

МІНІСТЕРСТВО ВНУТРІШНІХ СПРАВ УКРАЇНИ
ДОНЕЦЬКИЙ ЮРИДИЧНИЙ ІНСТИТУТ

**Білошицький О. Г., Червінчук А. В.,
Атаманенко Ю. Ю., Пилипенко Є. О.**

**ОФОРМЛЕННЯ МАТЕРІАЛІВ ДОРОЖНЬО-ТРАНСПОРТНИХ
ПРИГОД СПІВРОБІТНИКАМИ ПАТРУЛЬНОЇ ПОЛІЦІЇ**

Науково-методичні рекомендації

Кривий Ріг
2020

УДК 351.811
ББК 67.9(4Укр)301.1.39.3
О-91

*Рекомендовано до друку Вченою радою
Донецького юридичного інституту МВС України
(протокол № 5 від 20.01.2020 року)*

Рецензенти:

Фацевич Олександр Юрійович – заступник Голови Національної поліції України – керівник патрульної поліції, полковник поліції

Салманова Олена Юріївна – завідувач кафедри адміністративного права та процесу факультету № 1 Харківського національного університету внутрішніх справ, доктор юридичних наук, професор, заслужений працівник освіти України, полковник поліції

Коллер Юрій Сергійович – провідний науковий співробітник 1-го науково-дослідного відділу науково-дослідної лабораторії проблем правового та організаційного забезпечення діяльності Міністерства Державного науково-дослідного інституту МВС України, кандидат юридичних наук, старший науковий співробітник

О-91 **Білошицький О. Г., Червінчук А. В., Атаманенко Ю. Ю., Пилипенко Є. О.**

Оформлення матеріалів дорожньо-транспортних пригод співробітниками патрульної поліції (науково-методичні рекомендації) / О. Г. Білошицький, А. В. Червінчук, Ю. Ю. Атаманенко, Є. О. Пилипенко. Кривий Ріг : Донецький юридичний інститут МВС України, 2020. 48 с.

ISBN 978-617-7784-27-1

Дане видання присвячене визначенню та розгляду порядку дій співробітників патрульної поліції при отриманні повідомлення про дорожньо-транспортну пригоду та під час оформлення матеріалів ДТП. Визначено правила складання схеми місця ДТП, опитування учасників та свідків пригоди, а також складання протоколу про адміністративне правопорушення, передбачене ст. 124 КУпАП.

Викладені у публікації рекомендації можуть бути корисними для співробітників патрульної поліції, працівників, курсантів, студентів та слухачів закладів вищої освіти із специфічними умовами навчання, що здійснюють підготовку поліцейських.

УДК 351.811
ББК 67.9(4Укр)301.1.39.3

ISBN 978-617-7784-27-1

© Білошицький О.Г. Червінчук А.В.,
Атаманенко Ю.Ю. Пилипенко Є.О.,
2020

ЗМІСТ

| | |
|---|----|
| ВСТУП | 4 |
| 1. Поняття дорожньо-транспортної пригоди та її види | 5 |
| 2. Дії співробітника патрульної поліції при отриманні повідомлення про дорожньо-транспортну пригоду | 8 |
| 3. Оформлення матеріалів дорожньо-транспортної пригоди з матеріальними збитками | 13 |
| 3.1. Огляд місця дорожньо-транспортної пригоди та оформлення його результатів (схема місця ДТП) | 13 |
| 3.2. Опитування учасників та свідків дорожньо-транспортної пригоди | 37 |
| 3.3. Складання протоколу про адміністративне правопорушення, передбачене ст. 124 КУпАП | 41 |
| СПИСОК ВИКОРИСТАНИХ ДЖЕРЕЛ | 47 |

ВСТУП

Відповідно до Закону України «Про Національну поліцію» від 02.07.2015 року № 580-VIII, патрульна поліція України як структурний підрозділ Національної поліції України здійснює заходи щодо забезпечення безпеки дорожнього руху, своєчасного реагування на заяви та повідомлення про адміністративні, кримінальні правопорушення або події, у тому числі у сфері транспортної безпеки. Серед повідомлень про адміністративне правопорушення на транспорті особливе місце займають повідомлення про скоєні дорожньо-транспортні пригоди, адже такі порушення завжди пов'язані із завданням матеріальних збитків як учасникам дорожнього руху, так і третім особам.

Безумовне та беззаперечне притягнення винної у скоєнні дорожньо-транспортної пригоди особи до адміністративної відповідальності залежить від якості складання співробітником патрульної поліції матеріалів дорожньо-транспортної пригоди: протоколу про адміністративне правопорушення, схеми місця ДТП, опитування учасників та свідків події, а також складання інших процесуальних документів, необхідних для всебічного та повного розгляду справи по суті і прийняття справедливого та своєчасного рішення в органах судової влади України.

Науково-методичні рекомендації «Оформлення матеріалів дорожньо-транспортних пригод співробітниками патрульної поліції» розроблені для надання теоретичної та практичної допомоги патрульним поліцейським під час виконання ними службових завдань у сфері забезпечення безпеки дорожнього руху.

1. Поняття дорожньо-транспортної пригоди та її види

Відповідно до Правил дорожнього руху, затверджених постановою Кабінету Міністрів України від 10.10.2001 року № 1306 (далі – ПДР) *дорожньо-транспортна пригода* – це подія, що сталася під час руху транспортного засобу, внаслідок якої загинули або поранені люди чи завдані матеріальні збитки.

Отже, виходячи з наведеного вище визначення, певна подія, що сталася, може вважатися дорожньо-транспортною пригородою (далі – ДТП) тільки якщо:

- 1) скоєна за участю транспортного засобу;
- 2) у момент скоєння пригоди транспортний засіб перебуває у процесі руху;
- 3) виникненню пригоди передуює одно чи декілька порушень нормативів щодо забезпечення безпеки дорожнього руху та правил експлуатації транспорту;
- 4) в результаті пригоди завжди настають шкідливі наслідки (смерть та/або поранення людей, завдання матеріальних збитків).

Визначення поняття транспортного засобу та механічного транспортного засобу закріплені Правилами дорожнього руху.

Транспортний засіб – це пристрій, призначений для перевезення людей і (або) вантажу, а також встановленого на ньому спеціального обладнання чи механізмів.

Механічний транспортний засіб – транспортний засіб, що приводиться в рух з допомогою двигуна. Цей термін поширюється на трактори, самохідні машини і механізми, а також тролейбуси та транспортні засоби з електродвигуном потужністю понад 3 кВт.

Правилами ведення обліку дорожньо-транспортних пригод, затверджених постановою Кабінету Міністрів України від 22.05.2019 року № 424, надається визначення понять: «загиблі», «травмовані», «потерпілі» та «матеріальні збитки».

Загиблі – це особи, які померли на місці ДТП чи протягом 30 діб від дати отримання тілесних ушкоджень внаслідок ДТП.

Травмовані – особи, які внаслідок дорожньо-транспортних пригод одержали тілесні ушкодження та були доставлені до закладу охорони здоров'я або протягом трьох діб звернулися по медичну допомогу до такого закладу.

Потерпілі – особи, життю та здоров'ю яких унаслідок дорожньо-транспортних пригод заподіяно шкоду та/або яким завдано матеріальних збитків.

Матеріальні збитки – втрати, яких юридична та/або фізична особа зазнала у зв'язку із знищенням або пошкодженням її майна внаслідок дорожньо-транспортної пригоди, а також витрати, які особа здійснила або повинна здійснити для відновлення свого порушеного права на безперешкодне користування майном. Розмір матеріальних збитків та механізм їх відшкодування визначаються в порядку, визначеному законодавством.

В залежності від категорії учасників дорожнього руху та способу скоєння ДТП, відповідно до наказу МВС України від 28.12.2005 року № 1242 «Про затвердження картки обліку дорожньо-транспортних пригод та Інструкції щодо її заповнення» усі дорожньо-транспортні пригоди поділяються на 10 видів.

1. *Зіткнення* – пригода, під час якої транспортні засоби, що рухалися, зіткнулися поміж собою чи з рухомим складом

залізниці. До цього виду належать також зіткнення з транспортним засобом, що раптово зупинився (перед світлофором, через затор у русі чи технічну несправність), і зіткнення рухомого складу залізниці з транспортним засобом, що зупинився або був залишений на колії.

2. *Перекидання* – пригода, під час якої транспортний засіб, що рухався, перекинувся. До цього виду пригод не належать перекидання внаслідок інших видів пригод.

3. *Наїзд на транспортний засіб, що стоїть* – пригода, під час якої транспортний засіб, що рухався, наїхав на транспортний засіб, що стояв. Наїзд на транспортний засіб, який раптово зупинився, належить до зіткнення.

4. *Наїзд на перешкоду* – пригода, під час якої транспортний засіб наїхав чи наштовхнувся на нерухомий предмет (опора шляхопроводу чи естакади, стовп, огорожа, дерево, щогла, паркан, будівельні матеріали тощо).

5. *Наїзд на пішохода* – пригода, під час якої транспортний засіб наїхав на людину або вона сама наштовхнулася на транспортний засіб, що рухався.

6. *Наїзд на велосипедиста* – пригода, під час якої транспортний засіб наїхав на велосипедиста або він сам наштовхнувся на транспортний засіб, що рухався.

7. *Наїзд на гужовий транспорт* – пригода, під час якої транспортний засіб наїхав на запряжених тварин або на візок, що вони транспортували, або запряжені тварини чи візок, який вони транспортували, наштовхнулися на транспортний засіб, що рухався.

8. *Наїзд на тварин* – пригода, під час якої транспортний засіб наїхав на птахів, диких чи домашніх тварин (уключаючи

в'ючних та верхових) або ці тварини чи птахи наштовхнулися на транспортний засіб, що рухався, і внаслідок чого постраждали люди чи завдано матеріальних збитків.

9. *Падіння пасажира* – пригода, під час якої людина випала з транспортного засобу, що рухався, або впала в салоні транспортного засобу.

10. *Падіння вантажів* – пригода, під час якої люди постраждали від падіння вантажу, що перевозився.

Також, існує розподіл дорожньо-транспортних пригод *по важкості наслідків*, відповідно до якого усі ДТП умовно розподіляються на:

1) *ДТП з матеріальним збитком* – пригода, в результаті якої відсутні загиблі чи поранені люди, проте наявний матеріальний збиток. Розмір збитку значення не має.

2) *ДТП з загиблими або травмованими людьми*.

2. Дії співробітника патрульної поліції при отриманні повідомлення про дорожньо-транспортну пригоду

Порядок дій працівника чергової служби та співробітників, що перебувають у складі наряду патрульної поліції при отриманні повідомлення про ДТП передбачений Інструкцією з організації реагування на заяви та повідомлення про кримінальні, адміністративні правопорушення або події та оперативного інформування в органах (підрозділах) Національної поліції України, затвердженою наказом МВС України від 16.02.2018 року № 111 (далі – Інструкція).

Так, відповідно до алгоритму орієнтовних невідкладних дій, затверджених Інструкцією, працівник чергової частини при отриманні повідомлення про скоєну ДТП повинен:

- 1) з'ясувати:
 - час, місце та обставини пригоди, марку, номерний знак та належність транспортного засобу, причетного до пригоди;
 - наявність травмованих осіб, їх установчі дані, стан здоров'я, місцеперебування (місцезнаходження);
 - установчі дані водія, заявника та свідків події, їх місцеперебування (місцезнаходження);
 - якщо водій з місця пригоди зник – напрямок руху транспортного засобу й прикмети;
- 2) зареєструвати повідомлення в установленому порядку;
- 3) негайно направити на місце події наряд патрульної поліції або групу реагування патрульної поліції, слідчо-оперативну групу (якщо є травмовані особи). Якщо водій зник з місця пригоди, до складу наряду поліції додатково залучити працівника підрозділу кримінальної поліції та дільничного офіцера поліції;
- 4) про ДТП з травмованими особами негайно доповісти начальнику органу (підрозділу) поліції, його заступникам (відповідно до розподілу функціональних обов'язків), відповідальному по органу (підрозділу) поліції (начальнику сектору реагування патрульної поліції) та до чергової служби вищого рівня;
- 5) викликати на місце події бригаду екстреної медичної допомоги (якщо є травмовані), а також представників територіального органу (підрозділу) Державної служби

надзвичайних ситуацій (у разі блокування людей у транспортному засобі або загрози виникнення пожежі);

б) якщо водій зник із місця ДТП, в якій постраждали або загинули люди, за рішенням начальника органу (підрозділу) поліції ввести в дію спеціальний оперативний план «Перехват» та в подальшому діяти згідно з цим планом;

7) надіслати до чергової служби вищого рівня детальну інформацію про обставини дорожньо-транспортної пригоди з травмованими особами, вжиті заходи та їх результати.

У свою чергу, працівникам, що перебувають у складі наряду патрульної поліції, у разі отримання від диспетчера (оперативного чергового) завдання про здійснення реагування на правопорушення або подію, необхідно:

1) за наявності планшетного пристрою проставити в інформаційно-телекомунікаційній системі «Інформаційний портал Національної поліції України» (далі – система ІПНП) відповідні відмітки про прийняття виклику, прибуття на місце події, закінчення виконання завдання, обставини правопорушення та результати реагування;

2) за наявності на місці події осіб, які потребують медичної допомоги, викликати екстрену медичну допомогу, до прибуття якої вживати невідкладні дії, спрямовані на врятування та збереження життя людини;

3) за наявності на місці події заявника (потерпілого) з'ясувати обставини правопорушення або події;

4) у разі підтвердження ознак учиненого кримінального правопорушення поінформувати диспетчера (оперативного чергового) про необхідність направлення слідчо-оперативної групи та перебувати на місці події до її прибуття;

5) до прибуття слідчо-оперативної групи забезпечити охорону місця події та слідів учиненого кримінального правопорушення, унеможливити доступ на місце події сторонніх осіб. За необхідності місце події огородити спеціальною стрічкою «поліція». Після прибуття слідчо-оперативної групи виконувати доручення старшого групи;

б) установити особи потерпілих, свідків або очевидців кримінального правопорушення, прикмети осіб, які підозрюються в його вчиненні, та вжити заходів щодо їх затримання. Про прикмети правопорушників, напрямок їх руху (марка, модель транспортного засобу, номерний знак, інші характерні ознаки), об'єкти посягань поінформувати диспетчера (оперативного чергового) для орієнтування інших нарядів поліції;

7) у разі реагування на правопорушення або подію, які не містять ознак злочину, невідкладно забезпечити збір необхідних матеріалів перевірки;

8) якщо заяви та повідомлення про правопорушення або події не потребують додаткової перевірки, за наявності планшетного пристрою поліцейський повинен унести до системи ІПНП відомості про обставини події, ужиті заходи та зазначити, що звернення розглянуто на місці або відомості про подію не підтвердилися;

9) з'ясувати в заявника (потерпілого) абонентський номер телефону та адресу електронної пошти, а також зручний для нього спосіб отримання відповіді про результати розгляду його заяви чи повідомлення.

Орієнтовний час прибуття наряду поліції на місце події з моменту призначення наряду для реагування на

правопорушення або подію (з урахуванням середньої швидкості руху автомобіля 40 - 50 км/год) складає:

1) у межах міста:

до 7 хвилин – при перебуванні наряду в зоні оперативного реагування;

до 10 хвилин – у разі якщо задіяно наряд з іншої (сусідньої) зони обслуговування;

2) у сільській місцевості:

до 20 хвилин – при перебуванні наряду в зоні оперативного реагування;

до 40 хвилин – у разі якщо задіяно наряд з іншої дільниці.

У разі ускладнення погодних умов, дорожньої обстановки та особливостей місцевості або інших непередбачуваних обставин загальний строк прибуття наряду поліції на місце вчинення правопорушення або події не повинен перевищувати часу, мінімально необхідного, для подолання відстані від місця дислокації наряду поліції до місця події.

Старший наряду поліції, який першим з'явився на місці події, зобов'язаний негайно поінформувати диспетчера (оперативного чергового) про прибуття та візуальне обстеження місця події, а в міру з'ясування обставин додатково надавати інформацію про заходи, які здійснено для охорони місця події, стан здоров'я заявника (потерпілого) та/або інших людей, пошкодження об'єктів, майна всіх форм власності, заходи, що здійснені для встановлення та затримання осіб, які вчинили правопорушення, кількість інших нарядів поліції, які прибули на виклик, та іншу інформацію, яка, на думку поліцейського, є важливою для припинення/розкриття правопорушення.

За відсутності (несправності) у наряді поліції планшетного пристрою, нестійкого рухомого (мобільного) зв'язку всі відмітки в системі ІПНП про «призначення», «прийняття», «прибуття» та «виконання» завдання, іншу необхідну інформацію за результатами реагування на правопорушення або події вносить диспетчер (оперативний черговий).

3. Оформлення матеріалів дорожньо-транспортної пригоди з матеріальними збитками

3.1. Огляд місця дорожньо-транспортної пригоди та оформлення його результатів (схема місця ДТП)

З метою з'ясування обставин, причин та умов скоєння ДТП, одержання доказів шляхом візуального спостереження і дослідження слідів делікту та інших матеріальних джерел доказової інформації, у справах про адміністративні правопорушення, передбачені ст. 124 КУпАП (порушення Правил дорожнього руху, що спричинили пошкодження транспортних засобів, вантажу, автомобільних доріг, вулиць, залізничних переїздів, дорожніх споруд чи іншого майна) суттєву роль у з'ясуванні причинно-наслідкового зв'язку правопорушення відіграє проведення огляду місця події та транспортних засобів – учасників дорожньо-транспортної пригоди.

Огляд місця ДТП відіграє суттєву роль при подальшому дослідженні механізму автопригоди, встановленні причин та умов її скоєння, визначенні винних у скоєнні ДТП осіб. Саме дослідження і фіксація обстановки на місці пригоди; виявлення,

фіксація слідів та інших речових доказів, які мають відношення до автопригоди; виявлення обставин і даних, що можуть бути використані для встановлення та розшуку водіїв транспортних засобів та інших учасників ДТП, що залишили на порушення встановлених правил місця дорожньо-транспортної пригоди, до якої вони причетні; установлення причин і умов, що сприяли вчиненню правопорушення – є головними завданнями огляду місця дорожньо-транспортної пригоди.

Результати проведення огляду місця автопригоди фіксуються співробітниками патрульної поліції у схемі місця ДТП.

Схема місця дорожньо-транспортної пригоди – графічне зображення місця дорожньо-транспортної пригоди з відображенням та фіксацією на ньому всіх об'єктів та обставини, що стосуються події та можуть мати значення для об'єктивного визначення її причин, яке оформлюється на місці пригоди і підписується її учасниками.

Відповідно до вимог Інструкції з оформлення поліцейськими матеріалів про адміністративні правопорушення у сфері забезпечення безпеки дорожнього руху, зафіксовані не в автоматичному режимі, затвердженої наказом МВС України від 07.11.2015 року № 1395, *на схемі місця ДТП графічно зображуються та фіксуються такі об'єкти:*

- 1) ділянка дороги, на якій сталась ДТП;
- 2) сталі орієнтири, до яких на схемі здійснена прив'язка об'єктів та слідів;
- 3) транспортні засоби, причетні до ДТП, координати їх розміщення відносно елементів проїзної частини та сталих орієнтирів;

4) сліди гальмового шляху коліс транспортних засобів: їх розміщення відносно елементів проїзної частини; довжина від їх початку до кожного колеса транспортного засобу із зображенням місць розривів; довжина слідів на ділянках з різним покриттям;

5) інші сліди та предмети, що стосуються пригоди: розміщення частин та об'єктів (уламки кузова, частинки фарби, уламки скла, осипання ґрунту, сліди рідини), що відокремилися від транспортного засобу, відносно елементів проїзної частини, транспортних засобів; площа розсіювання уламків скла, осипання ґрунту;

6) координати місця зіткнення, наїзду відносно сталих орієнтирів;

7) ширина проїзної частини разом з роздільними смугами;

8) ширина тротуарів, узбіччя;

9) розміри ділянок з різним станом дорожнього покриття;

10) розміри та розміщення дефектів дорожнього покриття;

11) розташування дорожньої розмітки;

12) розташування світлофорів, дорожніх знаків та інших засобів технічного регулювання дорожнього руху;

13) розташування шлагбаума, засобів сигналізації, дорожніх знаків на підході до залізничного переїзду.

В обов'язковому порядку на схемі місця ДТП заповнюється таблиця дорожніх умов та зазначаються назви об'єктів, зображених на схемі.

На зворотному боці схеми місця ДТП зазначаються:

- 1) марка (модель) пошкодженого транспортного засобу;
- 2) номерний знак транспортного засобу;
- 3) власник (співвласник) транспортного засобу;
- 4) серія та номер полісу обов'язкового страхування цивільно-правової відповідальності власників наземних транспортних засобів та назва страхової організації, яка його видала, а у разі його відсутності – посвідчення відповідної категорії осіб, для яких наявність полісу не є обов'язковою;
- 5) перелік видимих (зовнішніх) пошкоджень транспортного засобу, які сталися внаслідок ДТП;
- 6) вид пригоди;
- 7) кількість учасників ДТП;
- 8) порушення пункту Правил дорожнього руху, затверджених постановою Кабінету Міністрів України від 10.10.2001 року № 1306;
- 9) результати огляду на стан сп'яніння (у випадку його проведення);
- 10) тип транспортного засобу.

Бланк схеми місця дорожньо-транспортної пригоди визначений наказом МВС України від 07.11.2015 року № 1395 «Про затвердження Інструкції з оформлення поліцейськими матеріалів про адміністративні правопорушення у сфері забезпечення безпеки дорожнього руху, зафіксовані не в автоматичному режимі» (рис. 1).

Бланк схеми місця дорожньо-транспортної пригоди

Лицьовий бік

СХЕМА МІСЦЯ ДТП

яка сталася «__» ____ 20__ року о ____ год. ____ хв. на _____
 (вказується точне місце ДТП із зазначенням прямих'язки)

| | |
|---|---|
| | Овітлення місця ДТП (денне, сутінки, пшучне) Наявність зовнішнього освітлення проїжджої частини в темний час доби (є/нема) Наявність зовнішнього освітлення тротуару в темний час доби (є/нема) Стан покриття проїзної частини (сухе, мокре, ожеледиця, забруднене, заснижене тощо) Наявність дорожнього огороження вздовж проїжджої частини (є/нема) Наявність пішохідного огороження вздовж тротуару або розділової смуги (є/нема) Наявність дорожніх знаків пріоритету на головній дорозі (є/нема) Наявність дорожніх знаків пріоритету на доругорядній дорозі (є/нема) Наявність взаємного пішохідного переходу з дорожніми знаками та розміткою (є/нема) Наявність горизонтальної розмітки проїжджої частини (є/нема) Наявність горизонтальної розмітки на пішохідному переході (є/нема) Наявність світлофорного об'єкта (на момент скоєння ДТП працював/не працював) Наявність недоліків в утриманні вулично-шляхової мережі, які стали супутньою причиною ДТП (є/нема) |
| Назви об'єктів, зображених на схемі: 1. _____ 2. _____ 3. _____ 4. _____ 5. _____ 6. _____ 7. _____ 8. _____ 9. _____ 10. _____ | |
| Назви осіб, зображених на схемі: 1. _____ 2. _____ 3. _____ | |
| Із схемою ознайомлений: 1. _____ (П. І. Б., дата народження, місце проживання (перебування) учасника пригоди та його особистий підпис) 2. _____ (П. І. Б., дата народження, місце проживання (перебування) учасника пригоди та його особистий підпис) 3. _____ (П. І. Б., дата народження, місце проживання (перебування) учасника пригоди та його особистий підпис) | |
| СХЕМА ДОДАЄТЬСЯ ДО ПРОТОКОЛУ ПРО АДМІНІСТРАТИВНЕ ПРАВОПОРУШЕННЯ СЕРІЇ ____ № _____ | |

Схему склав

_____ (посада, місце роботи, спеціальне звання та П. І. Б. поліцейського, його особистий підпис)

| Марка (модель) пошкодженого транспортного засобу | Тип транспортного засобу | Номерний знак | Належить (П. І. Б. та місце проживання власника (співвласника) або місцезнаходження гаража) | Серія та номер полісу ОСЦПВ наземних ТЗ та назва страхової організації, яка його видала | Перелік видимих (зовнішніх) пошкоджень транспортного засобу, отриманих унаслідок ДТП |
|--|--------------------------|---------------|---|---|--|
| | | | | | |
| | | | | | |
| | | | | | |
| | | | | | |
| | | | | | |

Дані про пошкодження транспортних засобів підтверджую:

_____ (П. І. Б. учасника пригоди та його особистий підпис)

_____ (П. І. Б. учасника пригоди та його особистий підпис)

_____ (П. І. Б. учасника пригоди та його особистий підпис)

Вид пригоди: _____

Кількість учасників ДТП: _____

Порушення пункту ПДР: _____

Результати огляду на стан сп'яніння (у випадку його проведення): _____

Також у схемі ДТП обов'язково зазначаються:

- місце скоєння ДТП (назва автодороги, вулиці, кілометру, перехрестя, номер будинку тощо);
- дата (рік, місяць, число) і час скоєння ДТП, а також складання схеми;
- посада, звання, прізвище, ім'я, по батькові і підпис особи, яка склала схему;
- прізвище, ім'я та по-батькові та підписи учасників ДТП;
- умовні позначки, використані при складанні схеми.

Перед складанням схеми ДТП співробітник патрульної поліції з'ясовує:

- за яких обставин сталася ДТП, тобто механізм її виникнення (дає можливість з'ясувати наскільки формальним є складання схеми ДТП);
- які зміни обстановки сталися до прибуття на місце ДТП працівника патрульної поліції (якщо автомобіль після ДТП пересувався то його фіксація на схемі втрачає доцільність);
- місце зіткнення (наїзду), тобто удару (самотужки та зі слів учасників). Про це свідчить концентрація осипаного ґрунту, осколків скла, різкі відхилення слідів руху від початкового напрямку тощо. При відсутності матеріальних доказів, що свідчать про місце удару, воно встановлюється відповідно свідченням учасників та очевидців пригоди. Враховуючи вищевикладене, визначається доцільність та порядок проведення замірів. У разі розбіжностей у показаннях учасників пригоди щодо місця зіткнення або їх невідповідності слідовій

картині на схемі ДТП фіксуються обидва місця, із зазначенням, з чиїх слів вони визначені.

При здійсненні вимірів на місці ДТП рекомендується:

- користуватися десятиметровою рулеткою. Рулетка повинна бути матер'яною (пластиковою), тому що огляд місця ДТП часто ведеться в несприятливих погодних умовах;

- виміри проводяться під прямим кутом до подовжньої і поперечної осі проїзної частини;

- необхідно забезпечувати максимальну точність (не допускати провисання вимірювальної стрічки);

- слід фіксувати точки, між якими проводяться виміри;

- при фіксації розташування транспортних засобів виміри проводяться від центра коліс (від місця контакту колеса з дорогою – так звана «пляма контакту»);

- необхідно прагнути робити виміри до однієї базової лінії (наприклад, до правого краю дороги);

- не допускається дублювання вимірів, забезпечуючи таке положення, при якому в разі потреби можна установити й інші розміри;

- всі виміри здійснюються осмислено. Немає потреби робити ті виміри, які не несуть жодної інформації;

- всі заміри виконуються тільки працівниками патрульної поліції у присутності учасників ДТП.

Для того щоб схема була зрозумілою, бажано попередньо виконати її на чернетці, з урахуванням відповідної пропорційності об'єктів, що відображаються. Одним з найбільш простих і дійових засобів підвищення демонстраційних та інформаційних якостей цього документа може бути додержання визначеної послідовності його виконання.

Зокрема, пропонується додержання наступного порядку складання схеми ДТП:

- нанести лінії меж проїзної частини, тротуарів, узбіч, дорожньої розмітки, дефектів дорожнього покриття, контури транспортних засобів та інших об'єктів, що знаходяться на місці ДТП. При цьому особливу увагу приділити точності викреслювання радіусів поворотів і заокруглень вулиць і доріг, кутів злиття і розгалуження проїзних частин;

- точками вказуються розташування окремих дрібних об'єктів: осипу ґрунту, осколків скла, крапель рідини тощо. Таким чином, точка буде визначати центр об'єкту;

- викреслити розмірні лінії, що забезпечують на схемі прив'язку об'єктів огляду до краю проїзних частин чи відносно сталих орієнтирів. При цьому товщина розмірних ліній повинна бути у 2-3 рази тонше ліній меж проїзної частини, контурів транспортних засобів та інших об'єктів;

- відобразити на схемі сліди руху і гальмування транспортних засобів, дорожні знаки, покажчики, світлофорні об'єкти;

- виконати нумерацію об'єктів, що визначає розташування цих об'єктів – олівцем тонкими лініями з'єднати з окружностями (діаметр – приблизно 1 см) на периферійних ділянках схеми та у цих окружностях проставити порядкові номери об'єктів, що розміщуються для зручності користування схемою по годинниковій стрілці;

- вказати ширину проїзної частини, тротуарів, узбіч, газонів, встановлений напрямок руху транспортних засобів до

кульмінаційної фази ДТП, назву вулиць, зупинок громадського транспорту, номери будинків та інших об'єктів у зоні пригоди;

- відобразити на схемі і у протоколі огляду місце, де із транспортного засобу випав вантаж, та з якої висоти він падав.

Предмети, положення яких важко передати на плані (стовпи міського освітлення, дерева, дорожні знаки і покажчики), можна для наочності намалювати у вертикальній проекції, але таким чином, щоб вони не ускладнювали сприйняття схеми. Якщо це не вдається, переходять на застосування відповідних умовних позначень, яким дають розшифровку на вільному місці схеми.

При складанні патрульним поліцейським схеми місця ДТП рекомендується:

1) застосовувати спеціальне креслярське приладдя (лінійки, лекала);

2) користуватися загальноприйнятими графічними зображеннями об'єктів та умовними позначками;

3) не порушувати масштабу зображення;

4) деталізувати ту чи іншу ділянку схеми пригоди;

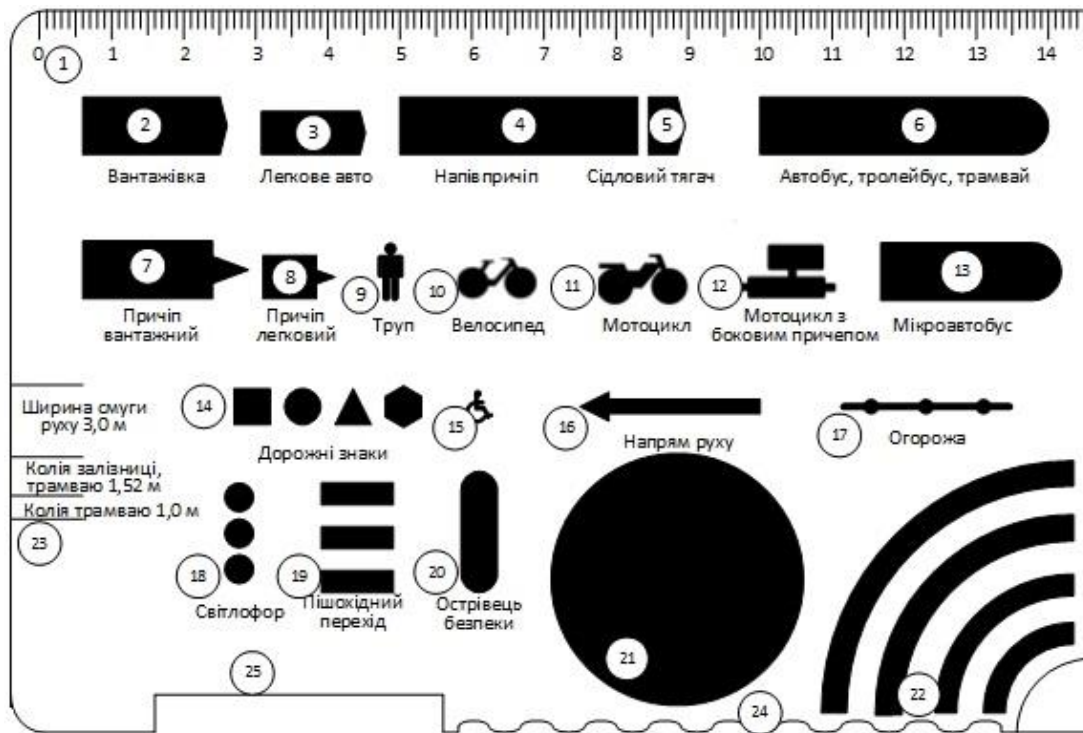
5) використовувати винесення фрагментів за схему.

Для більш швидкого та зручного оформлення схеми дорожньо-транспортної пригоди на місці її скоєння, забезпечення наочності й однозначності сприйняття зображених на ній елементів доцільно використовувати **«трафаретну лінійку для оформлення схем дорожньо-транспортних пригод»** (рис. 2), яка призначена для нанесення спеціальних умовних позначень під час документування порушення учасниками дорожнього руху Правил дорожнього руху, що спричинило загибель чи травмування людей, пошкодження

транспортних засобів, вантажу, автомобільних доріг, вулиць, залізничних переїздів, дорожніх споруд чи іншого майна.

Рисунок 2

Трафаретна лінійка для оформлення схем ДТП



Умовні позначення:

- 1) міліметрова вимірювальна шкала (14,5 см);
- 2) вантажівка;
- 3) легкове авто;
- 4) напівпричіп;
- 5) сідловий тягач;
- 6) автобус, тролейбус, трамвай;
- 7) причіп вантажний;
- 8) причіп легковий;
- 9) труп;
- 10) велосипед;
- 11) мотоцикл;

- 12) мотоцикл з боковим причепом;
- 13) мікроавтобус;
- 14) дорожні знаки;
- 15) особа з інвалідністю;
- 16) напрям руху;
- 17) огорожа;
- 18) світлофор;
- 19) пішохідний перехід;
- 20) острівець безпеки;
- 21) коло;
- 22) заокруглення проїзної частини різних радіусів;
- 23) шкала колій рейкових та нерейкових транспортних засобів;
- 24) хвиляста лінія;
- 25) кутова лінія.

Трафаретна лінійка для оформлення схем дорожньо-транспортних пригод також може застосовуватись під час провадження у справах про адміністративні правопорушення, проведення судових експертиз дорожньо-транспортних пригод, а також розслідування злочинів у сфері безпеки дорожнього руху.

Методика складання схеми ДТП

Схеми ДТП виконуються на спеціальному бланку, затвердженому Інструкцією з оформлення поліцейськими матеріалів про адміністративні правопорушення у сфері забезпечення безпеки дорожнього руху, зафіксовані не в автоматичному режимі (наказ МВС України від 07.11.2015 року № 1395), як правило у масштабі 1:200 (у 1 см – 2 м).

Зазвичай, на схемі відображають горизонтальну проекцію або план місця ДТП, який задається двома осями координат, що взаємно перехрещуються. Припустимо, нам необхідно зафіксувати положення будь-якої точки А на плані. Для цього необхідно на заданій площині вибрати осі системи координат, у якій буде проводитися фіксація. Наприклад, на прямокутному чи Т-образному перехресті це будуть осі прямокутної системи координат, а на косокутному чи Y-образному перехресті – відповідно осі косокутної системи координат. У якості осей координат зручно приймати край проїзної частин вулиці чи дороги, що являє собою пряму лінію, або його умовне продовження.

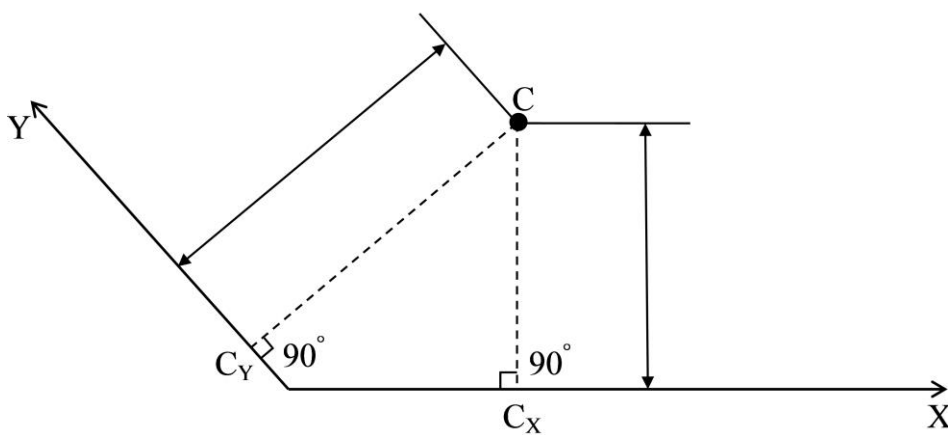
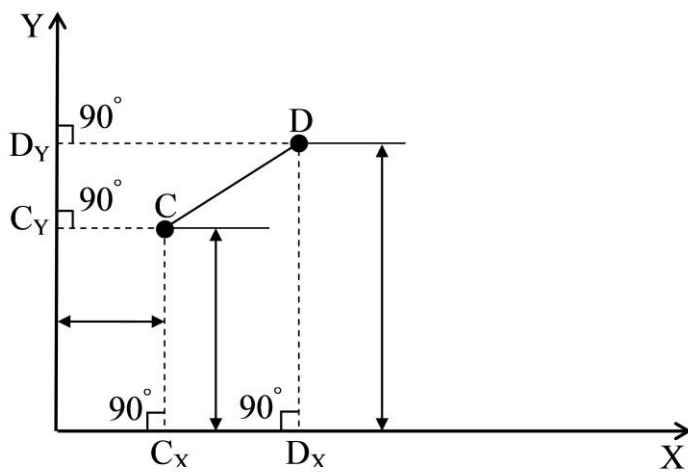
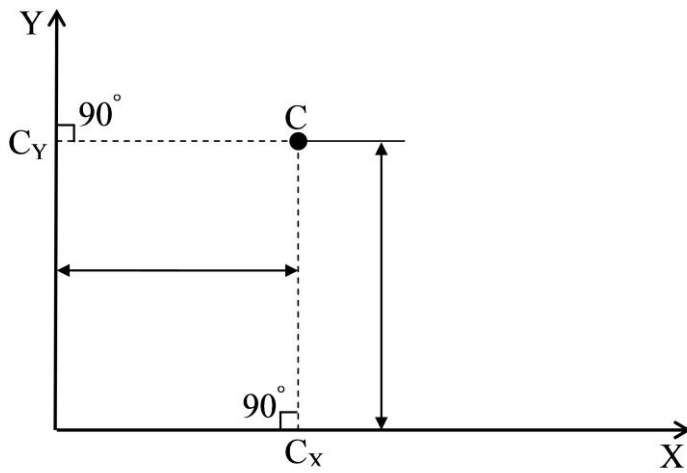
Для того, щоб зафіксувати положення точки А необхідно виміряти проекції цієї точки на вибрані координатні осі. Звичайно для нанесення точок на схему використовується саме цей спосіб, тому що він не потребує вимірювання кутів.

Для відображення на схемі розташування об'єктів, що мають визначену довжину, наприклад – відрізок прямої АВ, достатньо указати величину трьох проекцій їх крайніх точок.

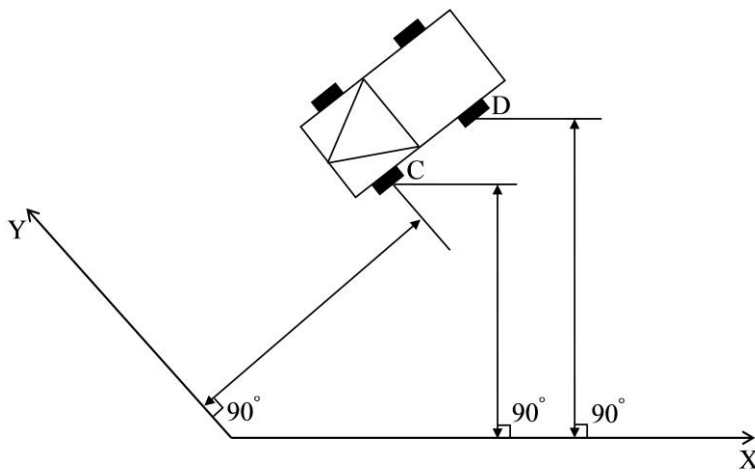
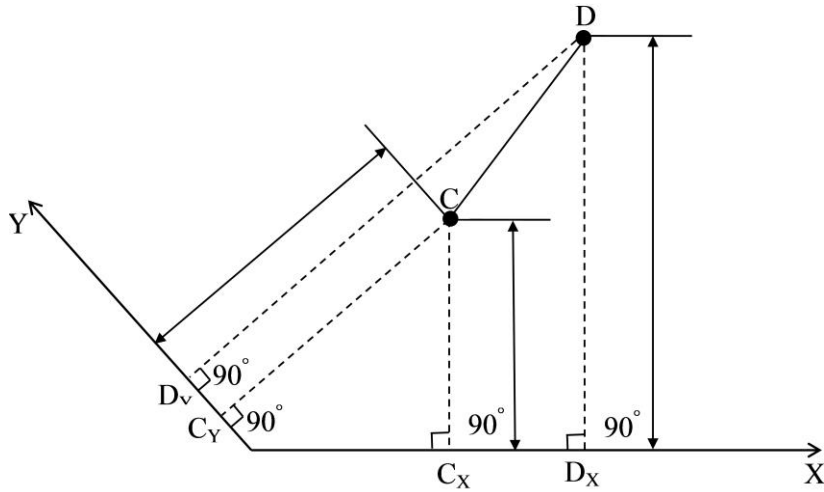
Об'єкти, що мають конструкційну жорсткість та визначену довжину і ширину (автомобілі, автомобільні причепи та інші транспортні засоби, деталі і вузли до них, сліди гальмування транспортних засобів, елементи дорожньої розмітки тощо) фіксуються на схемі аналогічним чином, тобто трьома проекціями на координатні осі.

Принципи графічної фіксації транспортних засобів та інших слідів ДТП у прямокутній та косокутній системах координат показані на рис. 3 та рис. 4.

Принципи графічної фіксації транспортних засобів та інших слідів ДТП у прямокутній системі координат



Принципи графічної фіксації транспортних засобів та інших слідів ДТП у косокутній системі координат



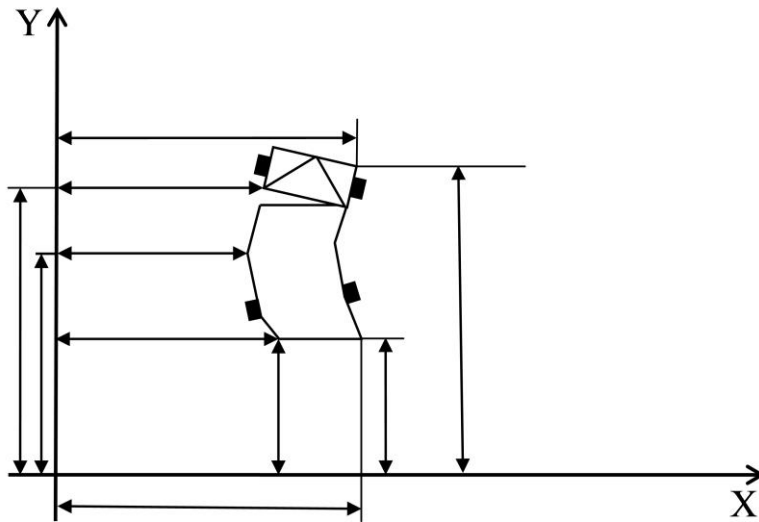
У зв'язку з тим, що периферійні частини транспортних засобів у процесі ДТП, як правило, піддаються деформації, фіксацію їх розташування на схемі доцільно проводити від точок дотикання коліс до проїзної частини (так званої «плями контакту») або від центрів коліс (якщо транспортний засіб перекинувся на бік, загрузло в снігу, піску, багнюці).

У цьому випадку заміри доцільно виконувати по найкоротшій відстані від центрів осей переднього і заднього коліс, ближніх до поверхні землі (рис. 5).

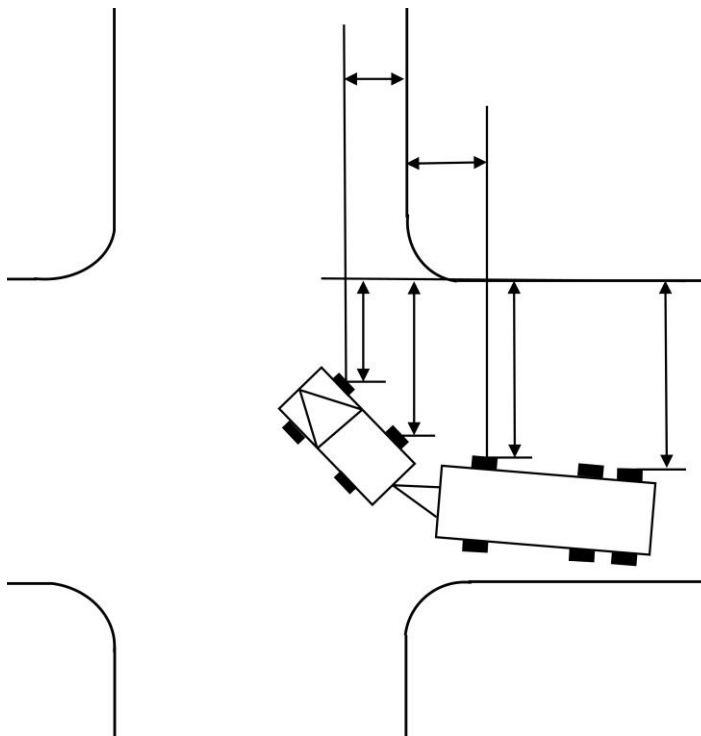
Якщо у процесі перекидання автомобіль опинився на даху, заміри доцільно проводити від точок проєкцій на поверхню землі центрів осей переднього і заднього коліс до краю проїзної частини чи умовно сталих орієнтирів (рис. 6).

Зміна бази транспортного засобу у процесі зіткнення, перекидання чи наїзду на перешкоду відбувається досить рідко. Однак, якщо це відбулося, то у даному випадку транспортний засіб може розглядатися як тіло, що не має визначеної форми, і фіксуватися по габаритним точкам (рис. 7).

Фіксація положення автомобіля на схемі ДТП у випадку зміни його бази внаслідок сильної деформації



У випадку скоєння ДТП за участю автопоїзда (транспортного составу) – механічного транспортного засобу, що з'єднаний з одним або кількома причепами за допомогою зчіпного пристрою, причеп такого транспортного засобу фіксується за тими ж правилами, що й сам транспортний засіб (трьома проекціями на координатні осі) (рис. 8).

Фіксація на схемі ДТП составу транспортних засобів*Фіксація слідів транспортних засобів на схемі ДТП*

Прямолінійні ділянки слідів руху транспортних засобів на схемі фіксуються таким же чином, як і автомобілі, тобто трьома проекціями на координатні осі. Крім цього, для зручності наступних розрахунків швидкості транспортного засобу перед пригодою доцільно вимірювати і вказувати на схемі довжину сліду гальмування кожного колеса.

При цьому сліди кочіння, гальмування і юзу вимірюються окремо. Як правило, на асфальтобетонних покриттях сліди гальмування транспортного засобу починаються зі слабо помітних відбитків протектору коліс, чіткість яких поступово зростає і плавно переходить у слід ковзання повністю

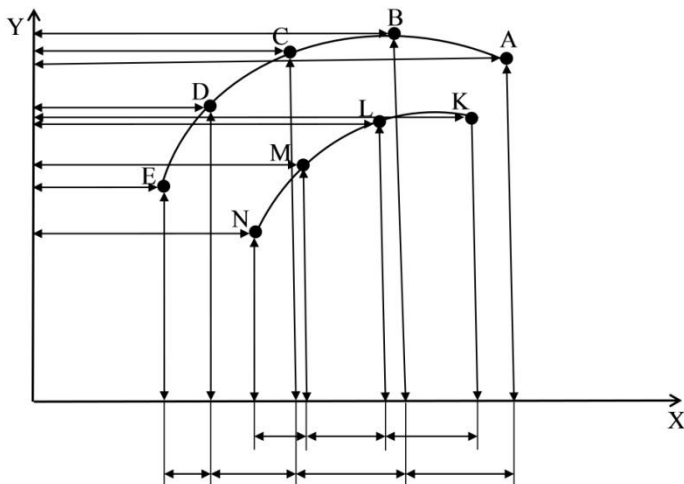
загальмованого колеса. У даному випадку необхідно виміряти окремо довжину кожного із характерних ділянок гальмування і зафіксувати їх.

Для відображення слідів складної форми їх розділяють на прямолінійні і криволінійні ділянки та вимірюють координати точок перегину слідів.

При фіксації на схемі ДТП криволінійних слідів гальмування доцільно координатні осі розбивати на однакові ділянки, приблизно 1-3 м в залежності від довжини та ступеню кривизни слідів (рис. 9).

Рисунок 9

Фіксація на схемі ДТП криволінійних слідів гальмування



Результати вимірів проекцій точок сліду, що влучили у задані інтервали, зручно оформлювати у вигляді таблиці координат проекцій цих точок:

| Проекція на координатні осі | E | D | C | B | A | N | M | L | K |
|-----------------------------|------|------|------|------|------|------|------|------|------|
| X (м) | 1,88 | 3,15 | 4,41 | 5,68 | 6,95 | 4,16 | 5,20 | 6,45 | 7,98 |
| Y (м) | 3,60 | 6,65 | 7,36 | 7,90 | 8,13 | 3,60 | 5,84 | 6,65 | 6,72 |

Переривчасті сліди гальмування, що виникають при відриві коліс від проїзної частини із-за періодичного послаблення натискання на педаль гальм чи через нерівності дороги, вимірюються окремо з вказівкою загальної довжини сліду гальмування.

Слід зауважити, що на місці дорожньо-транспортної пригоди за вимогою учасників ДТП їм надається можливість зробити фотографію схеми місця події. У випадку відсутності технічної можливості копія схеми місця ДТП та фотографії з місця ДТП надаються за письмовою заявою в підрозділі поліції у разі, якщо матеріали не було надіслано за належністю.

Огляд транспортних засобів

Для зазначення на схемі ДТП повного переліку видимих (зовнішніх) пошкоджень транспортних засобів, треба здійснити їх якісний та всебічний огляд, метою якого є: виявлення і фіксація пошкоджень; виявлення і фіксація інших слідів та предметів, що можуть мати силу речових доказів; визначення технічного стану транспортного засобу і встановлення можливих несправностей, що спроможні впливати на результат ДТП.

Перевірка технічного стану транспортного засобу визначається функціонуванням і працездатністю різних систем і вузлів автомобіля. В результаті огляду і перевірки технічного стану транспортного засобу встановлюється причина порушення працездатності систем автомобіля. Якщо у процесі огляду це встановити неможливо, то визначаються фактичні – «вихідні» параметри вузлів і механізмів транспортного засобу. Це дозволить у подальшому при проведенні автотехнічної експертизи шляхом порівняння «вихідних» параметрів з

нормативними зробити висновок про технічний стан транспорту, тобто наявність чи відсутність несправності у момент скоєння ДТП.

Найбільш часто при ДТП зустрічаються такі пошкодження транспортних засобів: *вм'ятини, розриви, розрізи, задири і подряпини.*

ВМ'ЯТИНА – це деформація, що відбувається всередину автомобіля, тобто виникає при перпендикулярному ударі до поверхні, що ушкоджується.

РОЗРІЗ – характеризується порушенням цілісності об'єкта, причому ці ушкодження мають прямолінійну форму.

ЗАДИРИ – утворюються в результаті ковзання по поверхні об'єкта і являють собою вм'ятини і виступи металу.

ПОДРЯПИНИ – це поверхневе ушкодження металу, а іноді шару фарби автомобіля.

Поверхневі сліди, як правило, утворюються при дотичних фронтальних контактах між транспортними засобами, а також між транспортними засобами й іншими об'єктами.

Виявляючи пошкодження, співробітник патрульної поліції повинен правильно і докладно їх описати, указавши їхнє розташування щодо частин транспортного засобу і поверхні проїзної частини, геометричну форму, глибину деформації, напрямок зрушення металу і т. ін.

У тих випадках, коли обставини події недостатньо ясні, огляд транспортного засобу варто починати з передньої частини автомобіля: передній бампер, номерний знак, облицювання радіатора, фари, габаритні вогні, капот, крила, вітрове скло, передні і бокові стійки кузова.

Потім оглядається ліва сторона автомобіля: передня і задня двері, скла, підніжка, борт і платформа вантажного автомобіля, бризковики.

При огляді задньої частини автомобіля перевіряються: бампер, кришка багажника, габаритні вогні, стоп-сигнали, кріплення бортів. Таким же чином оглядається права сторона транспортного засобу і причепа.

Потім оглядається дах автомобіля і його днище. При необхідності проводиться огляд вантажу, перевіряється його розташування, надійність кріплення. Далі потрібно обстежити кабінку транспортного засобу, звертаючи увагу на положення органів керування (стоякового гальма, важеля переключення коробки передач). При цьому варто відзначати негативні обставини: відсутність кришки бензобака, пробки радіатора, ковпаків коліс, молдингів, дзеркал заднього виду.

Для виявлення слідів і речових доказів на нижній частині транспортного засобу варто користуватися спеціальними естакадами й оглядовими ямами. Оглядають послідовно – від передньої частини до задньої: передній міст, деталі кермового приводу, ресори (підвіску), картер двигуна і зчеплення, карданний вал із кріпленням, картер коробки передач, задній міст і інші деталі.

Іноді причинами події є різні технічні несправності транспортних засобів. Тому дослідження технічного стану транспортного засобу на місці події – важлива умова швидкого і якісного розслідування дорожньо-транспортних пригод.

При перевірці технічного стану транспортного засобу встановлюються:

– технічний стан і функціонування рульового керування (величина люфту тощо);

– технічний стан і функціонування робочого гальма (величина вільного ходу педалі, наявність чи відсутність підтікання гальмової рідини, витоку стиснутого повітря з гальмової системи);

– технічний стан стоянкового гальма і його положення;

– показання манометрів гальмової системи;

– розташування важеля переключення передач;

– справність спідометра;

– технічний стан тягово-зчіпного пристрою;

– технічний стан зовнішніх приладів транспортного засобу, причепа (фар, покажчиків поворотів, передніх і задніх габаритних вогнів, стоп-сигналів тощо);

– технічний стан вітрового, заднього і бокових стекол транспортного засобу, наявність на стеклах пошкоджень і дефектів, ступінь їхньої прозорості і забруднення;

– справність склоочисників;

– наявність і стан дзеркал заднього виду;

– надійність кріплення коліс;

– знос протектора зі вказівкою глибини малюнка бігової доріжки по його центру (наявність чи відсутність пошкоджень, розривів тощо);

– тиск у шинах;

– положення передніх коліс транспортного засобу (паралельно його осі, повернуті праворуч, ліворуч, на скільки градусів);

- технічний стан механічного, пневматичного чи іншого механізму закриття дверей кабіни і салону;
- наявність і стан ременів безпеки.

Слід зазначити, що у разі виявлення під час огляду місця події в учасників дорожньо-транспортної пригоди ознак стану алкогольного сп'яніння (запах алкоголю з порожнини рота; порушення координації рухів; порушення мови; виражене тремтіння пальців рук; різка зміна забарвлення шкірного покриву обличчя; поведінка, що не відповідає обстановці) або наркотичного чи іншого сп'яніння, перебування під впливом лікарських препаратів, що знижують увагу та швидкість реакції (звужені чи дуже розширені зіниці, які не реагують на світло; сповільненість або навпаки підвищена жвавість чи рухливість ходи, мови; почервоніння обличчя або неприродна блідість), такі особи підлягають огляду відповідно до порядку, затвердженого постановою Кабінету Міністрів України від 17.12.2008 року № 1103.

3.2. Опитування учасників та свідків дорожньо-транспортної пригоди

Відповідно до вимог розділу VIII «Особливості оформлення матеріалів про адміністративне правопорушення, відповідальність за яке передбачена статтею 124 КУпАП» Інструкції з оформлення поліцейськими матеріалів про адміністративні правопорушення у сфері забезпечення безпеки дорожнього руху, зафіксовані не в автоматичному режимі, затвердженої наказом МВС України від 07.11.2015 року № 1395, патрульний поліцейський під час оформлення матеріалів ДТП

здійснює опитування учасників пригоди та свідків у разі їх наявності.

Опитування учасників і свідків ДТП доцільно проводити безпосередньо на місці пригоди і обов'язково окремо кожного для уникнення впливу інформації, що повідомляє один опитуваний на свідчення інших опитуваних.

Як правило, на початку опитування громадянин повідомляє свої біографічні дані і веде довільний письмовий переказ обставин, що існували до моменту виникнення небезпеки для руху і тих обставин, що безпосередньо утворилися перед пригодою і стали її причиною.

Рекомендований порядок викладення подій ДТП водієм:

- дата, час, марка, модель, номерний знак автомобіля, яким керував;
- належність автомобіля, підстави для користування ним;
- технічний стан транспортного засобу перед початком руху;
- наявність права керування транспортним засобом відповідної категорії та водійський стаж;
- стан здоров'я, самопочуття (був тверезий, під дією алкогольних чи наркотичних речовин, хворий, стомлений, час, проведений за кермом), наявність фізичних і психічних вад, облік у психіатра, нарколога;
- напрямок руху (звідки і куди), швидкість руху і як її контролював;
- наявність і видимість по ходу руху дорожніх знаків і розмітки, світлофорних об'єктів (режим їх роботи), пішохідних переходів та інших елементів вулично-шляхової мережі;

- по якій ділянці дороги рухався (горизонтальна, підйом, спуск, крива в плані);

- погодні умови, дорожнє покриття на даній ділянці (асфальт, бруківка, щебінь, ґрунтова, піщана) та його стан (сухе, мокре, ожеледиця, сніжний накат, без льодяної кірки, наявність забруднення та видимих дефектів проїзної частини);

- загальна видимість з місця водія приблизно ____м, оглядовість праворуч ____м, ліворуч ____м (при обмеженні вказати причину);

- завантаженість автомобіля (наявність і кількість пасажирів та їх розташування або вид вантажу та його приблизна вага);

- чи відволікався від керування автомобілем, якщо так, з якої причини;

- під час руху у темну пору доби вказати стан і якість зовнішнього міського освітлення, а також яке світло фар (ближнє, дальнє) було увімкнене на автомобілі;

- до якого елемента вулично-шляхової мережі (перехрестя, поворот, пішохідний перехід, зупинка транспорту загального користування тощо) чи об'єкту (будинок, спорудження, автомобіль, що стояв на проїзній частині тощо) наближався та по якій смузі рухався (бажано вказати приблизний інтервал до правого чи лівого краю проїзної частини);

- під час руху які об'єкти були попереду (ліворуч, праворуч), яка відстань була до них;

- вказати наявність об'єктів (автомобілів, пішоходів, тварин тощо) та їх розташування по смугах руху або займану ними площу у зустрічному напрямку;

- при засліпленні світлом вказати причину і описати подальші дії.

При зіткненні, наїзді на перешкоду вказати:

- відстань, на якій побачив інший автомобіль (перешкоду), його швидкість і напрямок руху, розташування на проїзній частині із зазначенням приблизних відстаней до відносно сталих орієнтирів;

- описати: яким чином, за яких обставин, чому, ким, на якій відстані від передньої частини свого автомобіля була створена небезпека;

- при проїзді регульованих перехресть вказати сигнал світлофора на який рухався, на якій відстані від перехрестя звернув увагу на цей сигнал;

- дії по запобіганню та відверненню ДТП (гальмування, подача сигналів, маневрування, об'їзд) і на якій відстані від перешкоди для руху, що виникла вони застосовувались;

- дії інших учасників пригоди – водіїв, пішоходів, пасажирів;

- якщо рухався у стані екстреного гальмування, то яку відстань подолав до моменту скоєння контакту (зіткнення, наїзду) а також після нього;

- точне місце на дорозі, де відбулося зіткнення чи наїзд;

- якою частиною транспортний засіб ударився об інший транспортний засіб чи перешкоду;

- коли (після чого) втратив контроль над керуванням транспортного засобу.

Надалі треба описати свої дії після зупинки автомобіля (виклик наряду патрульної поліції, запис очевидців пригоди тощо). Чи зрушував автомобіль з місця пригоди, відмічав сліди,

виставляв знак аварійної зупинки, на якій відстані від початку слідів гальмування та чи не змінювалась будь-яким чином обстановка на місці події до прибуття працівників патрульної поліції. Яка думка водія про причини ДТП, а також, про ступінь власної вини та вини інших учасників пригоди. Які у нього є зауваження до працівників патрульної поліції з приводу оформлення матеріалів ДТП.

При опитуванні водія необхідно враховувати як природну суб'єктивність оцінки події, так і бажання представити свої дії у більш вигідному світлі, щоб уникнути відповідальності. Тому у процесі бесіди потрібно задавати водію повторні питання, щоб перевірити точність його відповідей, порівнювати пояснення із фактами, встановленими у процесі огляду місця події, отриманими, при опитуванні інших осіб, і з іншою інформацією, що мається у розпорядженні патрульного.

Пояснення свідків ДТП пишуться за тими ж правилами, що і пояснення водіїв транспортних засобів. Проте, опитуючи свідків, варто звертати їхню увагу на швидкість руху транспортного засобу, рядність і напрямок руху, маневри, які виконував водій, а також місце, де знаходився свідок у момент пригоди.

3.3. Складання протоколу про адміністративне правопорушення, передбачене ст. 124 КУпАП

Відповідно до вимог адміністративного законодавства України, у разі порушення учасниками дорожнього руху Правил дорожнього руху, що спричинило пошкодження транспортних засобів, вантажу, автомобільних доріг, вулиць, залізничних

переїздів, дорожніх споруд чи іншого майна, на місці дорожньо-транспортної пригоди співробітниками Національної поліції України складається протокол про адміністративне правопорушення.

У протоколі про адміністративне правопорушення зазначаються (ст. 256 КУпАП):

дата і місце його складення;

посада, прізвище, ім'я, по батькові особи, яка склала протокол;

відомості про особу, яка притягається до адміністративної відповідальності (прізвище, ім'я, по батькові; дата народження; громадянство; місце проживання/перебування; місце роботи; серія та номер посвідчення водія або назва, серія та номер документа, що посвідчує особу);

місце, час вчинення і суть адміністративного правопорушення;

нормативний акт, який передбачає відповідальність за дане правопорушення;

прізвища, адреси свідків і потерпілих, якщо вони є; пояснення особи, яка притягається до адміністративної відповідальності;

інші відомості, необхідні для вирішення справи.

Також у протоколі зазначається матеріальна шкода, заподіяна адміністративним правопорушенням.

Протокол підписується особою, яка його склала, і особою, яка притягається до адміністративної відповідальності; при наявності свідків і потерпілих протокол може бути підписано також і цими особами.

У разі відмови особи, яка притягається до адміністративної відповідальності, від підписання протоколу, в ньому робиться запис про це. Особа, яка притягається до адміністративної відповідальності, має право подати пояснення і зауваження щодо змісту протоколу, які додаються до протоколу, а також викласти мотиви свого відмовлення від його підписання.

При складенні протоколу особі, яка притягається до адміністративної відповідальності, роз'яснюються його права і обов'язки, передбачені статтею 268 КУпАП, про що робиться відмітка у протоколі.

У зв'язку з тим, що водієм вчинено правопорушення, за яке може бути накладено адміністративне стягнення у вигляді позбавлення права керування транспортними засобами, поліцейський тимчасово вилучає посвідчення водія до набрання законної сили постанови у справі про адміністративне правопорушення, передбачене ст. 124 КУпАП і видає тимчасовий дозвіл на право керування транспортними засобами. Про тимчасове вилучення посвідчення водія та видачу тимчасового дозволу робиться запис у протоколі про адміністративне правопорушення.

Протокол підписується поліцейським та особою, яка притягається до адміністративної відповідальності.

Бланк протоколу про адміністративне правопорушення визначений наказом МВС України від 07.11.2015 року № 1395 «Про затвердження Інструкції з оформлення поліцейськими матеріалів про адміністративні правопорушення у сфері забезпечення безпеки дорожнього руху, зафіксовані не в автоматичному режимі» (рис. 10).

Бланк протоколу про адміністративне правопорушення

**ПРОТОКОЛ
про адміністративне правопорушення
серії № _____**

«_» _____ 20__ року ____ год. ____ хв. _____ (місце складання протоколу)

Я, _____ (посада, спеціальне звання, П. І. Б. поліцейського, який склав протокол)

склав(ла) цей протокол про те, що громадянин(ка) _____ (П. І. Б.)
дата народження _____, громадянство _____, місце проживання (перебування) _____
місце роботи _____, особу встановлено _____ (серія та номер посвідчення водія або назва, серія та номер документа, що посвідчує особу)
транспортний засіб _____, номерний знак _____, належність _____ (найменування організації, місцезнаходження)
«_» _____ 20__ року ____ год. ____ хв. на (в) _____ (марка, модель)
_____ (місце скоєння адміністративного правопорушення)

_____ (суть адміністративного правопорушення, опис установлених обставин)

чим порушив(ла) вимоги п. _____ Правил дорожнього руху, за що відповідальність передбачена ч. _____ ст. _____ КУпАП.

Свідки чи потерпілі: 1. _____ (П. І. Б., місце проживання (перебування)) _____ (підпис)
2. _____ (П. І. Б., місце проживання (перебування)) _____ (підпис)

До протоколу додаються: _____

Гр-ну(ні) _____ роз'янено його (її) права та обов'язки, передбачені ст. 63 Конституції України, ст. 268 КУпАП, і повідомлено, що розгляд адміністративної справи відбудеться «_» _____ 20__ року о ____ год. ____ хв. у _____.

Особа, яка ознайомена з місцем та часом розгляду справи _____ (підпис).

Пояснення особи, яка притягається до адміністративної відповідальності, по суті порушення _____

Тимчасово вилучені документи: _____

Тимчасовий дозвіл на право керування транспортним засобом отримав(ла) _____ (підпис особи, яка притягається до адміністративної відповідальності)

Підпис поліцейського, який склав протокол _____

Підпис особи, яка притягається до адміністративної відповідальності _____ (зі змістом протоколу ознайомлений(а), копію протоколу отримав(ла), внесени про мене дані – правильні)

До протоколу про адміністративне правопорушення, складеного за порушення учасниками дорожнього руху Правил дорожнього руху, що спричинило пошкодження транспортних засобів, вантажу, автомобільних доріг, вулиць, залізничних переїздів, дорожніх споруд чи іншого майна, відповідно до вимог наказу МВС України від 07.11.2015 року № 1395, додаються:

1) схема місця ДТП, яку підписують учасники ДТП та поліцейський;

2) пояснення учасників пригоди та свідків (у разі їх наявності);

3) показання технічних приладів (у разі їх наявності);

4) показання засобів фото- та/або відеоспостереження (у разі їх наявності);

5) інші матеріали, які необхідні для прийняття рішення у справі.

У випадках, коли для прийняття об'єктивного рішення виникає необхідність для отримання додаткових даних, поліцейський, який оформлює матеріали ДТП, протягом доби передає оформлені матеріали ДТП для подальшого розгляду уповноваженій особі підрозділу поліції, на території обслуговування якого сталася пригода.

Уповноважена особа підрозділу поліції під час розгляду матеріалів ДТП повинен(на) в найкоротший строк, але не більше одного місяця з дати вчинення ДТП, встановити всі обставини її скоєння, вжити інших заходів щодо об'єктивного визначення особи, яка вчинила адміністративне правопорушення, передбачене статтею 124 КУпАП, скласти відносно такої особи протокол про адміністративне правопорушення та в п'ятиденний строк надіслати його до відповідного суду.

Якщо при ДТП один з його учасників зник з місця пригоди, поліцейський оформляє схему місця ДТП, відбирає пояснення в потерпілого, свідків (у разі їх наявності), встановлює наявність засобів зовнішнього відео-, фотоспостереження та невідкладно повідомляє уповноважену особу підрозділу поліції, відповідальну за розшук осіб, що зникли з місця ДТП. Остання зобов'язана вжити всіх можливих заходів для встановлення винуватців ДТП та обставин її вчинення в найкоротший строк, але не більше двох місяців.

Розшук осіб, що зникли з місця ДТП, здійснюється шляхом використання баз (банків) даних, що входять до єдиної інформаційної системи МВС, відкритих джерел інформації, надсилання запитів про отримання необхідних фото- та/або відеофіксацій відповідної пригоди, виклику осіб для прибуття до підрозділу або відвідування їх за місцем проживання (перебування), роботи.

СПИСОК ВИКОРИСТАНИХ ДЖЕРЕЛ

1. Кодекс України про адміністративні правопорушення: Закон України від 07.12.1984 р. № 8073-Х. URL: <https://zakon.rada.gov.ua/laws/show/80732-10#n497>.

2. Про Національну поліцію: Закон України від 02.07.2015 р. № 580-VIII. URL: <https://zakon.rada.gov.ua/laws/show/580-19>.

3. Про Правила дорожнього руху: постанова Кабінету Міністрів України від 10.10.2001 р. № 1306. URL: <https://zakon.rada.gov.ua/laws/show/1306-2001-%D0%BF>.

4. Деякі питання ведення обліку дорожньо-транспортних пригод: постанова Кабінету Міністрів України від 22.05.2019 р. № 424. URL: <https://zakon.rada.gov.ua/laws/show/424-2019-%D0%BF>

5. Про затвердження Порядку направлення водіїв транспортних засобів для проведення огляду з метою виявлення стану алкогольного, наркотичного чи іншого сп'яніння або перебування під впливом лікарських препаратів, що знижують увагу та швидкість реакції, і проведення такого огляду: постанова Кабінету Міністрів України від 17.12.2008 р. № 1103. URL: <https://zakon.rada.gov.ua/laws/show/1103-2008-%D0%BF>.

6. Про затвердження картки обліку дорожньо-транспортних пригод та Інструкції щодо її заповнення: наказ МВС України від 28.12.2005 р. № 1242. URL: <https://zakon.rada.gov.ua/laws/show/z0267-06>.

7. Про затвердження Інструкції з оформлення поліцейськими матеріалів про адміністративні правопорушення у сфері забезпечення безпеки дорожнього руху, зафіксовані не в автоматичному режимі: наказ МВС України від 07.11.2015 р. № 1395. URL: <https://zakon.rada.gov.ua/laws/show/z1408-15>.

8. Про затвердження Інструкції з організації реагування на заяви та повідомлення про кримінальні, адміністративні правопорушення або події та оперативного інформування в органах (підрозділах) Національної поліції України: наказ МВС України від 16.02.2018 р. № 111. URL: <https://zakon.rada.gov.ua/laws/show/z0371-18>.

9. Трафаретна лінійка для оформлення схем дорожньо-транспортних пригод : патент 39586 UA. № s 2018 02409 ; заяв. 09.10.2018 ; опубл. 10.07.2019, Бюл. № 5/2019.

10. Коробкін В. Ф., Єгоров С. В., Святенко А. А. Оформлення дорожньо-транспортних пригод : навчальний посібник. Донецьк, 2006. 107 с.

11. Огляд місця дорожньо-транспортної пригоди: адміністративно-правовий аспект : науково-практичний посібник / за заг. ред. М. Ю. Веселова та В. А. Мисливого. Донецьк, 2012. 155 с.

Авторський колектив

Білошицький Олексій Георгійович – перший заступник начальника Департаменту патрульної поліції Національної поліції України, капітан поліції

Червінчук Андрій Васильович – начальник відділу організації наукової роботи Донецького юридичного інституту МВС України, кандидат юридичних наук

Атаманенко Юлія Юріївна – завідувач науково-дослідної лабораторії з проблемних питань правоохоронної діяльності Донецького юридичного інституту МВС України, кандидат технічних наук

Пилипенко Євгенія Олексіївна – старший науковий співробітник науково-дослідної лабораторії з проблемних питань правоохоронної діяльності Донецького юридичного інституту МВС України, кандидат юридичних наук, капітан поліції

*Рекомендовано до друку 20.01.2020
Формат 60x84/16. Об'єм 3 ум. друк. арк.
Тираж 90 прим.*

*Видавництво ФО-П Чернявський Д.О.
Свідоцтво ДК 3449 від 02.04.2009 р.
пр. 200 років Кривому Рогу, 17 (зуп. «Спаська»)*

*Друк: ФО-П Маринченко С.В.
м. Кривий Ріг Дніпропетровська обл.,
50086 вул. Героїв АТО, 81-А, оф. 109.
Свідоцтво про державну реєстрацію № 030567
від 19.01.2007 р. тел. +38(067) 539-66-81*