

**МІНІСТЕРСТВО ВНУТРІШНІХ СПРАВ УКРАЇНИ  
ДОНЕЦЬКИЙ ДЕРЖАВНИЙ УНІВЕРСИТЕТ ВНУТРІШНІХ СПРАВ**

**НАВЧАЛЬНО-НАУКОВИЙ ІНСТИТУТ ПРАВА  
ТА СОЦІАЛЬНОГО МЕНЕДЖМЕНТУ**

**Кафедра психології, соціології та педагогіки**

Робота до захисту допущена  
завідувач кафедри психології, соціології  
та педагогіки, к.психол.н., доцент

Гельбак А.М.   
« 04 » червня 2026 року

**КВАЛІФІКАЦІЙНА БАКАЛАВРСЬКА РОБОТА**  
на тему  
**«Психологічні чинники домашнього насильства»**

**Виконав:**

здобувач групи 1/23-(ПС)-ВО  
заочної форми навчання  
Касяненко Ольга Олександрівна  
Спеціальності 053 «Психологія»

**Науковий керівник:**

доцент кафедри психології, соціології та  
педагогіки, к.психол.н., доцент

Молчанова О.М. 

**Рецензент:**

доцент кафедри педагогіки, психології і  
корекційної освіти КЗ «Кіровоградський  
обласний інститут післядипломної  
освіти», к. пед.н., доцент  
Кендюхова А.А.

**МІНІСТЕРСТВО ВНУТРІШНІХ СПРАВ УКРАЇНИ**  
**ДОНЕЦЬКИЙ ДЕРЖАВНИЙ УНІВЕРСИТЕТ ВНУТРІШНІХ СПРАВ**

Навчально-науковий інститут права та соціального менеджменту  
 Кафедра психології, соціології та педагогіки  
 Освітній ступінь «Бакалавр»  
 Спеціальність 053 «Психологія»

**ЗАТВЕРДЖУЮ**

Завідувач кафедри психології,  
 соціології та педагогіки  
 кандидат психологічних наук,  
 доцент

  
 \_\_\_\_\_ **Анжела ГЕЛЬБАК**  
 « 23 » \_\_\_\_\_ січня \_\_\_\_\_ 2026 року

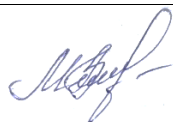
**ЗАВДАННЯ**  
**НА КВАЛІФІКАЦІЙНУ БАКАЛАВРСЬКУ РОБОТУ ЗДОБУВАЧУ**

**Касяненко Ольги Олександрівни**

1. Тема «Психологічні чинники домашнього насильства».
2. Науковий керівник: доцент кафедри психології, соціології та педагогіки, кандидат психологічних наук, доцент Молчанова О.М., затверджений наказом ДонДУВС від 24 грудня 2025 року № 618.
3. Строк подання роботи « 19 » \_\_\_\_\_ травня \_\_\_\_\_ 2026 року.
4. Зміст пояснювальної записки (перелік питань, які потрібно розробити):
  - 1.1. Поняття домашнього насильства у психологічній літературі.
  - 1.2. Методичні підходи до моделей насильства.
  - 1.3. Психологічні фактори виникнення та розвитку насильства в сім'ї.
  - 1.4. Виникнення та динаміка домашнього насильства.
  - 2.1. Опис програми емпіричного дослідження психологічних чинників домашнього насильства.
  - 2.2. Характеристика методів емпіричного дослідження психологічних чинників домашнього насильства.
  - 2.3. Кількісний та якісний аналіз результатів проведеного емпіричного дослідження.
    - 3.1. Провідні індивідуально-типологічні характеристики жертв насильства
    - 3.2. Стили міжособистісної і внутрішньо особистісної поведінки у співвідношенні досліджуваних, віднесених до різних груп
    - 3.3. Результати дослідження агресивних тенденцій за методикою Hend - test (Е.Вагнера).
    - 3.4. Загальна характеристика індивідуально-психологічних особливостей жінок - жертв домашнього насильства
5. Дата видачі завдання « 23 » \_\_\_\_\_ січня \_\_\_\_\_ 2026 року

№ з/п	Етап підготовки	Строк виконання	Примітка
1.	Вибір теми дослідження, погодження наукового апарату (мета, предмет, гіпотеза), розробка плану роботи та отримання завдання.	Грудень 2025р.	
2.	Збір, теоретичний аналіз та узагальнення наукових літературних джерел. Написання першого (теоретичного) розділу роботи.	Січень 2026 р.	
3.	Формування вибірки дослідження, підбір психодіагностичного інструментарію. Написання іншого розділу.	Лютий 2026р.	
4.	Проведення емпіричного дослідження, збір первинних даних та їх кількісно-якісна обробка.	Березень 2026 р.	
5.	Проведення математико-статистичного аналізу за критерієм Стьюдента. Оформлення результатів у таблицях та малюнках, написання третього розділу та загальних висновків.	Квітень 2026	
6.	Оформлення списку використаних джерел, додатків, технічне редагування тексту відповідно до вимог. Подання першого варіанта керівнику.	До 25 квітня 2026р.	
7.	Доопрацювання тексту за зауваженнями керівника, отримання відгуку, передзахист на кафедрі та підготовка презентації до захисту.	До 15 травня 2026р.	

Здобувач



Ольга КАСЯНЕНКО

Науковий керівник



Оксана МОЛЧАНОВА

## РЕФЕРАТ

*Касяненко Ольга Олександрівна.* Психологічні чинники домашнього насильства. Кваліфікаційна робота бакалавра.

**Об'єкт дослідження:** жертва домашнього насильства.

**Предмет дослідження:** психологічні особливості особистості жінок – жертв домашнього насильства.

**Мета дослідження:** дослідити індивідуально-типологічні особливості та стратегії поведінки жінок – жертв домашнього насильства.

**Завдання дослідження:**

1. Проаналізувати психологічну літературу з проблем домашнього насильства.
2. Дослідити та проаналізувати індивідуально-психологічні особливості жінок – жертв домашнього насильства.
3. Визначити стилі міжособистісного спілкування, які переважають у жінок, що потерпають від домашнього насилля.
4. Проаналізувати особливості агресивних тенденцій та внутрішньої конфліктності жінок – жертв домашнього насильства.

**Методи дослідження.** Мета і завдання дослідження зумовили необхідність використання комплексу методів емпіричного дослідження: ІТО (Індивідуально-типологічний опитувальник) Л.Н. Собчик; метод діагностики міжособистісних відносин (ДМВ) (модифікований Л.Н. Собчик варіант інтерперсональної діагностики Т. Лірі); Тест руки Вагнера (Hend Test).

Для статистичної обробки отриманих даних використовувались методи математичної статистики: значущість розбіжностей за t-критерієм Стьюдента для залежних вибірок і t-критерій Стьюдента для незалежних вибірок (Statistica v6.0). В дослідженні також були використана якісна інтерпретація даних.

**Наукова новизна:** проведене дослідження дало можливість виявити індивідуально - типологічні особливості поведінки жінок, що стали жертвами домашнього насильства.

**Практичне значення:** отримані в результаті проведення дослідження

дані можуть бути використані для пошуку і розробки адекватних методів профілактики та психокорекції жінок. У відповідності до результатів дослідження, можливе виявлення категорії жінок, що потенційно можуть стати жертвою насильства з метою опрацювання їх психологічних травм та віктимних паттернів поведінки, а також розробка корекційних програм батьківсько-дитячих стосунків з метою уникнення майбутньої віктимізації дитини.

**Ключові слова:** насильство, види насильства (домашнє, подружнє, психологічне, фізичне, сексуальне, економічне) жертва насильства кривдник (аб'юзер), газлайтинг, віктимність, набута безпорадність, травматичний досвід.

## ABSTRACT

Olga Oleksandrivna Kasianenko. Psychological Factors of Domestic Violence. Bachelor's Thesis.

**Research Object:** Victims of domestic violence.

**Research Subject:** Psychological characteristics of women who are victims of domestic violence.

**Research objective:** to investigate the individual-typological characteristics and behavioral strategies of women who are victims of domestic violence.

**Research objectives:**

1. To analyze the psychological literature on the issue of domestic violence.
2. To investigate and analyze the individual psychological characteristics of women who are victims of domestic violence.
3. To identify the interpersonal communication styles that predominate among women who suffer from domestic violence.
4. To analyze the characteristics of aggressive tendencies and internal conflict in women who are victims of domestic violence.

**Research Methods.** The purpose and objectives of the study necessitated the use of a set of empirical research methods: the ITO (Individual-Typological Questionnaire) by L.N. Sobchik; the Interpersonal Relations Diagnostic Method (IRDM) (a variant of T. Leary's interpersonal diagnostic method modified by L.N.

Sobchik); and the Wagner Hand Test (Hend Test).

**Methods of mathematical statistics were used for statistical analysis of the obtained data:** significance of differences according to Student's t-test for dependent samples and Student's t-test for independent samples (Statistica 6.0). Qualitative interpretation of the data was also used in the study.

**Scientific novelty:** The study made it possible to identify individual and typological characteristics of the behavior of women who have been victims of domestic violence.

**Practical significance:** The data obtained as a result of the study can be used to identify and develop appropriate methods for the prevention and psychological rehabilitation of women. Based on the study's findings, it is possible to identify a category of women who are at risk of becoming victims of violence in order to address their psychological trauma and victimization patterns, as well as to develop intervention programs for parent-child relationships aimed at preventing future victimization of the child.

**Keywords:** violence, types of violence (domestic, marital, psychological, physical, sexual, economic), victim of violence, abuser, gaslighting, victimhood, learned helplessness, traumatic experience.

## ЗМІСТ

ВСТУП	8
РОЗДІЛ 1. ТЕОРЕТИКО-МЕТОДОЛОГІЧНИЙ АНАЛІЗ ПРОБЛЕМИ ДОМАШНЬОГО НАСИЛЬСТВА	14
1.1. Поняття домашнього насильства у психологічній літературі	14
1.2. Методичні підходи до моделей насильства	21
1.3. Психологічні фактори виникнення та розвитку насильства в сім'ї	24
1.4. Виникнення та динаміка домашнього насильства	31
РОЗДІЛ 2. МЕТОДОЛОГІЧНІ ЗАСАДИ ТА ЕМПІРИЧНЕ ДОСЛІДЖЕННЯ ОСОБИСТІСНИХ ОСОБЛИВОСТЕЙ ЖІНОК - ЖЕРТВ ДОМАШНЬОГО НАСИЛЬСТВА	44
2.1. Методологічні засади дослідження особистісних особливостей жінок - жертв домашнього насильства	44
2.2. Методи, методика та процедура дослідження	48
2.3. Характеристика вибірки досліджуваних	51
РОЗДІЛ 3. РЕЗУЛЬТАТИ ДОСЛІДЖЕННЯ ПСИХОЛОГІЧНИХ ОСОБЛИВОСТЕЙ ОСОБИСТОСТІ ЖІНОК-ЖЕРТВ ДОМАШНЬОГО НАСИЛЬСТВА	56
3.1. Провідні індивідуально-типологічні характеристик	56
3.2. Стили міжособистісної і внутрішньо особистісної поведінки у співвідношенні досліджуваних, віднесених до різних груп	63
3.3. Результати дослідження агресивних тенденцій за методикою Hend - test (Е.Вагнера)	75
3.4. Загальна характеристика індивідуально-психологічних особливостей жінок - жертв домашнього насильства	80
ВИСНОВКИ	84
СПИСОК ВИКОРИСТАНИХ ДЖЕРЕЛ	88

## ВСТУП

**Актуальність дослідження** полягає в тому, що насильство в сім'ї щодо жінок почало розглядатися як соціальна проблема та отримало негативну оцінку з боку суспільства. В Америці та Європі це сталося в 70-ті роки ХХ століття, коли ідеї рівноправності чоловіків і жінок у шлюбі і на роботі отримали широке визнання. Все це сталося завдяки неурядовим жіночим організаціям, фахівцям у галузі гендерних досліджень та соціальним працівникам. 1975 року в Мехіко Організація Об'єднаних Націй (ООН) провела першу всесвітню конференцію з питань жінок. Як наслідок закликів, що пролунали на цій конференції, 1976 року на Генеральній Асамблеї ООН ухвалюється рішення заснувати Жіночий Фонд Розвитку ООН.

Домашнє насильство в Україні усе ще залишається латентним явищем, яке виходить на поверхню тільки тоді, коли приховувати проблему вже неможливо. Уявлення про те, що насильство має місце тільки в соціально неблагополучних сім'ях не відповідає дійсності, воно відбувається в будь-яких категоріях населення, незалежно від класових, культурних, соціо-економічних аспектів.

В нашій країні теми гендерної рівності та насильства стосовно жінок у родині стали предметом публічного обговорення тільки протягом останніх років. За даними зарубіжних соціологічних досліджень 97% жертв насильства в сім'ї - жінки [24]. За результатами вітчизняних соціологічних опитувань 70% жінок в Україні піддаються різним формам приниження і знущання у родині, у понад 20% жінок ці знущання здійснюються постійно [42].

Як зазначає більшість психологів, жорстоке ставлення до людини неминуче призводить до появи негативних наслідків. По-перше, змінюється ставлення до себе, по-друге, змінюється ставлення до інших людей, суспільства; по-третє, змінюється ставлення до життя (втрачається його сенс). Окрім того завдається значна шкода фізичному здоров'ю, аж до тяжких травм та смерті; виникають порушення психічного стану жінки: симптоми депресії, тривожних станів, посттравматичного розладу (ПТСР) [27].

Жінки, які зазнають насильства, перебувають під впливом різних

негативних чинників – наслідків насильства. Наслідками можуть бути: погіршення здоров'я, психічного стану, зміна її поведінки як члена суспільства на гірший бік, через що страждають її професійні якості та стосунки з іншими людьми. Жінка, несучи у собі весь тягар негативних емоційних переживань і внаслідок погіршення її здоров'я, неспроможна повністю реалізувати себе у різних сферах своєї діяльності (чи то виховання дітей, професійна діяльність та будь-яка інша), оскільки значні зусилля витрачаються нею на подолання наслідків насильства [40].

Проведені в США дослідження свідчать, що від 14 до 28% всіх жінок, які відвідують поліклініки, є жертвами домашнього насильства, 16% вагітних жінок регулярно піддаються насильству, 23% вагітних жінок піддавалися коли-небудь насильству. Від 10 до 35% жінок, що з будь-якої причини опинилися в травмпункті, є жертвами насильства. Ще вищий відсоток переважання жертв насильства у сфері психіатрії: 25% всіх жінок, що здійснили спробу самогубства користуються послугами екстреної психіатричної допомоги, 50% всіх жінок, які отримують амбулаторну психіатричну допомогу, і майже 64% всіх жінок, госпіталізованих у відділення психіатрії [27].

Проте, незважаючи на жахливу статистику, більшість випадків домашнього насильства із мовчазної згоди жертви залишаються внутрішньою проблемою окремої сім'ї, звільняючи кривдника від відповідальності. Зрештою, на думку багатьох, домашнє насильство не є чимось незаконним чи неприйнятним. Нерозуміння перешкоджає правильній оцінці проблеми та розробці шляхів її вирішення як на законодавчому рівні, так і на рівні заходів щодо розробки адекватних заходів соціально-психологічної допомоги жертвам домашнього насильства та корекції агресивної поведінки їх аб'юзерів. Спеціальних психологічних досліджень з проблеми насильства стосовно жінок в сім'ї досить мало. Аналіз літератури показує, що досить велика кількість зарубіжних вчених працюють над проблематикою психології насильства. Так, чинники ризиків домашнього насильства розглядали Е. Альдарондо та Ф. Медерос (2002) [37]; впливу алкоголю на виникнення агресії щодо одного з подружжя до іншого присвятив свої роботи Деніел О'Лірі (2003); Л. Уолкер

дослідила вплив жорстокого ставлення до жінки

[27]; Г.Л. Стюарт (1994) запропонував типологію чоловіків - насильників. Сформульована велика кількість теоретичних положень, які могли б пояснити основні причини домашнього насильства [12].

Існують різні пояснювальні моделі домашнього насильства: М. Кауфман розвинув свої дослідження в рамках теорії соціального навічання, теорія насильства розкривається в роботах М. Кіммеля, Дж. Готтмана і Н. Якобсона, віктимологічний підхід частково представлений в роботах Г.Й. Шнайдер [6]. При цьому абсолютно недостатньо уваги приділено вивченню психологічних особливостей жінок, що стають жертвами різних видів домашнього (чоловіка щодо дружини) насильства.

У вітчизняній науці проблематика домашнього насильства порівняно молода, існують лише окремі дослідження з цієї теми: І.А. Грабська (1998) вивчала наслідки домашнього насильства, під її керівництвом О.Д. Шинкаренко (2000) досліджувала синдром побитої жінки з точки зору теорії домашніх систем, а також механізм віктимізуючого впливу психотравмуючих факторів батьківсько-дитячих стосунків на особистість жінки та прийняття нею ролі жертви та крос-культурні відмінності у сприйнятті, переживанні та використанні образливої поведінки у сім'ї в Україні та Польщі; Н.Г. Опухова і О.Є. Малолетня (2000) досліджували типи жінок-жертв домашнього насильства, вивчаючи їх життєві міфи; в дослідженні Д. Шестакова докладно розглянуті соціальні та психологічні особливості чоловіків та жінок, які відбували покарання за злочини, вчинені у домашній сфері [1]; особливу увагу аналізу психологічних теорій, які пояснюють формування «феномену насильства» приділила І.Г. Малкіна-Пих (2006). В рамках гендерних досліджень проблемою займалась Н.А. Шведова (2002). Працювали з цією проблемою Н.М. Платонова та Ю.П. Платонов, В.І. Полубінський та інші.

Актуальність даної роботи полягає у поглибленому вивченні індивідуально-психологічних характеристик жінок, які страждають від насильства, для з'ясування впливу їх поведінки на виникнення та динаміку протікання насильницьких інцидентів. Це важливо для підбору адекватних

засобів профілактики і корекції поведінки жінок. Виділення насильства в сім'ї в самостійну соціальну проблему – це лише перший крок, спрямований на її вирішення. На цьому шляху є багато перешкод. Це відсутність чітких визначень, теоретичної бази, наукової основи, відсутність повної інформації про ступінь поширеності даного явища, про його причини та умови.

**Об'єкт дослідження:** жертва домашнього насильства.

**Предмет дослідження:** психологічні особливості особистості жінок – жертв домашнього насильства.

**Мета дослідження:** дослідити індивідуально-типологічні особливості та стратегії поведінки жінок – жертв домашнього насильства.

**Теоретична модель досліджуваного явища.** В основі теоретичної моделі нашого дослідження лежить розроблена Л.Н. Собчик теорія провідних тенденцій, згідно якої основу особистісного конструкта складає одна або кілька провідних тенденцій, які проходять крізь різні рівні розвитку особистості і надають індивідуального забарвлення емоціям, мисленню та міжособистісній поведінці, а також визначають спрямованість і силу мотивації, тип реакції на стрес, особливості процесів адаптації.

**Гіпотеза:** в дослідженні ми виходили з припущення, що в основі віктимної поведінки жінок – жертв домашнього насильства лежать певні індивідуально-психологічні особливості, а саме: стиль міжособистісної взаємодії, внутрішній конфлікт та протиріччя.

**Завдання дослідження:**

5. Проаналізувати психологічну літературу з проблем домашнього насильства.

6. Дослідити та проаналізувати індивідуально-психологічні особливості жінок – жертв домашнього насильства.

7. Визначити стилі міжособистісного спілкування, які переважають у жінок, що потерпають від домашнього насилля.

8. Проаналізувати особливості агресивних тенденцій та внутрішньої конфліктності жінок – жертв домашнього насильства.

**Методи дослідження.** Мета і завдання дослідження зумовили необхідність

використання комплексу методів емпіричного дослідження: ІТО (Індивідуально-типологічний опитувальник) Л.Н. Собчик; метод діагностики міжособистісних відносин (ДМВ) (модифікований Л.Н. Собчик варіант інтерперсональної діагностики Т. Лірі); Тест руки Вагнера (Hend Test).

Для статистичної обробки отриманих даних використовувались методи математичної статистики: значущість розбіжностей за t-критерієм Стьюдента для залежних вибірок і t-критерій Стьюдента для незалежних вибірок (Statistica v6.0). В дослідженні також були використана якісна інтерпретація даних.

### **Організація дослідження включає 3 етапи:**

**I етап:** Виділення типів досліджуваних за допомогою *ІТО - Індивідуально-типологічного опитувальника*;

**II етап:** Проведення дослідження стилю міжособистісних відносин і структури «Я» за *методикою ДМВ* в кожній виділеній групі та аналіз значущості розбіжностей даних за t-критерієм Стьюдента.

**III етап:** Дослідження неусвідомлених агресивних тенденцій в кожній групі за методикою *Hend-Test* (Е. Вагнера).

**IV етап:** Узагальнення результатів дослідження за усіма використаними методиками.

Використовувалася індивідуальна форма проведення дослідження.

Процедура дослідження передбачала заповнення бланків.

**Вибірка:** Жінки, про яких відомо, що вони були жертвами різних форм домашнього насильства: 25 осіб віком від 20 до 53 років.

**Наукова новизна:** проведене дослідження дало можливість виявити індивідуально - типологічні особливості поведінки жінок, що стали жертвами домашнього насильства.

**Практичне значення:** отримані в результаті проведення дослідження дані можуть бути використані для пошуку і розробки адекватних методів профілактики та психокорекції жінок. У відповідності до результатів дослідження, можливе виявлення категорії жінок, що потенційно можуть стати жертвою насильства з метою пропарювання їх психологічних травм та віктимних паттернів поведінки, а також розробка корекційних програм батьківсько-

дитячих стосунків з метою уникнення майбутньої віктимізації дитини.

**Структура роботи:** Робота складається зі вступу, 3 розділів з підрозділами, висновків та списку використаних джерел. Робота містить 13 таблиць, 12 рисунків.

## РОЗДІЛ 1.

### ТЕОРЕТИКО-МЕТОДОЛОГІЧНИЙ АНАЛІЗ ПРОБЛЕМИ ДОМАШНЬОГО НАСИЛЬСТВА

#### 1.1 Поняття домашнього насильства у психологічній літературі

**Насильство** - це будь-який спосіб поведінки (простий або складний, вербальний або невербальний), який використовують для того, щоб управляти думками, почуттями і вчинками іншого проти його бажання, волі і поглядів, але з психологічною (а часто і матеріальною) вигодою для насильника. Крім того його можна розглядати і як прояв бездіяльності [15]. Зокрема, випадки ненадання допомоги людині, яка її потребує.

**Насильство щодо жінок** (*violence against women*) - вид агресивної поведінки і використання сили для нанесення шкоди - від словесних образ і погроз до побоїв і смерті. Жінки набагато частіше, ніж чоловіки, стають жертвами фізичного, психологічного, економічного і особливо сексуального насильства [28].

За даними Міжнародної науково-практичної конференції з проблем домашнього насильства [41], пильну увагу дослідників в 1960-х першим привернуло фізичне насильство щодо дітей. Згодом в сферу їхньої уваги потрапило також жорстоке ставлення, що негативно впливає на психіку дитини незалежно від наявності або відсутності фізичного насильства. А через 10 років увага дослідників звернулась і до вивчення феномена насильства над жінками. Спочатку у фокусі уваги опинилося фізичне насильство, а вже потім об'єктами вивчення стали сексуальне насильство в сім'ї, а також жорстоке ставлення в емоційній сфері, склад якого у різних авторів істотно відрізняється.

У зарубіжній соціологічній та психологічній літературі використовується декілька термінів, що характеризують насильство в сім'ї:

«*Domestic violence*» - насильство, здійснене членами сім'ї по відношенню до інших членів сім'ї - дітей, дружини/чоловіка, батьків, інших родичів. Використовуються також окремі спеціальні терміни, що стосуються тільки подружніх відносин, - «*Spouse abuse*» (зловживання стосовно

дружини/чоловіка), «*Wife battering*» (побиття дружини), «*marital rape*» (згвалтування в шлюбі), «*spouse abuse*» (подружня жорстокість) [6].

Згідно із Законом України «Про попередження насильства в сім'ї», **насильство в сім'ї** - це будь-які умисні дії фізичного, сексуального, психологічного чи економічного спрямування одного члена сім'ї по відношенню до іншого члена сім'ї, якщо ці дії порушують конституційні права і свободи члена сім'ї як людини та громадянина і наносять йому моральну шкоду, шкоду його фізичному чи психічному здоров'ю [11].

**Подружнє насильство** є різновидом домашнього насильства, під яким розуміють дії чоловіка чи дружини (одиночні чи такі, що повторюються), які спричиняють фізичну шкоду або викликають психічний дискомфорт (негативні переживання, стан напруженості, страху, пригнічення і т.д.) у партнера [34]. Про подружнє насильство, як правило, говорять в тих випадках, коли факти грубого і жорстокого ставлення виявляються не одиночними, випадковими і ситуативними, а регулярними і систематичними.

Подружнє насильство зазвичай підрозділяють на чотири основні види: психологічне (моральне або емоційне); економічне; фізичне та сексуальне. Іноді в окремі види насильства виділяють різного роду погрози, але частіше їх вважають проявом одного з перерахованих чотирьох основних видів. При всій різноманітності видів насильства саме подружнє насильство характеризується тим, що набуває всезагального, генералізованого характеру. Не буває домашнього насильника, який обмежує свою жертву в чомусь одному [15].

Фізичне насильство передбачає: поштовхи, хапання, кидання, плювки, завдання ударів долонею та/або кулаком та/або сторонніми предметами, утримання, удушення, побиття, стусани, використання зброї, заподіяння опіків, контроль над доступом жертви до соціальної або медичної допомоги тощо.

Сексуальне насильство включає: постійний сексуальний тиск, примус до статевих стосунків за допомогою сили, погроз або шантажу (згвалтування; примус до статевих стосунків у неприйнятній для жінки формі, у присутності інших людей, з дітьми або третіми особами; фізичний примус статевих стосунків

або заподіяння болю та шкоди здоров'ю жертви у вигляді дій сексуального характеру тощо).

Незважаючи на те, що сексуальне насильство дуже часто присутнє в ситуації насильства в сім'ї, згвалтування у шлюбі все ще залишається злочином, який багато хто не просто не хоче помічати, але відмовляє йому в праві на існування. Проблема тут криється в соціальних стереотипах: шлюб найчастіше розцінюється як наділення чоловіків безумовним правом на сексуальні відносини з дружиною та застосування сили у разі її небажання вступати в сексуальний контакт. Так, згідно з даними дослідження, проведеного в 2002 році, більшість (60%) чоловіків і половина (50%) жінок вважають, що згвалтування у шлюбі в принципі неможливе. Тим часом, згідно з дослідженнями, проведеними Американською медичною асоціацією в 1990-х роках, від 30 до 46% жінок, які страждають від домашнього насильства, зазнавали і сексуального насильства з боку чоловіка або партнера [42].

Одне з найпізніших досліджень цієї проблеми було проведено І. Горшковою та І. Шуригіною у 2002 році. Згідно з отриманими ними даними:

- лише 13% жінок ніколи не займаються з чоловіком сексом, якщо вони не мають такого бажання;
- 75% дружин із більшою чи меншою частотою поступаються чоловікові, погоджуючись на статеві відносини, коли їм цього не хочеться. Кожна п'ята (20%) жінка йде на такі поступки часто;
- чоловіки 7% жінок отримують статеві відносини завжди, коли вони цього хочуть, абсолютно незалежно від бажання і ступеня готовності дружини;
- 14% жінок хоч раз довелося вступати з чоловіком в статеві відносини всупереч своєму бажанню, бо інакше він міг влаштувати скандал, перестати розмовляти, не дати грошей і т.д.;
- 6% жінок стали жертвами домашнього згвалтування (чоловік силою чи погрозами змушував дружину вступати з ним в статеві відносини, коли вона не хотіла та говорила йому про це);

- близько 6% всіх жінок зазначили, що були змушені вступати в статевий контакт з чоловіком після побоїв [32].

Ігнорування цього злочину безпосередньо позначається на здоров'ї жінок. Жінки, які не мають сексуальної автономії (тобто незалежність у прийнятті рішень щодо їх сексуального життя та репродуктивного здоров'я), часто не можуть відмовитися від небажаного сексуального контакту або скористатися засобами контрацепції і, таким чином, виникає ризик небажаної вагітності.

Психологічне насильство передбачає: вербальні образи; шантаж; акти насильства щодо дітей чи інших осіб для встановлення контролю над партнером; загрози насильства по відношенню до себе, жертви чи інших осіб; залякування за допомогою насильства по відношенню до свійських тварин або руйнування предметів власності; переслідування; контроль над діяльністю жертви, її колом спілкування, доступом до різних ресурсів (отримання соціальної та медичної допомоги, медикаментів, автотранспорту, спілкування з друзями, здобуття освіти, роботи тощо); емоційне насильство; примус жертви до виконання дій, що принижують її; контроль за розпорядком дня жертви тощо.

Дуже важливим аспектом прояву насильства є ізоляція жертви кривдником. Це виявляється у тому, що він поступово руйнує її соціальне оточення та контакти, починаючи з батьківської сім'ї. Це відбувається не відразу, не очевидно, а шляхом поступових маніпуляцій.

Тепер розглянемо поняття «газлайтинг». Коли ми говоримо про газлайтинг, ми маємо на увазі вищу форму психологічного насильства, коли одна людина маніпулює іншою, намагаючись переконати її у власному неадекватному сприйнятті дійсності. Газлайтинг є частим прийомом аб'юзерів: це спосіб встановити тотальний контроль над іншою людиною, бажання досягти того, щоб їхня жертва втратила зв'язок з навколишнім світом [9].

Мета газлайтингу - змінити уявлення людини про реальність, змусити її сумніватися у власній версії того, що відбувається і у своїх спогадах. Газлайтер може змусити партнера заперечувати сказані ним факти, знецінювати емоції

партнера чи звинувачувати партнера у його неадекватному сприйнятті того, що відбувається. У книзі психоаналітика Р. Стерна «The Gaslight Effects» представлено ряд ознак, які можуть вказувати на газлайтинг. Наприклад, якщо людина постійно виправдовується перед своїм партнером і виправдовує його перед рідними та близькими, часто вибачається або просто боїться його чимось роздратувати [8].

Р. Стерн виділяє три стадії, через які проходить жертва газлайтингу, незалежно від типу відносин: Перша стадія - заперечення: жертва помічає зміни в поведінці аб'юзера, але при цьому вона заперечує те, що відбувається, думаючи, що це просто інцидент, який більше не станеться, і тому не приділяє цьому уваги. На другій стадії жертва починає сумніватися у собі та сприйнятті ситуації. Але вона захищається від газлайтера сподіваннями на те, що може довести свою точку зору газлайтеру і переконати його. На третій стадії жертва починає вірити у версію подій газлайтера, при цьому, визнаючи свою провину у всьому, що відбувається. Жертва сподівається на схвалення газлайтера, дотримуючись усіх його вказівок. Газлайтинг має серйозні наслідки: на третій стадії жертва може зіткнутися з депресією і тривожним розладом.

Впоратися з газлайтингом важко ще й тому, що, на відміну від фізичного насильства або прямих загроз, його складніше довести: жертва сумнівається в тому, що правильно розуміє те, що відбувається, її сприйняття спотворено. Вона звикає підлаштовуватися під аб'юзера і може не усвідомлювати, що їй потрібна допомога, прагне догодити аб'юзеру, відповідати його очікуванням, забуваючи про себе та про власний комфорт.

Все це опосередковано підтримує й уявлення про ситуацію самими постраждалими, ускладнює оцінку реальності, в якій вони живуть, внаслідок чого жінки не намагаються шукати підтримки зовні. Таким чином виникає ізоляція.

Економічне насильство передбачає: відмову у утриманні дітей; приховування доходів; витрату домашніх грошей; самостійне прийняття більшості фінансових рішень - це, наприклад, може виявлятися в тому, що при

купівлі продуктів не враховуються потреби дітей або дружини і в результаті діти можуть не отримувати необхідне їм віку харчування; дружина, здійснюючи покупки, повинна звітувати чеками тощо.

Кожна четверта жінка (26%) стикалася у своєму житті хоча б з однією з наступних форм економічного тиску (загроз/заборон/образ, а також зневажливої мінімізації трудової активності дружини) з боку чоловіка:

- говорив, що робота дружини нікому не потрібна, від неї на роботі ніякої користі, вона ходить на роботу тільки пити чай та ін. – 14%;
- не давав грошей або погрожував, що не дасть через «погану» поведінку дружини – 11%;
- забороняв дружині вчитися, працювати, робити кар'єру-10%;
- виганяв дружину з дому – 10%;
- погрожував, що вижене з дому, залишить «без копійки», не платитиме аліменти – 10%.

Таким чином, приблизно кожній п'ятій жінці або дорікають чоловіки в утриманстві, або значення її роботи прикро зменшується; кожна четверта жінка стикається з відкритими формами економічного тиску, у тому числі з

«економічними» заборонами та погрозами. 13% жінок перебувають в умовах жорсткого економічного насильства, за яких їх уразливе та залежне матеріальне становище поєднується з інтенсивними загрозами та приниженням з боку чоловіків [6].

Слід відзначити відмінність у підходах і трактуванні цієї проблеми в різних країнах. Якщо в Україні очевидним фактом насильства, як правило, вважається застосування фізичної сили, то в розвинених європейських країнах, таких як Франція, Німеччина, заборони чоловіка, що обмежують свободу дій і самореалізацію дружини (обмеження зустрічей із подругами, відвідування культурних і спортивних заходів, вимоги залишити роботу тощо) вже можуть бути розцінені як протиправні.

Більшість же співвітчизниць на такі дрібниці як обмеження особистої свободи взагалі не звертають уваги.

В кожній країні світу діють закони, які захищають жінок від насильства. Вперше ця проблема набула глобального масштабу під час оголошеного в ООН десятиріччя жінок 1975-1985 роках. А в 1995 році на конференції в Китаї ООН прийняла спеціальну декларацію, в якій дала чітке визначення поняттю «насильство над жінками». Резюме документа, який було названо «Пекінська платформа», було таким: будь-яка форма насильства проти жінок - злочин. Взагалі в більшості цивілізованих країн подібні питання вирішуються на законодавчому рівні. Наприклад, у Швеції в 1998 році набув сили Закон «Про недоторканість особистості жінки». Він передбачає позбавлення волі строком до шести років за дії, спрямовані проти особистості жінки, в тому числі і домашнє насильство, які завдають шкоди як її фізичному, так і психічному здоров'ю. В Німеччині та Австрії діє закон, згідно якого ізолюють не жертву, що пережила домашнє насильство, а самого насильника [18].

Що стосується України, то свідченням того, що домашнє насильство набуло статусу особливої соціальної проблеми, стало прийняття нової законодавчої бази, створення кризових центрів, проведення досліджень і організація науково-практичних семінарів та конференцій. В листопаді 2001 року був прийнятий Закон України «Про попередження насильства в сім'ї».

## **1.2. Методичні підходи до моделей насильства**

Значна частина робіт зарубіжних дослідників з проблеми домашнього насильства присвячена вивченню джерел його походженню.

У психології існує безліч пояснень насильства. В психоаналізі насильство пояснюється як примітивний потяг до смерті («інстинкт смерті»), перенесений індивідом з самого себе на зовнішні об'єкти. З точки зору необіхевіористів насильство є наслідком фрустрацій (теорія фрустрації), що зазнаються в процесі соціального наuczіння. З погляду інтеракціонізму воно є наслідком «конфлікту інтересів», «несумісності цілей» окремих осіб і соціальних вимог [6].

Основні теорії насильства можна об'єднати в три групи:

1. Соціально-психологічний підхід: наголошує на чинниках соціального наuczіння і ролях модельованих через досвід і засвоєних під впливом домашнього виховання.

2. Соціокультурний підхід: концентрує увагу на впливі соціальних чинників і устрою, а також домашніх відносин на управління атмосферою насильства. Основна увага в рамках соціокультурного підходу сфокусована на соціальних нормах патріархату як причині агресії проти жінок.

3. Міжособистісні теорії: розглядають в якості фактора насильства психологічні риси (агресивність, почуття провини, низька самооцінка). До цієї категорії входять і теорії, що наголошують на ролі алкоголю і наркотиків як фактору - прискорювачу зловживання у відносинах.

Досліджуючи причини домашнього насильства, багато авторів розглядають його в історичному контексті, тобто як пережиток минулого, коли чоловік мав закріплене не тільки традицією, але й законом право карати і дисциплінувати дружину.

В своїй праці «Жіноча психологія» Карен Хорні [10] пояснює подружнє насильство як хворобливу реакцію чоловіка на будь-яку фрустрацію, яка іде від дружини. Ця реакція породжує інстинктивне бажання невпевнених чоловіків принизити дружину, щоб підірвати її почуття впевненості в собі. В свою чергу мазохістську поведінку жінок К. Хорні пояснює як таку, що закладена в соціальній ситуації і що в будь-якій культурі така поведінка проявляється, якщо у жінок:

- обмежується кількість дітей, яких вони можуть народити;
- коли жінки вважаються неповноцінними порівняно з чоловіками;
- економічно залежать від чоловіків;
- їх прояв сексуальності блокується;
- жінки обмежені своїми ролями, які зв'язують їх з сім'єю, релігією та

добродійністю.

Коли такі умови зберігаються в культурі, «природа» жінок описується як слабка, пасивна, емоційна і залежна [23].

На основі аналізу робіт зарубіжних авторів М. Кауфмана, М. Кіммеля, М. Шеллер Г.Й. Шнайдер, дослідниці І.Д. Горшкова і І.І. Шуригіна зробили наступні висновки: розвиток схильності чоловіків до насильства стимулює найближче оточення. Насильство виступає компенсацією почуття безвладдя, а також способом контролю над жінкою. Крім того, вчені вказують на насильство чоловіків щодо жінок як на результат соціалізації, а також на проблему дисбалансу влади: сім'ї, в яких більшість рішень приймаються одним з подружжя, найчастіше стикаються з проблемою насильства. Віктимну ж поведінку жінок трактують як пов'язану з «жіночою природою», мовляв жінка своєю поведінкою «жертви» сама провокує насильство. Всі ці чинники роблять жінку уразливою для насильства в сім'ї [6].

Л. Берковіц підкреслює взаємозалежність жертви і кривдника, приєднуючись таким чином до віктимологічного підходу - «грубість породжує ще більшу грубість, а агресивні дії однієї сторони викликають у відповідь агресію іншої» [3].

В своїх дослідженнях Савчук О.М. акцентує увагу на тих психологічних змінах, що спостерігаються у більшості жінок - жертв насильства. На основі «циклічної теорії насильства», розробленої Л. Уолкер, вона описує фази насильства та характер змін у психіці жінок: у першій фазі відбувається спроба посилення контролю за насильником з боку потенційної жертви, в другій – здійснюється насильство, а третя – виявляє залежність жертви від насильника, що фактично позбавляє його від покарання і призводить до повторення циклу [27].

О.Д. Шинкаренко проводила свої дослідження в межах індивідуально-психологічного підходу, в якому піднімаються проблеми особистісних рис образника і жертви як факторів, що спричиняють насильницьку та віктимну поведінку і дійшла висновку, що особистісні характеристики, самосприйняття та поведінкові стратегії побитої жінки відзначаються внутрішньою конфліктністю та суперечливістю. А також, що в подружжі з високим рівнем образливої поведінки за жінкою закріплюється роль жертви і її стратегії поведінки, а

поведінка партнера-насильника лише закріплює існуючу ситуацію.

Досліджуючи феномен домашнього насильства, Захожа В.А. звертає увагу на характерні особливості подружніх стосунків, описані М. Гордоном:

а) обмеженість контактів і інтенсивність відносин, що сприяє повторенню актів насильства;

б) наявність емоційно забарвленої прихильності і інтимних стосунків, в контексті яких і відбувається насильство [12].

Серед характеристик сім'ї, що мають значення для пояснення феномену насильства можна назвати наступні:

- значний об'єм часу, який людина проводить в сім'ї;
- велика частота виникнення розбіжностей, пов'язана з широким діапазоном видів діяльності;
- висока значимість різних сторін домашньої взаємодії для членів сім'ї;
- статеві і вікові відмінності членів сім'ї, що призводять до відмінності поглядів і інтересів;
- рольові очікування від поведінки членів сім'ї на основі їх вікових і статевих ознак, а не на основі інтересів і рівня компетенції;
- відносна закритість сім'ї;
- емоційні, матеріальні і юридичні фактори, що роблять неможливим вирішення конфліктів шляхом припинення відносин;
- стрес, пов'язаний з такими етапами, як народження і виховання дітей і т.д.;
- соціокультурні норми, що припускають насильство по відношенню до членів сім'ї при тому, що за межами сім'ї вони вважається неприпустимими.

У своєму теоретичному аналізі і емпіричному дослідженні ми спирались на індивідуально-психологічний підхід, який дозволив нам підійти до пояснення феномену насильства з точки зору впливу особистісних характеристик жертви, як сторони взаємодії, на виникнення і динаміку насильницького інциденту.

Отже, виходячи з вище зазначеного, можна зробити висновок, що не існує

єдиної теорії, яка здатна повністю пояснити феномен домашнього насильства. Приймаючи до уваги складність людської натури, особливості соціального впливу і характер сім'ї, слід враховувати і всю різноманітність сімей, індивідуальні характеристики їх членів і ті соціальні відхилення, які в сукупності можуть породжувати насильство.

### **1.3. Психологічні фактори виникнення та розвитку насильства в сім'ї**

У дитинстві (3-6 років) з'являється своє "Я", свої речі, розуміння того, що є "моїм"; дитина демонструє прагнення пізнання, розвитку, вивчення власних можливостей; відрізняється специфічними особливостями оригінального мислення, доки обмеженого нормами і приписами. Розвивається бажання, з одного боку, відстояти свої кордони, з другого - розширити свою психологічну територію, у той же час існує велика залежність від батьків. Якщо в цьому віці батьки не зважають на психологічні межі дитини або, навпаки, зовсім позбавляють її будь-якої психологічної опіки, то згодом дитина:

а) не вміє визначати психологічні кордони, зважати на чужі та захищати свої, постійно втручається в чужу сферу і отримує болючий відсіч; не вміє постояти за себе і страждає від постійного насильства над своєю особистістю та сутністю нав'язування чужої, небажаної діяльності та цілей; має проблеми самоідентифікації: насилу уявляє хто вона, які її цілі, бажання, який зміст всієї її діяльності; розвивається прагнення створювати залежні відносини.

б) нарощує потужні негнучкі межі, прагне самоізоляції, переживає страх невдачі, страх конкуренції, страх успіху; за рахунок цього порушуються соціальні зв'язки; відсутня здатність до побудови близьких відносин, виникає почуття самотності, ускладнене співробітництво та здатність до командної взаємодії [4].

Діти, які не мали адекватного емоційного зв'язку або були покинуті, зазнавали поганого поводження або зазнавали зневаги, ставши дорослими, починають шукати людей, які можуть забезпечити їм турботу, безпеку та

прихильність. Потреба цих недостатніх елементів змушує їх мріяти про якусь добру особистість, можливо, про безстрашного лицаря, який ось-ось повинен з'явитися в їхньому житті. І коли хтось зрештою з'являється, настільки гаряче очікувані якості будуть проектуватися на цю особу незалежно від того, притаманні вони їй чи ні. Це явище (відоме також як засліплення чи ідеалізація) є важливою психологічною функцією мрійника, який вірить у те, що його мрії, які довгий час не виконувались, при зустрічі з партнером нарешті здійсняться. Феномен мрій не дозволяє мрійникові згадувати про свої старі почуття, викликані занедбаністю, поганим зверненням або зневагою. Мрії або ідеалізація можуть тривати довгі роки, незважаючи на інформацію та досвід, які їх повністю спростовують.

Прикладом таких мрій може бути жінка, якій потрібен пристрасний і ніжний чоловік. У період залицянь чоловік був уважним і дбайливим і вона думала, що її мрії справджуються. Жінка продовжує мріяти про те, що чоловік сердечний та уважний навіть тоді, коли він стає алкоголіком або починає погано з нею поводитися. Такі мрії підтримують її у важкі хвилини, коли він не приходить ночувати, п'яний або б'є її. Вона здатна знаходити виправдання, що пояснюють його "нехарактерну" поведінку, щоб не заважати своїй мрії здійснитися. І так може тривати довгий час.

Проблема полягає в тому, що мрії і заперечення утримують мрійника від реального задоволення своїх потреб і створюють нове джерело почуттів, які не знайшли виразу. Крім того вони підтримують дисфункціональні моделі поведінки як у індивідумів, так і в сім'ях, іноді настільки, що сприяють створенню ситуацій, що загрожують життю (такі, наприклад, як побиття). У таких ситуаціях людина продовжує зберігати у своїй уяві позитивні якості партнера до того часу, поки криза зрештою не розіб'є мрію і змусить сприймати реальність.

Явище проєкції виникає тоді, коли ви бачите відокремлені частини свого "Я" в інших людях і не визнаєте їх у собі. Проектуючи, ви можете зіткнутися із труднощами при диференціації свого внутрішнього та зовнішнього світу.

Проекція посилюється внаслідок об'єднання співзалежності та нездатності відчувати та діяти окремо від інших людей. Помічаючи в інших людях саме ті якості, які ви відмовляєтеся визнавати у собі, ви можете ухилитися від відповідальності за власні почуття і турботи про своє життя.

Нам дуже важко визнавати такі свої негативні почуття, як ревності, жадібність, дратівливість, страх чи гнів. У батьківських сім'ях люди зазвичай отримують невеликий досвід і дуже мало можливостей усвідомити походження цих емоцій. Важливо визнати, що ці частини теж бувають корисними, а іноді навіть становлять певну цінність. Зокрема, гнів та ревності важливі для вашого захисту. Хронічні “жертви”, наприклад, дуже потребують прояву гніву стосовно переслідувачів чи мучителів, щоб запобігти образливим діям і придушення своєї особистості. Ці частини корисні також і тому, що забезпечують іншим людям реакцію у відповідь на їх поведінку. Кожному необхідно знати, як його поведінка впливає на інших. Пригнічуючи в собі те, що дає людям інформацію про їхню поведінку, люди позбавляють можливості знати наслідки своїх дій. Без реакції інших людей дуже важко змінити дисфункціональні моделі поведінки [20].

Головне в садистських схильностях — це прагнення абсолютної влади. Звичне розуміння садизму як заподіяння фізичних страждань будь-кому – це лише один із способів досягнення цієї влади. Щоб стати абсолютним повелителем, необхідно іншу людину зробити абсолютно безпорадною, покірною, тобто перетворити на свою живу річ, зламавши її дух. Досягається це за допомогою приниження та поневолення.

Існує три способи досягнення абсолютної влади.

Перший спосіб — поставити інших людей у залежність від себе і набути повної та необмеженої влади над ними, що дозволяє їх «ліпити як глину», вселяючи: «Я твій творець», «Ти станеш таким, яким я хочу тебе бачити»,

«Ти - той, хто створений мною, ти є дітищем мого таланту, моїх праць. Без мене ти ніхто».

Другий спосіб — не лише мати абсолютну владу над іншими, а й експлуатувати їх, використовувати. Це прагнення може відноситися не тільки до

матеріального світу, а й до моральних якостей, які має інша людина.

Третій спосіб — завдавати іншим людям страждань і дивитися, як вони страждають. Страждання може бути і фізичним, але найчастіше йдеться про заподіяння душевних страждань. Немає більшої влади над людиною, ніж влада завдавати біль і страждання тому, хто не в стані себе захистити. Карен Хорні перераховує типові садистські установки, за наявності яких можна визначити, що в людині тією чи іншою мірою присутні садистські нахили. Тут ми наводимо їх короткий огляд.

1. "Виховання" жертви. Людина садистського типу хоче поневолення інших людей. Йому потрібен партнер, який не має своїх бажань, почуттів, цілей та будь-якої ініціативи. Відповідно, у нього не може бути претензій щодо свого «господаря». Взаємини такого «господаря» та його жертви зводяться, по суті, до «виховання»: «Твої батьки не подбали про твоє справжнє виховання. Вони тебе балували, розпускали. Тепер я виховуватиму тебе правильно». Відносини з власною дитиною будуються ще жорсткіше - він абсолютний раб. Іноді йому дозволяється тішитися, але тільки тоді, коли джерелом радості є сам «володар». «Виховання», чи то партнер чи дитина, проходить за принципом «чим більше критики, тим краще». Похвалити – означає дати відчутти іншому, що він чимось наблизився до «володаря». Тому похвала повністю виключена із виховних заходів. Навіть якщо таке трапляється, то потім слідує ще більш принижувальна критика, щоб жертва не уявила, ніби вона насправді чогось варта.

Чим більше наділена підлегла людина будь-якими цінними якостями, чим очевиднішими вони є, тим жорсткішою буде критика. Садист завжди відчуває у чому саме не впевнена його жертва, що їй особливо дороге. Тому критиці піддаються саме ці характеристики, особливості, вміння і риси.

Справді садист зовсім не переймається долею іншого. Та й своя доля не така йому дорога, як відчуття влади. «Він буде нехтувати своєю кар'єрою, відмовлятися від задоволень чи різноманітних зустрічей з іншими людьми, але не допустить жодного прояву незалежності свого партнера».

2. Гра на почуттях жертви. Що може свідчити про владу більше, ніж

можливість впливати на почуття, тобто на глибокі процеси, якими і сама людина не завжди може керувати? Люди садистського типу надзвичайно чуйні щодо реакції партнера і тому прагнуть викликати ті, які хочуть бачити в даний момент. Вони здатні своїми діями породити бурхливу радість або зануритися у відчай, викликати еротичні бажання чи охолодження. Така людина знає як досягти подібних реакцій і насолоджується своєю владою. При цьому він пильно стежить, щоб його партнер відчував саме ті реакції, які він викликає. Неприпустимо, щоб партнер відчував задоволення чи радість від дій інших людей. Це свавілля буде негайно припинено: або джерело радості буде зганьблене тим чи іншим способом, або партнеру буде вже не до радості, тому що його постараються вкинути у вир страждань.

Втім, і страждати через інших людей або за власною ініціативою неприпустимо. Якщо таке станеться, то садист намагатиметься, щоб нові страждання, викликані ним самим, відвернули його жертву від «сторонніх» почуттів. Хоча садист цілком може і втішити жертву, яка страждає з «стороннього» приводу. Причому він не пошкодує ні сил, ні коштів для цього. І в більшості випадків він доб'ється свого: людина з вдячністю прийме його допомогу і, можливо, відчувши таку потужну підтримку, перестане страждати.

Але й у цьому теж садист бачитиме прояв своєї абсолютної влади. Адже йому потрібні не так самі страждання, йому треба панувати над душею людини.

Найчастіше подібна гра із почуттями відбувається несвідомо. Людина з садистськими нахилами відчуває непереборне роздратування чи непереборне бажання поводитися так чи інакше. Навряд він сам зміг би пояснити справжню причину своїх почуттів і вчинків. Найімовірніше, він просто їх раціоналізує. Втім, як говорила К. Хорні, будь-який невротик краєм свідомості здогадується про те, що він робить насправді. Здогадується, але не може відмовитись від деструктивного стилю поведінки, оскільки Інший йому невідомий чи здається надто небезпечним.

3. Експлуатація жертви. Сама собою експлуатація може бути пов'язана не тільки з садистськими нахилами, а ще й відбуватися заради вигоди.

У садистській експлуатації найголовніша вигода — це відчуття влади, незалежно від того, чи є при цьому якийсь інший виграш.

Вимоги до партнера постійно зростають, але що б він не робив, хоч би як старався, він не доб'ється подяки. Мало того, будь-які його старання будуть розкритиковані і йому висунуть звинувачення в поганому поведженні. Зрозуміло, таке «погане» звернення партнер має спокутувати ще більшим старанням догодити. І, звичайно ж, це йому ніколи не вдасться. Найголовніше для садиста - показати партнеру, що він ніколи не буде гідний його. А те, що лежить ще глибше — це відчайдушне бажання, щоб партнер наповнив його життя всім необхідним (задоволення основних потреб, забезпечення кар'єри, отримання любові та турботи, безмежної відданості та безмежного терпіння, сексуального задоволення, комфорту, престижу тощо), тому що сам садист не відчувається здатним на це. Але саме останнє ретельно приховано і від партнера, і від себе. Садист бачить тільки один шлях отримання задоволення від життя за допомогою партнера - це абсолютне володіння ним не заради нього самого, а як засіб досягнення необхідного.

4. Фрустрування жертви. Ще одна характерна особливість — прагнення руйнувати плани, надії, перешкоджати здійсненню бажань інших людей. Головне для людини з садистськими нахилами — у всьому діяти всупереч іншим: вбивати їхню радість і розчаровувати в їхніх сподіваннях. Він готовий заподіяти шкоду собі, аби не допустити тріумфування партнера при досягненні успіху. Він зірве успіх партнера, навіть якщо він вигідний і йому самому. Все, що приносить задоволення іншій людині, має бути негайно усунуто. «Якщо партнер з нетерпінням чекає на зустріч з ним, він схильний бути похмурим. Якщо партнер хоче статевої близькості, він буде холодним. Для цього йому навіть нічого не потрібно робити спеціально. Він діє гнітюче просто тим, що випромінює похмурий настрій». Якщо ж комусь подобається сам процес праці, то до нього негайно вноситься щось, що зробить його неприємним.

5. Приниження жертви. Людина садистського типу завжди відчуває найчутливіші струни інших людей. Він швидко наголошує на недоліках. Але

найголовніше те, що він бачить, які з них найболючіші або вкрай ретельно ховаються їх носієм. Саме вони і зазнають найбільш жорсткої та болісної критики. Але й ті якості, які садист таємно визнає як позитивні, будуть негайно знецінені для того, щоб партнер: а) не наважувався рівнятися з ним у своїх перевагах; б) не зміг стати кращим ні у своїх, ні в його очах.

Наприклад, відкрита людина буде звинувачена у хитрості, брехливості та маніпулятивній поведінці; людина, що вміє відсторонено аналізувати ситуацію, виявиться бездушним і механістичним егоїстом тощо.

Садист часто проектує власні недоліки і зводить напраслину на інших людей. Наприклад, засмученій його ж діями людині може співчутливо висловити побоювання з приводу емоційної нестійкості і порекомендувати звернутися до лікаря.

Людина з садистськими нахилами завжди передає відповідальність за свої вчинки партнеру-жертві: це він «доводить», «примушує» діяти жорстко; якби не партнер, то садист міг би виглядати білим та пухнастим. Садист вірить у ці пояснення і в нього з'являється ще один привід карати жертву — через те, що через провокуючу поведінку партнера садист не може виглядати спокійним і врівноваженим, добрим, гідним захоплення. Йому доводиться брати на себе брудну роботу зі встановлення справедливості та перевиховання партнера.

б. Мстивість. Людина з садистськими нахилами на рівні свідомості впевнена у своїй непогрішності. Але його відносини з людьми будуються виходячи з проєкцій. Він бачить інших людей саме такими, яким вважає себе. Проте приписуване їм різко негативне ставлення себе, відчуття себе абсолютною нікчемністю повністю витіснено зі свідомості. Агресивні почуття у поєднанні із зневагою до себе просто не дали б подібній людині вижити. Тому він і бачить тільки те, що його оточують люди, гідні зневаги, але при цьому ще ворожі, готові будь-якої хвилини принизити його, позбавити волі, відібрати все. Єдине, що може захистити його, — це власна сила, рішучість та абсолютна влада.

Ось чому садист позбавлений будь-якого співчуття. Люди навколо варті лише зневаги та покарання. Передбачити можливу агресію – мета садиста. А в

тому, що будь-яка людина виношує ворожі цілі, садист упевнений. Тому йому необхідно мститись. Власна помста лише трохи стосується свідомості садиста. Те, що він робить, здається йому єдиним вірним шляхом досягнення справедливості.

На шляху людини з садистськими нахилами зустрічається чимало людей, які протистоять його прагненню абсолютної влади. Вони виявляють свою незалежність, самостійність. Вони можуть бути сміливими або ж звільнитися від влади садиста маніпулятивним шляхом. Непідкорення розбурхує садиста. За цією люттю стоїть найпотужніший страх: відпустити «на волю» таку людину — все одно, що визнати себе переможеним. Але тоді це означатиме, що він не абсолютний володар, що ним також можна маніпулювати, принижувати, втоптувати в багнюку. І це настільки знайоме, настільки нестерпне, що садист здатний на відчайдушні кроки помсти.

Такі основні риси людини із садистськими нахилами. До цього треба додати, що будь-які прояви садизму супроводжуються емоційним «розкручуванням» ситуації. Нервові струси обов'язкові для садиста. Жага нервового збудження і хвилювання змушує його робити «історії» із звичайнісіньких ситуацій. «Врівноважена людина не потребує нервових струсів такого роду. Чим зріліша людина, тим менша вона до них прагне. Але емоційне життя людини садистського типу порожнє. У нього задушені майже всі почуття, окрім гніву та тріумфу. Він настільки мертвий, що потребує сильнодіючих засобів, щоб відчути себе живим». Позбавляючись влади над людьми, він відчувається жалюгідним і безпорадним.

Люди з садистськими нахилами зовсім не рідкість у нашому суспільстві. Описані риси можуть виглядати жахливо, але такий прямий і різкий їхній вираз можна побачити лише за сильної невротизації. У більшості випадків садистські нахили завуальовані відповідно до типу людини [33].

#### **1.4. Виникнення та динаміка домашнього насильства**

У роботі «Побита жінка» американської дослідниці і фахівця з проблеми

домашнього насильства Л. Уокер було відзначено той факт, що ситуація прояву домашнього насилля має характер циклічності [39]. Можна виокремити наступні фази. Так, перша фаза – це фаза зростання напруги. Ця фаза характеризується окремими спалахами образ, які можуть бути вербальними і/або емоційними. При цьому вони дещо відрізняються за інтенсивністю від звичних і очікуваних дій від партнера. Жінки зазвичай можуть реагувати спокійно, намагаючись розрядити обстановку, або можуть намагатися захистити своє положення в сім'ї або в цих відносинах за допомогою відповідної реакції. У той же самий час обидва партнери можуть спробувати виправдати поведінку кривдника, шукаючи пояснення його зривів в стресах через роботу, гроші і тощо.

Слід зазначити, що доволі часто жінки вірять в те, що їх адаптивна поведінка допоможе контролювати спалахи насильства або хоча б обмежити їх протяжність і локалізувати поширення. Іноді це допомагає виграти час, приборкати агресію за допомогою стратегій конформізму. Проте варто розуміти, що це лише тимчасова відстрочка активного прояву насильства. Тривалість цієї фази зростання напруги широко варіюється для різних відносин. Для одних проміжки між фактичними випадками насильства можуть бути дні і тижні, а для інших – роки.

Друга фаза – це фаза інциденту гострого насильства. Ця фаза відрізняється найбільш інтенсивної розрядкою, основними руйнуваннями і крайніми емоційними виплесками в їх самій негативній формі, а також усвідомленням того, що ці ситуації не можуть бути прогнозовані або контрольовані. Напади гніву настільки сильні і деструктивні, що кривдник вже не може заперечувати їх існування, а жінка не може не визнавати, що вони мають на неї сильний вплив. Жінки зазвичай відчують заздалегідь наближення такої ситуації і з її наближенням почуття страху і депресія у них різко зростає. Жертва може навіть намагатися прискорити акт насильства, каталізувати його наступ для зняття напруги, що росте, оскільки вона точно не знає, коли він збирається виплеснути на неї свій гнів, а витримувати емоційне напруження не може. Однак, зазвичай, гострий момент насильства у формі агресивного акту здійснюється тільки тому,

що сам чоловік вибирає насильницький спосіб з'ясування відносин. Це найкоротша фаза, яка може тривати від двох до двадцяти чотирьох годин. Після цього, зазвичай, настає деяке протверезіння з боку кривдника і заперечення ним серйозності інциденту або ж мінімізація всього, що сталося.

Третя фаза – це фаза так званого «медового місяцю». Під час цієї фази чоловік може перетворитися і стати дуже люблячим, демонструвати незвичайну доброту і каяття у скоєному. Він може виглядати чудовим батьком і чоловіком, пропонувати будь-яку допомогу і обіцяти ніколи більше не вчиняти насильства, або, навпаки, звинуватити жінку в тому, що це вона спровокувала насильство, «довела його до зриву». Але він обіцяє, що це більше ніколи не повториться! У цей період жінка може відчувати себе дуже щасливою: вона любить цю людину, вірить в те, що він може змінитися. Але механізми насильства продовжують працювати. Чоловік все-таки здобув «перемогу» над жінкою і тепер він хоче закріпити свій «успіх», зачинити пастку і утримати її в цих відносинах. Цілком ймовірно, що в цей же самий час чоловік може продовжувати застосовувати інші форми насильства, такі як економічний контроль, емоційні образи, для того щоб підтримувати своє почуття контролю навіть під час цієї фази. З іншого боку, для жінки «медовий місяць» немов є ремінісценцією безхмарних відносин, що існували колись, нагадуванням про той щасливий час.

Особливістю кризового стану жінки, яка пережила ситуацію домашнього насильства, є домінуюче почуття страху, яке може по-різному виявлятися. Так, деякі жінки бояться, як вони вважають, незаперечної могутності свого партнера, його влади приймати за свою жертву всі рішення, нікуди її не відпустити. У той же час жінка зовсім не обов'язково втрачає почуття любові і співчуття до партнера. Любов, жалість можуть вплинути на рішення залишитися в сім'ї. Якщо ж вона вважатиме за потрібне перервати взаємини, то, пам'ятаючи про минулі почуття, буде переживати втрату, згадуючи той час, коли партнери любили і добре ставилися один до одного.

Характерними для багатьох жінок, які переживають або пережили ситуацію домашнього насильства, є почуття сорому, збентеження і приниження.

Дуже часто вони відчують різного роду негативні емоції, коли намагаються осмислити те, що відбувається і ідентифікувати себе як жертву домашнього насильства.

Згідно з віктимологічним та індивідуально-психологічним підходами, виникнення та динаміка домашнього насильства в конкретній сім'ї визначається як насильницькими тенденціями кривдника, так і психологічними особливостями жертви (віктимністю). Існують певні загальні характеристики насильників: критичність до інших, агресивність, владність, потайність, імпульсивність; і загальні характеристики реальних чи потенційних жертв домашнього насильства: пасивність, підкорюваність, невпевненість в собі, низька самооцінка, почуття провини. З одного боку, ці якості сприяють виникненню насильства, з іншого - посилюючись з часом тягнуть за собою подальший розвиток насильства.

Малкіна-Пих виявляє наступні характерні ознаки жертв насильства [15]:

- відчують страх перед запальністю свого партнера;
- часто поступаються партнерові, боячись образити його почуття або викликати гнів;
- відчують бажання «врятувати» партнера, коли він потрапляє у скрутне або неприємне становище;
- виправдовують погане ставлення партнера перед собою і перед іншими;
- терплять, коли партнер, дратуючись і сердячись, б'є їх, штовхає, пхає;
- приймають рішення щодо своїх дій або вчинків друзів в залежності від бажання або реакції партнера;
- виправдовують партнера тим, що він поводить себе точно так, як колись його рідний батько чинив з матір'ю.

Деякі вчені умовно поділяють причини виникнення насильства, пов'язані з особливостями особистості учасників насильницького інциденту, на три групи:

1. причини, викликані особливостями особистості чоловіка та

історією його життя;

2. причини, викликані особливостями особистості жінки та її життєвою історією;

3. причини, обумовлені особливостями подружніх відносин [22].

До найбільш типових причин насильства, обумовлених особистістю та історією життя чоловіка, можна віднести наступні:

1. насильство в батьківській сім'ї;
2. насильство батьків по відношенню до нього самого в дитинстві;
3. традиційний погляд на розподіл чоловічих і жіночих ролей (чоловік- абсолютний голова сім'ї);
4. упевненість в тому, що жінка має потребу бути жертвою;
5. тривожність з приводу посягань дружини на його домінуюче положення;
6. низький самоконтроль і самосвідомість;
7. вживання алкоголю, наркотиків;
8. стрес, пов'язаний з економічними і побутовими проблемами;
9. психопатія.

До найбільш типових причин насильства, обумовлених особистістю та історією життя жінки, можна віднести наступні чинники ризику фізичного насильства:

1. високий рівень психологічної залежності від чоловіка;
2. економічна залежність від чоловіка;
3. вищий рівень освіти жінки в сім'ї;
4. наявність фізичних недоліків у жінки (особливо якщо вони з'вилися в процесі спільного життя);
5. низька самооцінка;
6. недостатня або невміла сексуальна активність і т.д.

Чинники, які сприяють психологічному насильству:

1. явно виражене страждання жертви як чинник підкріплення агресії;
2. емоційна залежність жінки;

4. невисокий соціально-економічний статус жінки;
5. наявність досвіду сприйняття себе жертвою в батьківській сім'ї;
7. високий ступінь розбіжностей і конфліктів між подружжям;
8. численні стресові ситуації (безробіття, смерть близьких родичів, дуже важка і низькооплачувана робота, ворожі дії знайомих);
9. вживання алкоголю, наркотиків.

Для жінки чинником ризику стати жертвою домашнього насильства також є несприятлива ситуація в батьківській сім'ї. Згідно комплементарної теорії шлюбу Т.Уінча, діти засвоюють і повторюють моделі шлюбних відносин батьків. Психологи відзначають: якщо навіть найрідніша людина в світі - батько дозволив собі вдарити дочку, то такі дії на її адресу з боку інших чоловіків - закономірне продовження відносин. Пряме відношення до формування «комплексу жертви» мають міжособистісні ролі в сім'ї, які в силу своєї структури і змісту впливають як психотравмуючий фактор. Зустрічається безліч варіацій домашніх ролей, що деструктивно впливають на особистість дівчинки: «попелюшка», «дочка - кумир сім'ї», «хвора дитина», «сіра мишка» - злісно-забитий тип дитини в термінології П. Лесгафта; «дочка - урна для домашнього сміття» і т.д.. Можливі й інші варіанти деструктивного впливу батьківської сім'ї, при якому дівчинка привчається до страждань і в міру дорослішання удосконалюючись в ролі жертви, залучає до свого життя майстерніших «катів». Таким чином, при порушенні відносин створюється несприятливий фон для емоційного розвитку дитини і це, врешті-решт, може стати джерелом формування генералізованої невдоволеності собою, тобто сім'я є одним з головних чинників формування психології жертви. Можна сказати, що у жінок на момент вступу до шлюбу вже сформоване «звикання до насильства», зведення його в культурну норму і саме це сприяє довготривалому насильству з боку чоловіка. Мало того, жінка може так міцно зжитися з роллю жертви, що навіть починає отримувати задоволення від здійснюваного над нею насильства - це означає пристрасть до страждань [32, с.93].

Жінка, що виросла в умовах насильства, часто і не підозрює, що

знаходиться у соціально небезпечному положенні; що своєю гіпертрофованою згодою служити комусь, вона провокує у відповідь злість. Якості особистості жінки, які сприяють її «жертвній поведінці» і провокують щодо неї насильство, становлять *віктимність особистості*.

**Віктимізація** - це процес перетворення людської індивідуальності на жертву. Христенко пропонує наступне визначення поняттю **жертва**: людина (сторона взаємодії), яка втратила значимі для неї цінності в результаті впливу на неї іншої людини (сторони взаємодії), групи людей, певними подіями і обставинами [15, с.25]. За кордоном аналіз віктимної поведінки представлений у дослідженнях більшості наукових шкіл: З. Фрейд, Е. Фромм, А. Адлер, К. Хорні А. Маслоу, К. Роджерс, К. Ясперс.

В роботі О.М. Савчук описано процес усвідомлення себе жертвою певного насильницького акту, який проходить жінка (віктимізація). Він має певні етапи (рівні віктимізації) [27]:

*1-й рівень - спотворення усталених переконань щодо себе і свого життя:*

- скорочення часової перспективи (забувається те, що було в минулому; зникає перспектива майбутнього, є лише концентрація на «тут» і «тепер»);
- втрата почуття безпеки (раптові напади паніки, гніву, почуття самотності, безпорадності, ригідна поведінка);
- прагнення усамітнитись, ізолюватися від людей.

*2-й рівень - повторне ураження:*

- опосередковане звинувачення з боку рідних, близьких у неправдивості трагічних ситуацій;
- формування почуття провини у жертви;
- відсутність підтримки.

*1-й рівень - входження у роль жертви:*

- відчуття приреченості;
- пристосування до інцидентів та власного стану байдужості;
- почуття нетерпимості до власних помилок;

- самозвинувачення;
- проектування насильства на всі сфери життя;
- виконавець насильства перестає бути потрібним: він уже своє зробив, жертва катує саму себе.

З процесом віктимізації пов'язані також депресія і тривога як наслідки насильства в сім'ї.

**Індивідуальна віктимність** – це властивість конкретної людини, обумовлена її соціальними, психологічними або біофізичними характеристиками (або їх сукупністю), яка сприяє в певній життєвій ситуації формуванню умов, за яких виникає можливість спричинення їй шкоди протиправними діями. Інакше кажучи, віктимність конкретної людини є її потенційною здатністю ставати жертвою злочинних дій (у нашому випадку насильницьких) в результаті взаємодії її особистісних якостей із зовнішніми чинниками [15].

Індивідуальна віктимність складається з особистісного і ситуативного компонентів.

*Особистісний компонент індивідуальної віктимності* - це здатність ставати жертвою в силу певних, властивих індивідові суб'єктивних якостей.

Деякі вчені виділяють два конститутивних типи віктимності [15]:

- Особистісний (як об'єктивно існуюча властивість людини, що виражається в суб'єктивній здатності деяких осіб ставати жертвами певного виду злочинів за умов, коли була реальна і очевидна для пересічної свідомості можливість уникнути цього);
- Рольовий (той, що об'єктивно існує в даних умовах життєдіяльності деяких соціальних ролей, виражається в небезпеці для осіб, які їх виконують незалежно від їхніх особистісних якостей піддатись певному виду злочинних посягань лише в силу виконання такої ролі).

Очевидно, що індивідуальна віктимність, або «комплекс жертви», завжди реалізуються у відповідній ситуації. В рамках даної роботи ми розглядаємо лише ситуацію домашнього насильства.

Р. Мосс і Дж. Шефер [15] сформулювали п'ять таких задач, які виникають

перед людиною, що опиняється в кризовій ситуації (стає жертвою насильства), які потрібно вирішити для виходу із неї.

1. встановлення смислу ситуації і визначення її значення для себе;
2. реакція на вимоги кризової ситуації і спроба протистояти їй;
3. підтримка відносин з членами сім'ї, друзями і з тими, хто здатний посприяти у вирішенні проблеми;
4. збереження емоційного балансу, управління негативними почуттями, викликаними несприятливою ситуацією;
5. збереження і підтримка образу «Я», соціальної ідентичності, впевненості в собі.

Людина з підвищеною індивідуальною віктимністю, або «комплексом жертви» не може успішно справитись із зазначеними вище задачами у зв'язку з порушенням процесів психічної адаптації: емоційні порушення, внутрішньообистісні і міжособистісні конфлікти, механізми психологічного захисту та індивідуальні механізми переробки стресу (оволодіваючої поведінки, коппінга). Захисні механізми діють у підсвідомості, вони викривлюють, заперечують або фальсифікують реальність і активізуються в ситуації стресу, фрустрації, конфлікту або психологічної травми.

Н. Мак-Вільямс вказує на фактори, які є основою для автоматичного використання людиною певного захисту або набору захистів:

1. вроджений темперамент;
2. природа стресів, пережитих в дитинстві;
3. захисти, зразками яких були значимі дорослі;
4. наслідки використання певних захистів, засвоєні шляхом досвіду [14].

### **Наслідки домашнього насильства**

Вченими доведено, що яким би не було пояснення явища домашнього насильства, в якій би формі воно не відбувалось, воно має негативні наслідки і для жертви, і для інституту сім'ї в цілому.

У жінок, які потерпають від різних форм насильства у сім'ї, відбувається формування певних реакцій на травматичні ситуації, що складають основу для

цілого ряду хвороб та ускладнень. Серед них дослідники виділяють явище *набутої безпорадності*, «*синдром побитої жінки*», *віктимізацію* [27].

*Набута безпорадність (learned helplessness)* - особливість поведінки, що набувається при систематичному негативному впливі, уникнути якого не можливо. Характеризується тим, що настає гальмування моторної активності, ослабляється біологічна мотивація, втрачається здатність до навчання, з'являються соматичні розлади. Має тенденцію до генералізації, виникнувши в одній сфері життєдіяльності переноситься на інші [15], [27].

Явище набутої безпорадності у жінок - жертв насильства проявляється формуванням певних висловлювань, які раціоналізують їх власну поведінку та поведінку кривдника. При одиничних епізодах насильства висловлюють протест проти дій насильника. Але, оскільки кривдник не реагує на ці зауваження, у жінки виникає відчуття безпорадності, марності спроб виходу із ситуації: «краще не провокувати». Жінка пристосовується до патологічної ситуації, змінюється її ставлення до себе самої. Поступово свій гнів, який мусила би скерувати проти чоловіка, вона обертає супроти самої себе. Незалежно від того, чи можливо це чи ні, жінка думає, що змінити ситуацію шляхом власних активних дій неможливо. Почуття безпорадності має негативний і деструктивний вплив на здатність особистості до розв'язання проблем взагалі. Жінки переконані, що не можуть впливати на ситуацію.

Жорстоке ставлення, постійний стрес і травми формують через деякий час «*синдром побитої жінки*» (Battered Woman Syndrome). «Синдром побитої жінки», досліджений і описаний на початку 80-х років ХХ століття Л. Уолкер і реорганізований Дж. Дугласом, неодноразово ставав предметом дослідження і обговорення не тільки психологів, а й психіатрів.

Він включає в себе наступні аспекти:

- зниження рівня самооцінки;
- віра у міфи про причини побиття;
- дотримання традиційних укладів (традиційних домашніх цінностей, сексуально-рольових стереотипів);

- самозвинувачення за акти побиття;
- страждання від комплексу провини;
- пасивність;
- присутність певних стресових реакцій з психіатричними компонентами;
- використання сексу для встановлення близькості;
- переконання в тому, що ніхто не зможе допомогти;
- вирішити ситуацію[19].

Реорганізована версія СПЖ-індикатори і докази домашнього насильства виглядає наступним чином:

- Травматичні ефекти насильства (неспокій, тривога, соматичні розлади);
- Ознаки вивченої безпорадності (депресія, низька самооцінка, низька здатність до вирішення конфліктів);
- Деструктивні механізми роботи з насильством (почуття провини, заперечення фактів насильства, неправильне розуміння суті насильства).

Крім того жінки, що піддаються насильству, мають великий ризик розвитку депресії і зловживання на цьому фоні алкоголем і наркотичними речовинами.

Описаний Л.Уолкер і Дж. Дугласом «синдром побитої жінки» включає в себе використання жертвами домашнього насильства певних психологічних захистів як деструктивних механізмів роботи з насильством. Наявність психологічних захистів (заперечення) у жінок, які стали досліджуваними в нашій роботі, створили досить значне ускладнення в проведенні дослідження. Жінка розучилася жити без насильства (хоча й пристрасно хоче цього), її особистісний розвиток не просто зупинився, він деградує, а жінка цього не помічає. Зупинка в особистісному розвитку і деградація - найтрагічніший і найнепомітніший наслідок психотравми. І доки колишній травматичний досвід не буде перероблений, нічого в житті жінки не зміниться.

«Саме звикання до насильства з боку жертви, зведення його в культурну

норму є головним чинником, який підтримує довготривале насильство з боку чоловіка. Більш позитивне сприйняття себе, осмислення конфліктної ситуації як насильства створює більш конструктивну взаємодію та знижує інтенсивність та різноманітність форм насильства. Схильність звинувачувати себе або бачити причину конфлікту у зовнішніх обставинах визначає вибір деструктивних моделей взаємодії, що підтримують акти насильства з боку партнера» (Малкіна-Пих І.Г. Гендерна терапія: Довідник практичного психолога).

Отже, аналіз наукових джерел з проблеми домашнього насильства дозволяє зробити *наступні висновки*:

Подружнє насильство, як один з різновидів домашнього насильства, включає в себе соціальні, юридичні, психологічні, педагогічні та медичні аспекти. Воно є актуальним для більшості населення незалежно від класової належності, культурних, соціо-економічних чи релігійних аспектів. При цьому існує складність з виявленням справжніх масштабів цього явища, оскільки у свідомості багатьох домашнє насильство не є чимось протиправним чи неприпустимим. Крім того, більшість жертв домашнього насильства відчують себе емоційно залежними від кривдника, вважають у всьому винними лише себе і не звертаються за допомогою.

Насильство в сім'ї завдає шкоди фізичному та психічному здоров'ю жінки та дітей, які ростуть в ситуації насильства. За будь-якого виду домашнього насильства (фізичне, психологічне, економічне, сексуальне) у жертви відбуваються негативні психологічні зміни: «набута безпорадність», «синдром побитої жінки».

До цих пір немає єдиного бачення даної проблеми в психології, немає єдиної теоретичної і дослідницької парадигми.

В рамках нашого дослідження ми обрали індивідуально-психологічний і віктимологічний підходи, адже для кращого розуміння проблеми домашнього насильства вкрай необхідно визначити не лише психологічні причини насильницької поведінки (як це в більшості випадків і робиться), а й психологічні причини віктимної поведінки та особливості особистості жертви. Це допоможе в

розробці комплексних методів розв'язання проблеми насильства в сім'ї: методи впливу на особистість насильника слід доповнити методами корекції віктимної поведінки жінок і сім'ї як цілісного утворення.

## РОЗДІЛ 2.

### МЕТОДОЛОГІЧНІ ЗАСАДИ ТА ЕМПІРИЧНЕ ДОСЛІДЖЕННЯ ОСОБИСТІСНИХ ОСОБЛИВОСТЕЙ ЖІНОК - ЖЕРТВ ДОМАШНЬОГО НАСИЛЬСТВА

#### 2.1. **Методологічні засади дослідження особистісних особливостей жінок - жертв домашнього насильства**

Працюючи над проблемою домашнього насильства, вчені все частіше приходять до висновку, що дослідження психологічних особливостей жертви дає можливість повніше вивчити механізми виникнення та динаміку насильницьких стосунків у шлюбі (в парі).

Згідно віктимологічного підходу до проблеми домашнього насильства, психологічні особливості жертви є важливим фактором виникнення та розвитку насильницького інциденту, тобто віктимна (сприяюча) поведінка жертви певним чином провокує насильство.

У зв'язку з цим перед нами постає питання: чому саме ця жінка стала жертвою домашнього насильства? Чому одні жінки потерпають від знущань і принижень у власній родині і продовжують жити з чоловіками-насильниками, не маючи сили або бажання розірвати стосунки, а інші не допускають такого ставлення до себе. Щоб дати відповідь на ці питання, нам необхідно дослідити, наскільки емоційні, вольові та інші психологічні рисунки особистості сприяють «поведінці жертви» і як ці риси проявляються в конфліктній ситуації. Вирішення даних питань дасть можливість глибше вивчити причини феномену домашнього насильства і розробити рекомендації щодо профілактики та корекції віктимної поведінки.

Сукупність психологічних характеристик якостей особистості, що сприяють її віктимній поведінці та віктимізації, складають *віктимність особистості* [15].

Отже, основною метою нашого дослідження є вивчення особливостей особистості жінок, що потерпають від фізичного, психологічного чи

економічного насильства (всіх видів або будь-якого їх поєднання) в шлюбі (офіційному або незареєстрованому).

В рамках різних підходів розглядаються різні структурні компоненти особистості: риси, якості особистості, типи особистості, тобто сукупність багатьох рис, які утворюють узагальнені поведінкові характеристики.

В основу теоретичної моделі нашого дослідження лягла розроблена Л.Н.Собчик **теорія провідних тенденцій** - це концепція поняття особистість, заснована на парадигмі спадкоємності різних рівнів психічних функцій.

Ця теорія стверджує, що доцільно виходити з розуміння людини як унікальної єдності біологічного і соціального, що об'єктивно виступає як багатомірне, ієрархічно організоване, динамічне ціле, як система, компоненти якої нероздільні, інтегровані в цілісну особистість, що складається з різнорівневих характеристик і підкорюється системним принципам підпорядкованості [29].

Визначальною типологічною ознакою особистості є наскрізна присутність на всіх рівнях однієї або декількох провідних тенденцій.

**Провідні тенденції** - це стержневі якості особистості, укорінені в типі вищої нервової діяльності, які надають індивідуального забарвлення мисленню, стилю переживання, міжособистісній взаємодії, визначають спрямованість і силу мотивації, тип реакції на стрес, особливості адаптації. Формуючи характер людини, вони певною мірою обмежують рамки, в яких формуються вищі рівні особистісного розвитку, створюючи певну вибірковість щодо тих чи інших цінностей, варіантів і спрямувань соціальної активності. Інтегративним центром особистості виступає самосвідомість.

Покладена в основу методології психодіагностичного дослідження теорія провідних тенденцій дозволить нам краще зрозуміти складний особистісний конструкт. Адже саме провідні тенденції лежать в основі непередбачуваної поведінки в складних ситуаціях і стресі; будучи вчасно виявленою, провідна тенденція підказує шлях посилення контролю і оволодіння ситуацією.

В своїй праці Л.М.Собчик так дає визначення поняттю особистість:

«**Особистість** - це відкрита для зовнішнього досвіду саморегулююча система, в якій на всіх рівнях розвитку і формування самосвідомості проявляється провідна тенденція, яка надає індивідуального забарвлення таким структурним компонентам, як мотиваційна направленість, емоційна сфера, стиль мислення і спосіб спілкування з оточуючими. Вона відкрита зовнішнім впливам і має властивість динамічності, реагуючи на зміни середовища в межах індивідуально окресленого діапазону мінливості, що робить її адаптивною і витривалою до стресу. Вищі рівні самосвідомості, ієрархія цінностей і соціальна спрямованість знаходяться не лише під впливом соціуму, а й залежать від індивідуального тропізму, тобто неусвідомленого потягу, що значно обмежує кількість варіантів вибору конкретної людини при освоєнні нею оточуючого світу» [29].

Для того щоб отримати всебічний портрет особистості, потрібно застосувати таку низку тестів, яка б виявила особистісні особливості на всіх рівнях самосвідомості. При цьому необхідно, щоб отримані дані дозволили об'єктивно оцінити і емоційно-особистісні характеристики, і стиль міжособистісної поведінки, і мотиваційну направленість.

Запропоновану Л.М.Собчик типологію індивідуально-особистісних характеристик представляють вісім основних тенденцій: традиційні інтроверсія і екстраверсія, доповнені протиставленими одна одній такими полярними властивостями як тривожність – агресивність, сензитивність (чутливість) - спонтанність (безпосередність поведінки і протидія впливу навколишнього середовища), лабільність (мінливість, гнучкість) - ригідність (стійкість, інертність). Похідними від них є різні варіанти стилю міжособистісної поведінки як результат поєднання двох сусідніх по схемі індивідуально-особистісних характеристик (залежність, лідерство, конформність, неконформність, компромісність, конфліктність, комунікативність, індивідуалістичність).

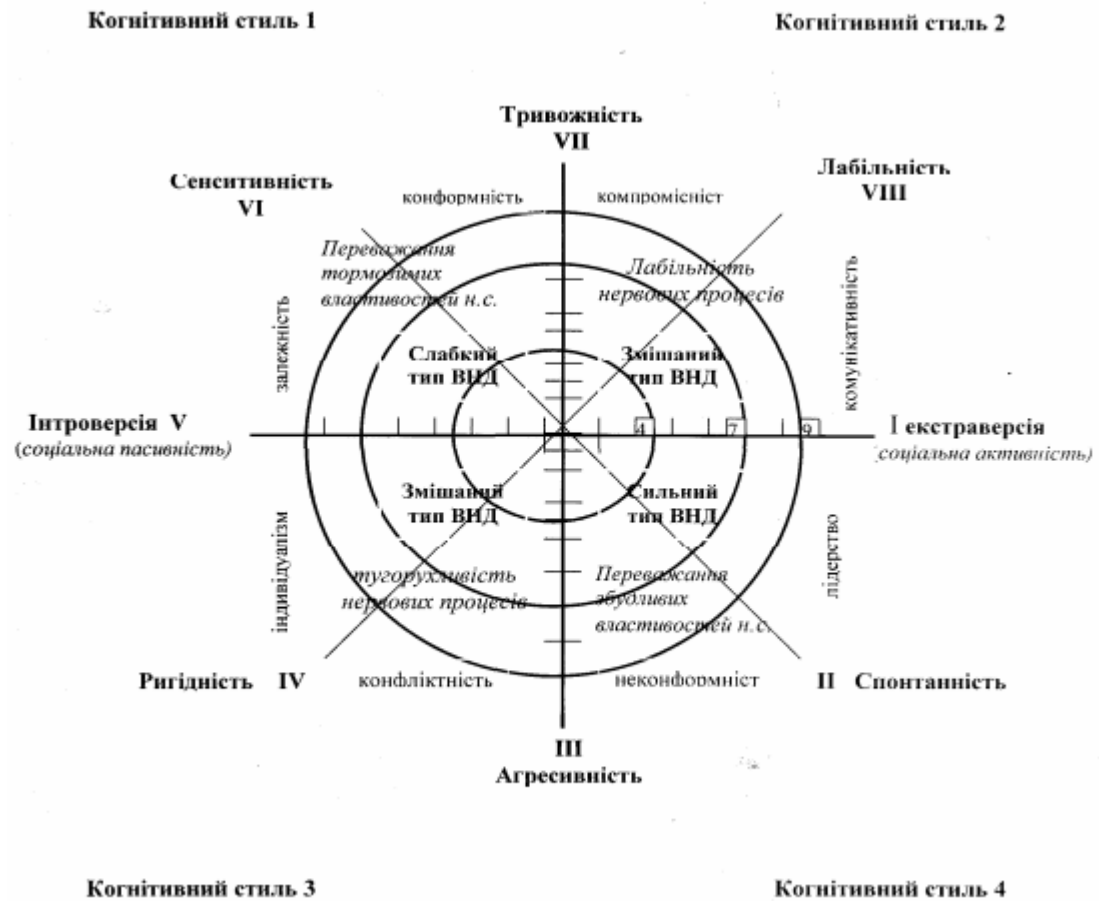


Рис. 2.1 Шкали вимірювання індивідуально-психологічних характеристик.

Багатомірність психодіагностичної моделі створюється трьома напрямками дослідження (векторами).

**I вектор** - вертикальний багаторівневий підхід, який дозволяє за допомогою відповідних методик оцінити різні рівні структури особистості:

«Я» неусвідомлене, «Я» свідоме, «Я» актуальне і «Я» ідеальне. При цьому послідовно і у співставленні враховуються такі показники: 1. вроджені типологічні характеристики. 2. характер, який формується в процесі взаємодії вроджених характеристик з виховним впливом середовища, 3. направленість соціальної активності, яка опирається на суб'єктивну вибірковість людини, що обмежує ймовірнісний вибір людини.

**II вектор** - паралельно вивчає мотивацію, емоції, стиль міжособистісного спілкування і пізнавальні здібності крізь призму провідної тенденції як базової характеристики. При цьому центральну позицію займають

показники норми, а наростання інтенсивності ознак вказує на акцентуйовані типологічні риси і дезадаптацію переживань і поведінки.

**III вектор** - вивчення динаміки індивідуально-особистісних характеристик під впливом стресу, при емоційній напрузі.

Використовуючи вищевказану психодіагностичну модель в нашому дослідженні, ми зможемо виявити індивідуальні особливості психіки досліджуваних, які лежать в основі віктимної поведінки, визначити ступінь напруженості і незадоволеності, прогнозувати поведінку в несприятливих умовах. Крім того, результати проведених тестів є цінним матеріалом для розробки диференційованого підходу для попередження нервового зриву, агресивних проявів, суїцидальних тенденцій.

## **2.2. Методи, методика та процедура дослідження**

Для реалізації багатовимірного психодіагностичного дослідження ми використали набір ефективних і надійних психодіагностичних методик, направлених на вивчення емоційної сфери, мотиваційної направленості та стиля міжособистісних стосунків з акцентом на провідних тенденціях. Це ряд оригінальних авторських розробок Л.М.Собчик - Індивідуально-типологічний опитувальник (ІТО), метод діагностики міжособистісних відношень (ДМВ) (модифікований тест Лірі), а також Тест руки Вагнера (Hend Test).

**1. Індивідуально-типологічний опитувальник (ІТО)** - оригінальний, індивідуально-типологічний опитувальник (91 твердження), за допомогою якого можна виявити провідні тенденції і стиль міжособистісної поведінки. За допомогою методики виявляються кількісні оцінки ступеня вираженості кожної індивідуально-типологічної характеристики і їх поєднань. Графічне зображення співвідношень цих характеристик дозволяє також зрозуміти ступінь компенсованості тенденцій, що вийшли за межу норми і трансформувалися в дезадаптивні прояви. Крім того, схема психограми дозволяє судити про переважаючі соціально-психологічні тенденції, які виводяться з максим.альних балів сусідніх індивідуально-психологічних

характеристик, а також про індивідуальний когнітивний стиль досліджуваного.

**2. Метод діагностики міжособистісних відносин (ДМВ) (адаптований тест Лірі)** - дозволяє виявити стиль міжособистісної поведінки і суб'єктивну самооцінку досліджуваного у співставленні з ідеальним образом «Я».

Теоретичний підхід до розуміння особистості в цілому зводиться до того, що оцінки і думки значимих інших в певній мірі формують «Я» людини. Взаємодіючи з оточенням, особистість проявляється певним стилем міжособистісної поведінки, часто у відповідності з оцінками значимих інших на рівні усвідомленого самоконтролю, а також неусвідомлено.

Методика являє собою набір з 128 лаконічних характеристик, поділених по 16 номерів за 8 показниками, за якими досліджуваний оцінює своє актуальне «Я» на момент дослідження. Кількість відмічених характеристик в кожному блоці заноситься в таблицю кількісних результатів відповідно до кожного показнику, що відображає певний варіант міжособистісних відносин: владно-лідерський, незалежно-домінуючий, прямолінійно-агресивний, недовірливо-скептичний, покірливо-сором'язливий, залежно-слухняний, конвенційний, відповідально-великодушний.

Перші чотири типи міжособистісних стосунків характеризуються переважанням неконформних тенденцій, другі чотири показники - являють собою протилежну картину: конформність, підкорюваність, невпевненість.

Інтерпретація даних орієнтується на переважання одних показників над іншими. За формулами можна обрахувати індекси домінантності (вектор V) та дружельюбності (вектор O):

$$V = I - V + 0,7 [(II + УШ) - (VI + IV)] \quad O = VII - III + 0,7 [(VIII + VII) - (IV + II)]$$

Для дослідження внутрішньособистісної конгруентності індивіда досліджуваним пропонують додати до оцінки актуального образу оцінку образу «Я», до якого він прагне, «ідеалу». Використовуються ті ж характеристики. В нормі спостерігається неконфліктне розходження між актуальним та ідеальним

«Я», виражене розходження вказує на незадоволеність собою, низьку самооцінку.

Людина частіше сприймається оточуючими згідно її ідеального «Я», а її актуальне «Я» нерідко являє собою її внутрішні проблеми, в певній мірі усвідомлені і контрольовані.

**3. Тест руки Вагнера** - призначений для діагностики агресивних тенденцій.

Ідея тесту належить Е.Вагнеру. В 1962 році він був опублікований Б.Брайкліном, З.Піотровським і Е.Вагнером.

Методичний прийом, покладений в основу тесту руки полягає в інтерпретації досліджуваним змісту дії, представленій у вигляді зображення кисті руки, такого, що не несе якого-небудь смислового навантаження. Передбачається, що вибір виду активності відбувається за механізмом проєкції і в значній мірі визначається наявним станом досліджуваного і, зокрема, його активними мотивами.

Інтерпретація відповідей відбувається за наступними шкалами: агресія (Agg), директивність (Dir), афектація (Aff), комунікація (Com), залежність (Dep), страх (F), експібіціонізм (Ex), каліцтво (Crip), опис (Des), напруження (Ten), активні безособові дії (Act), пасивні безособові дії (Pas).

(Виділяють ще дві оціночні категорії - галюцинації та відмова від відповіді - однак у нашому опитуванні вони не зустрічалися).

Сумарний бал агресивності обчислюється за формулою:

$$\text{Агресивність} = (\text{Agg} + \text{Dir}) - (\text{F} + \text{Aff} + \text{Com} + \text{Dep})$$

Тобто, кількісний показник відкритої агресивної поведінки розраховується шляхом віднімання суми «адаптивних» відповідей з суми відповідей за першими двома категоріями.

Перший член формули характеризує агресивні тенденції, другий - тенденції, що стримують агресивну поведінку [31].

### 2.3. Характеристика вибірки досліджуваних

Поняття насильства має велику культурну і особистісну варіативність. Для проведення дослідження ми взяли ту інтерпретація цього поняття, яка є загальною для міжнародного та українського законодавства, а саме жорстоке поводження однієї людини до іншої, позначене як фізичне, психологічне (емоційне) та економічне насильство.

Конкретно для аналізу бралися такі прояви психологічного і економічного насильства:

- *постійний контроль,*
- *заборона бачитися з друзями або родичами, працювати,*
- *усунення від процесу ухвалення рішень,*
- *погрози відмови в матеріальній допомозі, вигнати з дому*
- *образи, приниження;*

фізичного насильства:

- *постійні погрози побиття,*
- *залякування за допомогою жестів(замахи, кидання предметів)*
- *штовхання, стусани,*
- *випадки побиття,*
- *постійні побої.*

Проведення структурованого інтерв'ю дозволило нам отримати соціально-демографічні дані досліджуваних, виявити які види (психологічне, економічне, фізичне) та конкретні дії (контроль, побиття, погрози) насильства застосовують щодо них, інтенсивність насильства; дані щодо використання насильства у батьківській сім'ї.

Для дослідження були відібрані жінки з оточення дослідника, про яких відомо, що вони потерпають від домашнього насильства (окремих проявів або будь якої їхньої сукупності) і згодні прийняти участь в дослідженні.

Всього у дослідженні взяли участь 25 жінок віком від 21 до 55 років, які живуть в офіційному або незареєстрованому шлюбі.

На даний час усі жінки мешкають у місті. Для 18 (72 %) жінок - це перший

шлюб, для 7 (28 %) - другий або третій. У незареєстрованому шлюбі перебувають 6 (24 %) жінок. Працюють - 88%, 12% - безробітні. 33% жінок мають шкільну середню освіту, 32% мають середню спеціальну освіту і 35% - вищу.

В усіх досліджуваних є діти: 48% - однодітні, 42% - мають двоє і у 10% жінок - троє дітей.

Також ми встановили, які види та конкретні дії застосовуються щодо досліджуваних жінок.

*Таблиця 2.1 Види насильства, що застосовуються до жінок*

<b>Види насильства</b>	<b>Насильницькі дії</b>	<b>%</b>
<b>Психологічне</b>	Постійний контроль	<b>84</b>
	Заборона бачитись з друзями	<b>60</b>
	У сунення від ухвалення рішень	<b>68</b>
	Образи і приниження	<b>100</b>
<b>Економічне</b>	Погрози у відмові від матеріальної допомоги	<b>80</b>
	Погрози вигнати з дому	<b>72</b>
<b>Фізичне</b>	Залякування жестами	<b>80</b>
	Постійні погрози побиття	<b>60</b>
	Штовхання, стусани	<b>88</b>
	Випадки побиття	<b>80</b>
	Постійні побої	<b>44</b>

За допомогою підрахунку суми насильницьких дій, з урахуванням їх негативного впливу на здоров'я та життя жінки, ми класифікували види насильства за інтенсивністю.

*Таблиця 2.2 Інтенсивність проявів насильства*

<b>Рівні прояву</b>	<b>%</b>
Помірне	48
Жорстоке	52

Отже, як видно з таблиці більшість жінок потерпає від жорстокого насильства, що включає в себе як постійні побої, так і окремі випадки побиття та інші фізичні і психологічні впливи.

При обговоренні реакцій на насильницький інцидент жінки вказали такі реакції: переживання почуття образи (80%), переживання почуття провини (12%), прощення і забування (16%), обговорення інциденту з партнером (4%). Аналіз чисельних зарубіжних наукових джерел засвідчив, що психотравмуючий досвід дитинства та моделі поведінки батьків є важливим “підґрунттям” у прийнятті ролі жертви. В результаті бесіди вдалось з’ясувати, що 84% досліджуваних жінок були свідками насильницької та образливої поведінки батька щодо матері або щодо них самих. 36 % жінок відмітили психологічне насильство в батьківській сім’ї, 60% - були свідками і психологічного, і фізичного насильства щодо матері. 56% досліджуваних в дитинстві піддавались фізичним покаранням з боку батьків. 24% досліджуваних жінок стверджують, що їх мати потерпала також від психологічного тиску з боку матері чоловіка.

Зайвий раз доводить те, що насильство йде своїм корінням в досвід, набутий в батьківській сім’ї, наступне: в дослідженні взяли участь рідні сестри (3 і 2), дочки й матері.

Серед інших чинників насильства в сім’ї відносно жінки вдалося встановити наступні:

- У 40 % випадків насильство знаходиться в більш-менш тісній залежності від частого вживання чоловіком алкоголю. Майже всі жінки відмітили, що фізичне насильство носить більш циклічний характер і часто пов’язане з уживанням алкоголю, тоді як психологічне триває постійно.

- У 24 % випадках жінки говорять про своє активне протистояння чоловікові (взаємні скандали, образи).

- 64 % жінок заявили про свою економічну залежність від чоловіка. Така залежність варіюється від майже повної відсутності коштів для прожиття і утримування дітей без підтримки чоловіка, відсутністю окремого житла до появи деяких додаткових матеріальних ускладнень (зокрема, з освітою або

лікуванням дітей) у разі відмови чоловіка від матеріальної підтримки сім'ї.

Подружнє насильство, на відміну від інших типів насильницьких дій (наприклад, пограбування) залежить від ставлення жертви до насильства. В результаті дослідження було з'ясовано, що частка тих, хто вважає насильство недопустимим і терпить його лише з погляду на економічну залежність від чоловіка і тих, хто вважає його звичайним явищем в домашньому житті приблизно однакові – 51% і 49%. Крім того було з'ясовано, що поведінку чоловіка як насильницьку, жінки визнають часто лише тоді, коли мова йде про такі прояви фізичного насильства, як побиття, не визнаючи за таке стусани, штовхання, і за умови, що жінка сама не відповідає погрозами, криками, образами. У разі ж психологічного і/або економічного тиску: заборона працювати, постійні образи (включаючи ситуації, коли все спілкування чоловіка з дружиною складається з наказів, що віддаються в образливій формі) і т. д., жінки не визнають себе жертвами насильства.

Отже, формування віктимної поведінки у жінок відбувається під впливом сукупності як внутрішніх, так і зовнішніх факторів: індивідуально-психологічних особливостей жінки, взаємовідносин в шлюбі, життєвого досвіду, соціокультурних та соціоекономічних чинників. В межах нашого дослідження ми використовуємо індивідуально-психологічний і віктимологічний підходи, акцентуючи увагу саме на впливі індивідуально-психологічних особливостей особистості жінки на виникнення і динаміку феномену домашнього насильства.

В основу всебічного дослідження особистості жінок - жертв насильства лягла концепція розуміння людини як унікальної єдності біологічного і соціального, компоненти якої нероздільні, яка складається з різнорівневих характеристик і підкорюється системним принципам підпорядкованості. Для реалізації дослідження ми використали набір психодіагностичних методик, який дозволив визначити належність досліджуваних до певної групи (Індивідуально-типологічний опитувальник) і охопив різні рівні особистості: підсвідомий (Hend-test), рівень суб'єктивного самосприйняття та декларативний рівень (методика

ДМВ). Це дозволило нам на основі виявлених привідних тенденцій і їх комбінацій ділити типи жінок, які в силу індивідуально-психологічних характеристик і під впливом зовнішніх чинників (життєвої історії) ризикують стати (стали) жертвами домашнього (партнерського) насильства.

**РОЗДІЛ 3.**  
**РЕЗУЛЬТАТИ ДОСЛІДЖЕННЯ ПСИХОЛОГІЧНИХ**  
**ОСОБЛИВОСТЕЙ ОСОБИСТОСТІ ЖІНОК - ЖЕРТВ ДОМАШНЬОГО**  
**НАСИЛЬСТВА**

**3.1. Провідні індивідуально-типологічні характеристики**

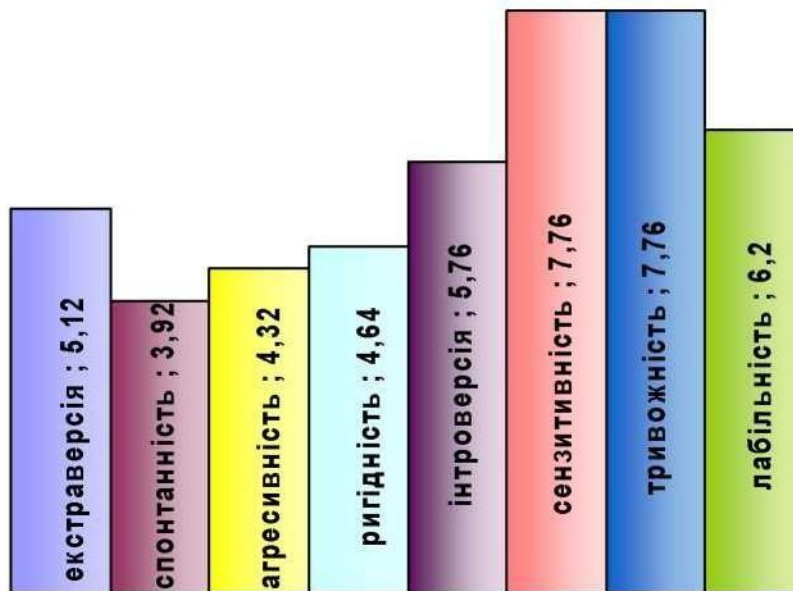
В результаті проведення першого етапу дослідження психологічних особливостей особистості жінок - жертв домашнього насильства ми отримали дані, які дозволили визначити провідні тенденції, притаманні досліджуваним, і на основі цього віднести їх до певного типу особистості.

*Таблиця 3.1*

**Показники індивідуально-типологічних характеристик**

Індивідуально- типологічні характеристики	X	MAX	MIN	норма		акцент		Дез. %
				%	%	%	%	
тривожність	7,76	9	5	0	40	60		
сензитивність	7,76	9	6	0	44	56		
лабільність	6.20	9	4	12	64	24		
інтроверсія	5,76	9	4	28	60	12		
екстраверсія	5,12	9	1	44	36	20		
ригідність	4,64	8	2	44	48	8		
агресивність	4,32	7	1	44	56	0		
спонтанність	3.92	6	1	60	40	0		

Як видно з таблиці 3.1, найбільш виражені типологічні характеристики, притаманні переважній більшості респондентів, визначаються координатами тривожність, сензитивність і лабільність.



**Рис. 3.1 Показники індивідуально-типологічних характеристик**

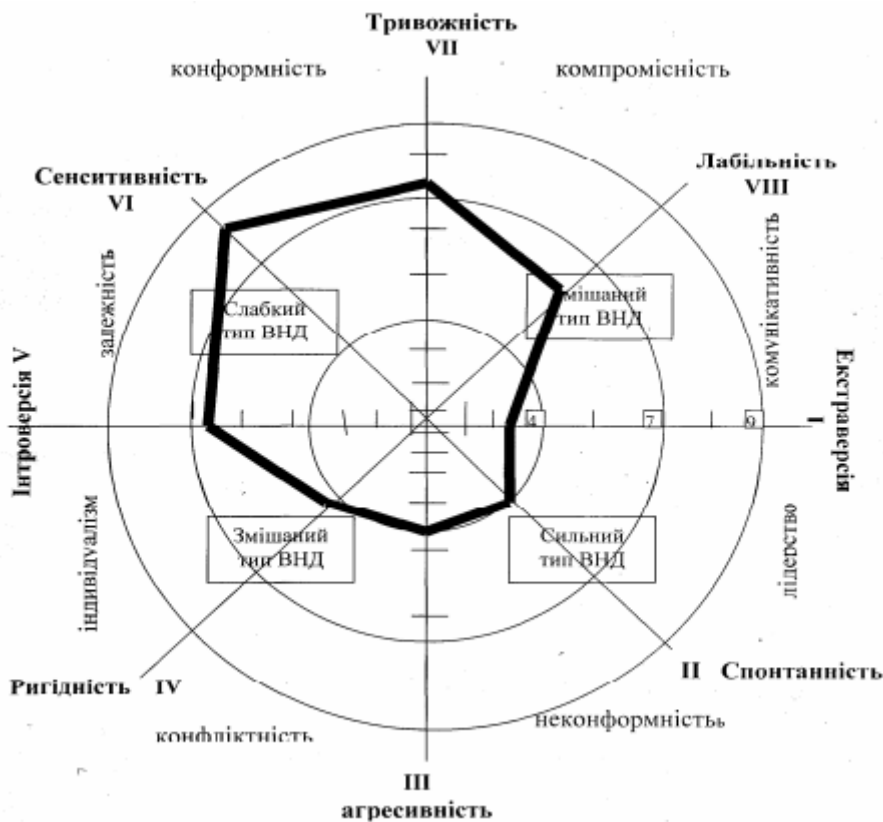
Акцентуації індивідуально-типологічних характеристик тривожність (7,76) і сензитивність (7,76) притаманні більшою чи меншою мірою усім досліджуваним (100%). Виявлені при цьому індивідуальні варіації впливають у більшості випадків лише на глибину акцентуації: тривожність (на рівні акцентуації 40%, на рівні дезадаптації 60%), сенситивність (на рівні акцентуації 44%, на рівні дезадаптації 56%). Істотно вираженими у більшості досліджуваних є і показники за координатою лабільність (на рівні акцентуації 64%, на рівні дезадаптації 24%).

У більшості частини респонденток (72%) показники за шкалою інтроверсія виходять за межі норми (на рівні акцентуації 60%, дезадаптація - 12%).

Поєднання факторів інтроверсія, тривожність і сензитивність формують типологічно «слабкий» (гіпостенічний) конституціональний тип.

Досить високі показники за шкалою лабільність, а також показники за шкалою екстраверсія (5,12), що виходять за межі норми, формують змішаний конституціональний тип відносно чисто гіпостенічного.

На основі переважання показників за координатами екстраверсія – інтроверсія ми виділили дві кваліфікаційні групи досліджуваних.



**Рис. 3.2** Узагальнений профіль особистості досліджуваних I групи.

1. Більшість досліджуваних (52 %) віднесені до першої кваліфікаційної групи. Притаманний їм емоційно-динамічний та індивідуально-особистісний патерн має своєю основою *слабкий тип вищої нервової діяльності з динамічністю нервових процесів стосовно гальмування*. Провідні типологічні тенденції, притаманні цим досліджуваним, тривожність (на рівні акцентуації 61,5%, на рівні дезадаптації 38,5 %), сенситивність (на рівні акцентуації 46,2%, на рівні дезадаптації 53,8%) та інтровертованість (на рівні норми 7,7%, на рівні акцентуації 69,2% і на рівні дезадаптації 23,1%) утворюють основу того індивідуально-особистісного конструкта, що надає якісного забарвлення, сили та спрямованості мотивації, стилю переживання, стилю міжособистісної поведінки.

На основі інтровертованості базується соціальна пасивність, яка проявляється зниженою зовнішньою реактивністю, недостатньою товариськістю, відгородженістю, сором'язливістю і при цьому схильністю до самоаналізу, високою рефлексивністю. При високих показниках і відсутності компенсації за рахунок протилежної тенденції екстраверсія проявляється

замкнутістю, аутичністю (23,1% ).

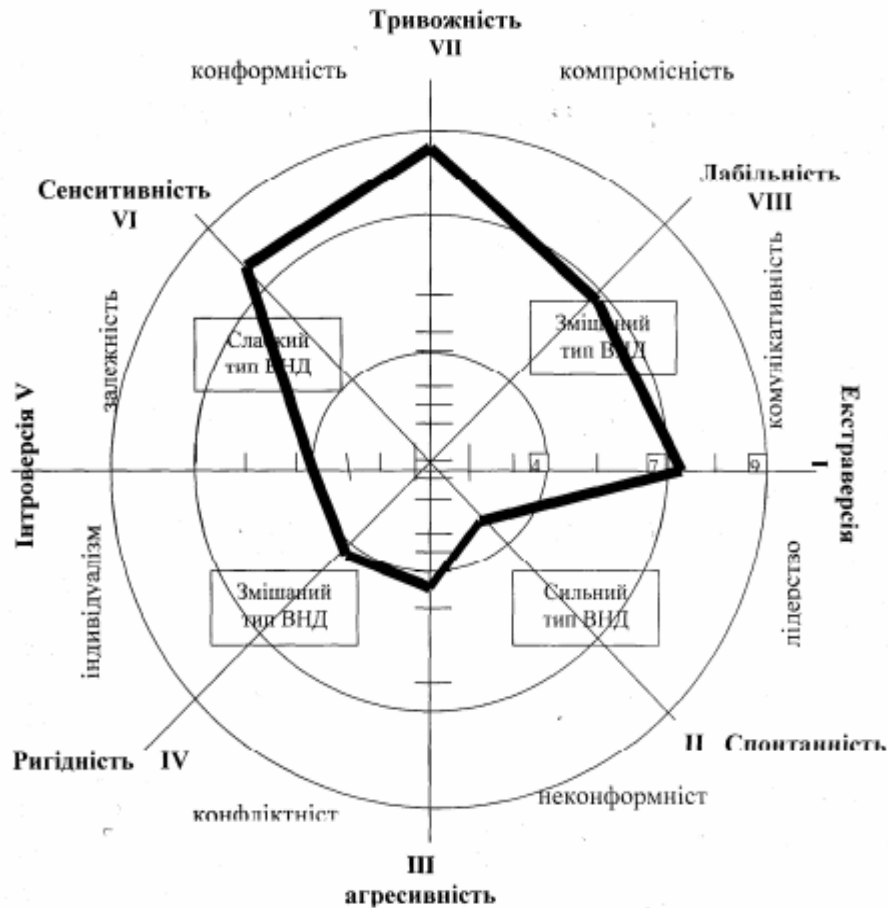
З високих показників за шкалами інтроверсія і сенситивність виводиться *залежний стиль* взаємодії з оточуючими, для якого характерні такі риси як чутливість, ранимість, образливість, схильність до сліз, невпевненість в собі, схильність до самозвинувачень, до самопожертви, потреба в покровителі, песимізм. Поєднання високої тривожності і сенситивності вказує, що досліджуваним властива *конформність*: конформність як стиль поведінки базується на невпевненості в собі, поступливості, надмірній орієнтованості на загальноприйняті норми поведінки.

Показники за межею норми за шкалою лабільність (акцентуації - 69,2 %, дезадаптації - 7,7%) додають досліджуваним нестійкість мотивації, підвищену емоційність, перепади настрою з переважанням зниженого фону, суму.

Показники за координатами агресивність (на рівні акцентуації у 30,8% досліджуваних) і спонтанність (на рівні акцентуації 46,2 %) формують певну психологічну компенсацію полярним властивостям тривожність і сенситивність в ситуації стресу і вказують на наявність внутрішнього конфлікту.

Ригідність, що перевищує норму (акцентуація - 30,8%) вказує на компенсованість неврівноваженості, стійкість до стресу. При високих показниках на рівні дезадаптації і за відсутності компенсації за шкалою лабільність, ригідність виявляється суб'єктивізмом, інертністю установок, наполегливістю і настороженою підозрілістю.

Отже, досліджуваним жінкам «слабкого» типу притаманна висока тривожність, підвищена чутливість до впливів оточуючого середовища, вразливість, виражена залежність мотиваційної сфери від стосунків, що складаються зі значущими іншими, виражена потреба у глибокій і постійній прихильності і захисті з боку більш сильної особистості, невпевненість у собі, пасивність, інертність у прийнятті рішень, песимістичність, схильність до самозвинувачень, самокритичність, емоційна неврівноваженість, схильність до надмірної драматизації в ситуації стресу.



**Рис. 3.3** Узагальнений профіль особистості досліджуваних II групи.

2. До другої кваліфікаційної групи віднесені респонденти, тип реагування яких базується на основі *змішаного типу вищої нервової діяльності з переважанням лабільності нервових процесів* (48%). Провідні типологічні тенденції, притаманні цим досліджуваним, визначаються координатами екстраверсія (на рівні акцентуації 58,3%, на рівні дезадаптації 41,7%), тривожність (на рівні акцентуації 16,7%, на рівні дезадаптації 83,3%), лабільність (на рівні акцентуації 58,3%, на рівні дезадаптації 41,7%). На відміну від респондентів, у яких переважають показники за шкалою інтроверсія, цим досліджуваним притаманна вища активність, зверненість до зовнішнього, об'єктивного світу речей, схильність до широких соціальних контактів, за відсутності тенденції до самоаналізу.

Високі показники за шкалою лабільність (6,20) свідчать про мотиваційну нестійкість, емоційну неврівноваженість, демонстративність поведінки, схильність до надмірно бурхливої реакції на стрес, істеричну симптоматику. А в

поєднанні з високими показниками за шкалою екстраверсія (5,12) формують *комунікативний стиль* міжособистісної поведінки, що проявляється як товариськість, потреба у визнанні, певна поверховість у стосунках, артистизм і звинувачувальна реакцію в проблемних ситуаціях.

Виражена тривожність у поєднанні з емоційною нестійкістю формують схильність до *компромісного стилю* міжособистісної поведінки, коли людина прагне до самоствердження, але при цьому уникає конфлікту з референтною групою.

Як уже було зазначено, провідна тенденція сензитивність властива усім досліджуваним вибірці. У респондентів другої кваліфікаційної групи показники за цією шкалою теж є високими (на рівні акцентуації 41,7% і на рівні дезадаптації 58,3%).

Висока сензитивність у поєднанні з властивостями змішаного лабільного типу надає поведінці досліджуваних другої групи дещо іншого забарвлення, ніж у першій групі: тут чутливість виявляється більш експресивно, з образливістю, дратівливістю.

Для досліджуваних, віднесених як до першої, так і до другої групи, характерний *конформний стиль* міжособистісної поведінки, який виявляється невпевненістю у собі, надмірною орієнтованістю на загальноприйнятні норми поведінки. За рахунок притаманної респондентам другої групи демонстративності можна припустити, що у них переважає зовнішня (публічна) комфортність - демонстративне підпорядкування нав'язаній групою думці з метою заслужити схвалення або уникнути осуду, уявної згоди з нею.

У частини респондентів поряд з надмірно вираженими тривожністю і сензитивністю присутні полярні тенденції (антитенденції) агресивність (на рівні помірної акцентуації у 75 %) та спонтанність (на рівні помірної акцентуації у 33,3 %), це вказує на певну компенсованість провідних тенденцій в ситуації стресу. Агресивність і імпульсивність в даному випадку можна розцінювати як прояв тривоги на поведінковому рівні.

Типологічна властивість ригідність, в разі незначного виходу показників

за межі норми (акцентуація - 66,7 %), певною мірою компенсує неврівноваженість, надає більшої стійкості до стресу. При високих балах одночасно за протилежними шкалами лабільність-ригідність (на рівні дезадаптації у 8,3% жінок) свідчить про наявність внутрішнього конфлікту, характерного для істерії.

Таблиця 3.2

### Характеристика типів жінок - жертв насильства

	<b>I група</b>	<b>II група</b>
<b>Провідні тенденції</b>	Інтроверсія, тривожність сензитивність	Екстраверсія, лабільність, тривожність, сензитивність
<b>Тип реагування</b>	Гіпостенічний	Змішаний лабільний з переважанням гіпостенічних
<b>Мотиваційна направленість</b>	Уникнення неспіху, стримування егоїстичних тенденцій.	Направленість на емоційну залученість, спілкування
<b>Емоційний фон</b>	Висока тривожність, надмірна чутливість, ранимість, емоційна неврівноваженість.	Висока тривожність, надмірна чутливість, емоційна неврівноваженість.
<b>Стиль спілкування</b>	Комформний залежний: виражена потреба в прихильності, захисті, втеча	Конформний, компромисний.
<b>Тип сприйняття</b>	Художній наглядно- образний.	Художній наглядно - образний.

Отже, в результаті аналізу даних, отриманих за допомогою індивідуально-типологічного опитувальника ІТО, нам вдалось виділити два типи особистості жінок, які в результаті взаємодії з зовнішніми чинниками найбільш ризикують

стати жертвами домашнього насильства, це надчутливий (сензитивно-інтравертний) і тривожно-лабільний екстравертний типи.

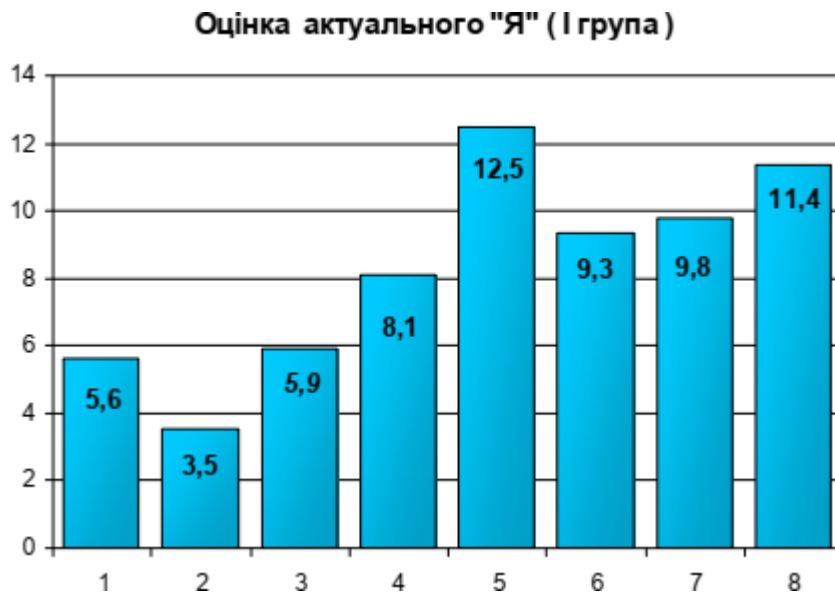
### 3.2. Стилi міжособистісної і внутрішньо особистісної поведінки у співвідношенні досліджуваних, віднесених до різних груп

Використання методики ДМВ («Ітерперсональна діагностика» Т. Лірі у модифікації Л.М. Собчик) дозволило нам отримати дані про комунікативні установки, притаманні респондентам, віднесеним до різних кваліфікаційних груп, а також дослідити їхню внутрішньо особистісну узгодженість шляхом порівняння результатів самооцінки суб'єктивного та декларативного «Я»-образа.

Таблиця 3.3

#### Показники актуального образу «Я» (I група)

Типи міжособистісних стосунків	X	MAX	MIN	акцентуації	
				осіб	(%)
I владно-лідерський	5,6	8	2	0	0
II незалежно-домінуючий	3,5	7	1	0	0
III прямолінійно-агресивний	5,9	10	3	2	15,4
IV недовірливо-скептичний	8,1	16	2	6	46,2
V покірливо-сором'язливий	12	15	9	13	100
VI залежно-слухняний	9,3	13	5	8	61,5
VII співпрац-конвенційний	9,8	15	5	10	76,9
VIII відповідальн-великодушний	11	15	5	10	76,9



**Рис 3.4. Показники актуального образу «Я» (I група)**

Як видно з таблиці 3.3 і рис. 3.4, характерною особливістю більшості обстежуваних, віднесених до першої кваліфікаційної групи, є виражена акцентуація 5, 6, 7, 8 показників, які характеризуються переважанням конформних тенденцій: покірливість, невпевненість в собі і конформність (V і VI), схильність до компромісів, конгруентність і відповідальність в контактах з оточуючими (VII і VIII).

Акцентуація V показника притаманна більшою чи меншою мірою усім респондентам цієї групи (12,5), виявлені при цьому індивідуальні варіації впливають лише на глибину акцентуації (висока у 46,2 %, екстремальна у 53,8% досліджуваних). Високі бали за V показником вказують на слухняно-сором'язливий тип міжособистісних стосунків, пасивність, невпевненість в собі, занижену самооцінку, надмірну самокритичність, домінування мотивації уникнення неуспіху та нерозвиненість мотивації досягнень.

Істотно вираженим (у 76,9 % респондентів на рівні акцентуації - 9,8) є і 7 показник, що вказує на співпрацюючий-конвенційний тип міжособистісних стосунків, характерний для емоційно-нестійких особистостей з високим рівнем тривожності і низьким рівнем агресивності (часто витісненої). Для них характерна посилена реакція на впливи середовища; прагнення відповідати очікуванням групи; залежність самооцінки від думки значущих інших;

елементи демонстративності та екзальтованості; деяка поверховість інтересів. Акцентуація 6 показнику (9,3) вказує на залежно-слухняний тип стосунків. Особистостям такого типу притаманна висока тривожність, посилена чутливість до впливу середовища; залежність мотиваційної спрямованості від стосунків з іншими, власної думки - від думки оточуючих. Провідною для них є потреба у прихильності і теплих взаєминах. Низька самооцінка породжує невпевненість в собі, а посилена вразливість, чутливість, самокритичність, страх неуспіху, як основа мотиваційної спрямованості, вказує на конформність поведінки.

Високі бали виявлені за 8 показником (11,4), це свідчить про відповідально-великодушний тип міжособистісних стосунків, виявляючи притаманну досліджуваним виражену потребу відповідати соціальним нормам поведінки, схильність до ідеалізації міжособистісних взаємин; виражену емоційність у виявленні своїх почуттів, яка може мати більш поверховий характер, аніж це декларується; екзальтованість у висловлювання своїх переконань; жертвність, доброзичливість, комунікабельність; потребу подобатись оточуючим, артистизм.

Досить суперечлива картина спостерігається за 8 і 4 показниками. Значення 4 показнику склало 8,1 бала. Таким чином, частина респондентів (46,2%) виявляє (на рівні акцентуації 3,8%, на рівні патології 15,4%) схильність до замкнутості, відокремленості, незадоволеності своєю позицією в групі, підозріливість, схильність до побудови ригідних і надцінних переконань, щодо недоброзичливості оточуючих, випереджувальну ворожість у поведінці і висловлюваннях, яку виправдовують впевненістю у недоброті, підступності людей. Особистісні характеристики 4 показнику є діаметрально протилежними даним, виявленим за 8 показником, що складає базу для внутрішнього конфлікту придушеної ворожості і є свідченням високої невротизації.

За результатами, отриманими по 3 показнику, існують теж певні суперечності (5,9). У невеликої частини досліджуваних виявлені показники (на рівні акцентуації), що вказують на прямолінійно - агресивний тип стосунків, для якого характерні ригідність установок, спонтанність; посилене почуття

справедливості і переконаність у власній правоті в стані емоційної захопленості; посилена образливість і ворожість у разі протидії чи критики на їх адресу; прямолінійність і безпосередність поведінки і висловлювань, показники отримані даними респондентами по 7 показнику відповідають нормі.

Як і слід було очікувати, респонденти виявили невисокі бали по 1 і 2 показниках. Так, 1 показник - владно - лідерський тип міжособистісної взаємодії отримав 5,6. Незалежно-домінуючий - 2 показник - отримав лише 3,5 бали.

*Отже, в результаті аналізу даних, отриманих за методикою ДМО, ми дійшли висновків, що актуальний образ «Я» респондентів першої групи в більшій мірі відповідає покірливо-сором'язливому типу міжособистісних стосунків, який є характерним для надчутливих інтравертних особистостей і основу якого складає слабкий тип ВНД. Співпрацюючо-конвенційний і відповідально-великодушний типи спілкування відповідають виявленим у досліджуваних методикою ІТО характеристик тривожності, емоційної лабільності і потреби відповідати соціальним нормам.*

Аналіз результатів дослідження за методикою ДМВ другої кваліфікаційної групи.

Таблиця 3.4

### Показники актуального «Я» - образа (II група)

Типи міжособистісних стосунків	X	MAX	MIN	акцентуації	
				осіб	(%)
I владно-лідерський	9,4	14	1	9	75
II незалежно-домінуючий	5,3	11	2	1	8,3
III прямолінійно-агресивний	7,9	11	3	4	33,3
IV недовірливо-скептичний	8,5	15	4	7	58,3
V покірливо-сором'язливий	11	15	8	11	91,7
VI залежно-слухняний	7,4	11	2	6	50
VII співпрац.-конвенційний	7,9	13	2	6	50
VIII відповідально-великодушний	10	15	3	9	75

Бали за межею нормативного діапазону 5 показнику (11) притаманні майже всім респондентам другої групи (91,7%), це свідчить про покірливо - сором'язливий тип міжособистісних стосунків. Досліджувані оцінили себе як людей надто поступливих, принижених, невпевнених у собі, схильних до компромісів. В той же час високі показники 1 показнику 9,4 вказують на високий рівень домагань, активність, схильність до імпульсивних вчинків і необдуманих висловлювань. Подібна суперечливість притаманна значній частині респонденток (66,7% ) і вказує на лабільність нервових процесів, емоційну невірноваженість, коли виражена тривожність на рівні поведінки декларується імпульсивно - агресивними проявами. Гостре невдоволення своєю приниженою позицією в сім'ї виявляється надмірною демонстративністю своєї самостійності і незалежності, а у стосунках з оточуючим компенсується соціальною активністю, надмірною дружелюбністю і товариськістю. Подібна поведінка властива активним жертвам - «провокаторам».

У невеликої частини жінок (16,7%) показники 1 показника перевищують бали по 5 показнику, що вказує на виражену акцентуацію владно-лідерського типу стосунків, який характеризується оптимістичністю, тенденцією до домінування, незалежністю.

Складна і суперечлива картина і по 4 і 8 показниках. Так, значення 8 показнику склало 10 балів, тобто більшість досліджуваних (акцентуації у 75%) вважають себе дружелюбними і великодушними, здатними до співпраці, гнучкими в контактах і здатними жертвувати власними інтересами задля інших. На цьому фоні невідповідно високими виглядають значення 4 показнику (8,5), таким чином, частина жінок виявляє свою незадоволеність позицією в групі, підозріливість, надмірну чутливість до критики, зауважень; переконання у недобррозичливості і підступності оточуючих, що виявляється недовірою, випереджаючою ворожістю, яка призводить до конфліктів. Можна припустити, що вияви підкресленої доброзичливості (8 показник) є (в більшості випадків) формою витіснення недовіри і підозріливості до людей - на неусвідомленому

рівні. А на усвідомленому - може виявлятися як нещирість і лукавство.

Рівновиражені бали за 3 (7,9) і 7 (7,9) показниками вказують на конфліктні тенденції прямолінійно - агресивного та співпрацюючо- конвенційного стилю спілкування. Наполегливість у досягненні мети, практицизм, загострене почуття справедливості, що виявляється на рівні поведінки, приховує за собою високу тривожність і залежність, потребу бути належними до групи і прихований страх не відповідати її очікуванням, бажання бути «хорошим» в очах оточуючих. У половини респондентів потреба у прихильності і теплих взаєминах з оточуючими є провідною (6 показник), їм притаманна надмірна конформність і нестійка самооцінка, залежна від думки інших.

Як і слід було очікувати, найнижчі значення виявлені по 2 показнику (5,3), це підтверджує майже повну відсутність егоцентричних тенденцій у досліджуваних.

*Отже, в результаті аналізу даних, отриманих за методикою ДМО, ми дійшли висновків, що актуальний образ «Я» респондентів другої групи сполучає в собі діаметрально протилежні типи міжособистісних стосунків, що є характерним для тривожних, емоційно-лабільних екстравертованих особистостей з елементами демонстративності, основу особистісного патерну яких складає змішаний тип ВНД з переважанням слабких характеристик, характеристики нервової системи відрізняються сполученням тенденцій гальмування з лабільністю.*

Співставлення актуального і ідеального образу «Я» ( I група). В цілісній структурі особистості обов'язково присутні і образ актуального «Я», і «Ідеал». Це ті суперечливі тенденції, які нерідко ускладнюють саморозуміння людини. Оточуючими людина частіше сприймається згідно її ідеальному «Я», а його актуальне нерідко являє собою її внутрішні проблеми, певною мірою усвідомлені і контрольовані.

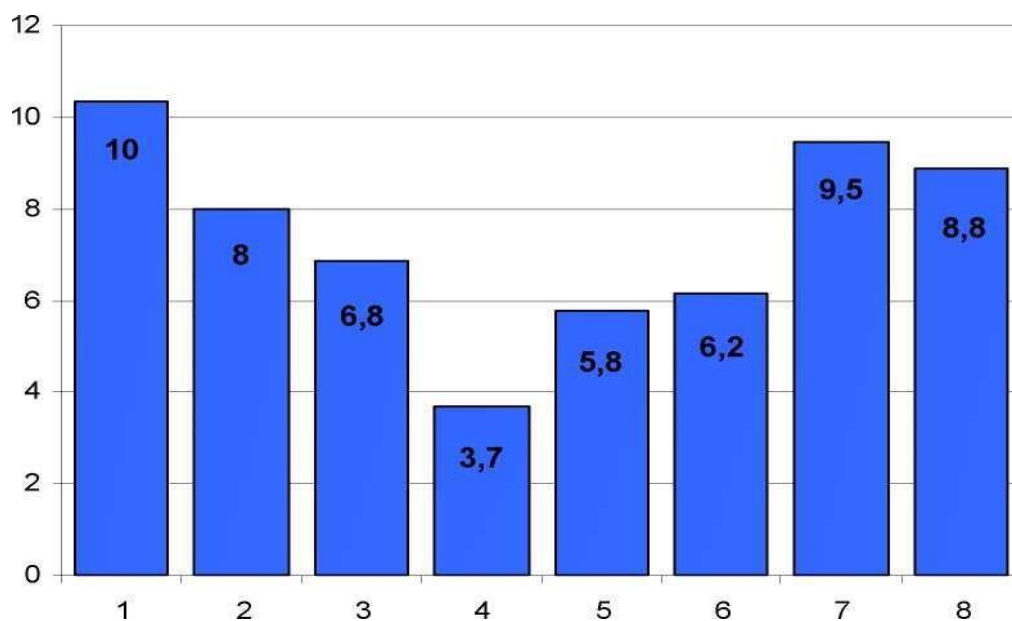
В нормі не повинно спостерігатись надто великих розбіжностей між «Я» актуальним і ідеальним. Помірне розходження повинне розглядатись як

необхідна умова для самовдосконалення особистості і вказує на те, які особливості її поведінки людину не задовольняють. Співвідношення полярних показників вказують шляхи, якими людина компенсує особистісні характеристики, що ускладнюють адаптацію особистості до соціального середовища [10].

Таблиця 3.5

### Показники ідеального «Я» - образа (І група)

Типи міжособистісних стосунків	X	MAX	MIN	Кількість акцентуацій	
				осіб	(%)
<b>I</b> владно-лідерський	10	15	5	9	69,2
<b>II</b> незалежно-домінуючий	8	12	6	3	23,1
<b>III</b> прямолінійно-агресивний	6,8	10	3	2	15,4
<b>IV</b> недовірливо-скептичний	3,7	9	1	1	7,7
<b>V</b> покірливо-сором'язливий	5,8	9	1	2	15,4
<b>VI</b> залежно-слухняний	6,2	12	2	2	15,4
<b>VII</b> співпрац.-конвенційний	9,5	13	6	8	61,5
<b>VIII</b> відповідальн-великодушний	8,8	14	3	9	69,2

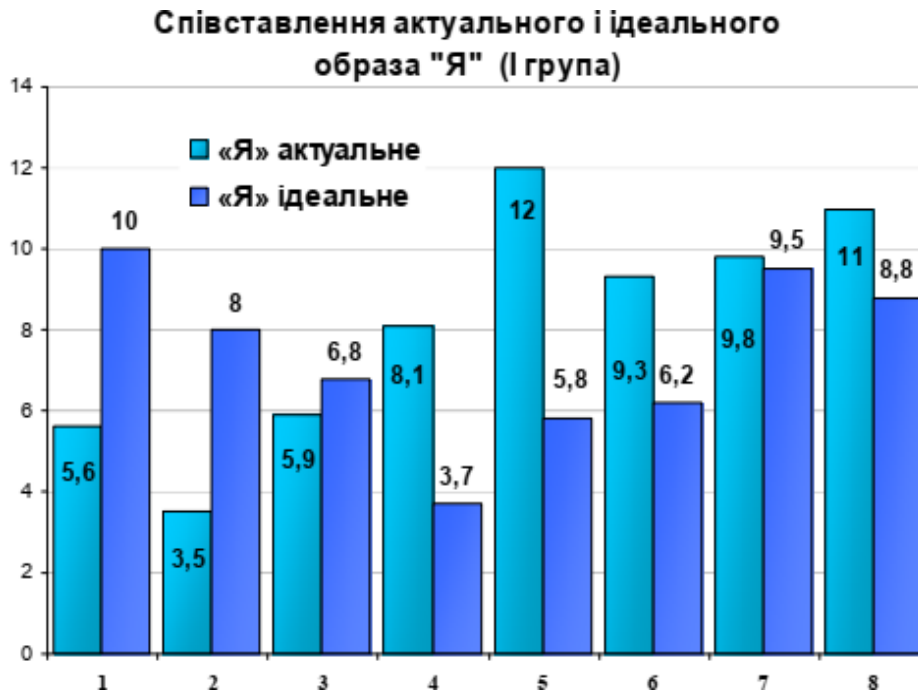


**Рис. 3.5.** Оцінка ідеального "Я" (І група).

Як видно з рисунка 3.5 і таблиці 3.5, досліджувані першої кваліфікаційної групи ідеальний образ «Я» пов'язують з присутністю в структурі особистості

діаметрально протилежних характеристик. Наявність полярних тенденцій (у різних досліджуваних і в різних комбінаціях) може свідчити про незадоволеність своїм залежним становищем і при цьому нерозуміння, не усвідомлення або витіснення справжніх причин дезадаптації.

Рисунок 3.6 Співставлення актуального і ідеального образу «Я» (І група)



На малюнку 3.6. можна побачити, що при співставленні актуального і ідеального «Я» за більшістю показників існують значні (конфліктні) розбіжності, які свідчать про незадоволеність собою, занижену самооцінку, а також про тривалий міжособистісний конфлікт. Для підтвердження статистичної значимості розбіжностей актуальної та ідеальної самооцінки «Я» ми провели математичний аналіз, використавши t-критерій Стюдента для залежних вибірок.

За 1 і 5 показниками виявлені значимі розбіжності в оцінці актуального і ідеального «Я», протиставлення 1 і 5 показників вказує на проблеми хворобливої самолюбності, нереалізованої авторитарності, що власне і відбувається з жінками, що живуть в ситуації домашнього насильства.

Протиставлення 2 і 6 показників вказують про проблему незалежності - підлеглості, що виникає в ситуації, коли людина змушена підкорятись всупереч внутрішньому протесту, тенденція до самоствердження натикається на

обставини, які змушують бути покірною і поступливою. Стосовно показників 2 і 6 можна сказати, що при значному підвищенні перших, другі знизились не так помітно, тобто досліджувані прагнуть бути більш незалежними, але при цьому потребують підтримки, прихильності, «сильного плеча», яке дозволило б їм уникнути відповідальності.

Розходження за 3 і 7 показниками незначні і вказують на тенденцію респонденток залишатись дружелюбними і здатними до співпраці, але більш наполегливими і принциповими (за 1-критерієм значимих результатів не виявлено).

Значне розходження у балах 4 показнику вказує на проблему придушеної ворожості, жінки прагнуть і водночас бояться і не уміють налагоджувати щирі стосунки з оточуючими.

Бали 8 показнику знизились помірно, це говорить про те, що бажаючи залишатись в очах оточуючих «хорошими», досліджувані прагнуть захиститись від зловживань їхньою добротою, не хочуть, щоб їх використовували.

Можна стверджувати, що у жінок I групи значно зросли показники домінантності при незначному зниженні показників дружелюбності.

*Отже, в результаті співставлення актуального і реального «Я» образу досліджуваних першої кваліфікаційної групи, ми одержали наступне: зростання в ідеальному «Я» показників по шкалам власно-лідерський і скептично-недовірливий свідчить про те, що досліджувані готові піти на конфлікт аби позбавитись від здійснюваного на них тиску, але властивий їм песимізм, невпевненість, емоційна залежність від партнера, почуття провини, жертвовність призводять до придушення егоїстичних проявів. Жінок обтяжує їхнє залежне і принижене становище, але вони не готові повністю взяти на себе відповідальність за своє життя і намагаються компенсувати відсутність взаєморозуміння в шлюбі пошуками визнання у оточуючих, виявляючи підвищену прихильність і покірливість.*

Співставлення актуального і ідеального образу «Я» (II група)

Таблиця 3.6

Типи міжособистісних стосунків	X	MAX	MIN	Акцентуації	
				осіб	(%)
I владно-лідерський	11	14	9	12	100
II незалежно-домінуючий	8,1	14	5	4	33,3
III прямолінійно-агресивний	6,8	14	2	3	25
IV недовірливо-скептичний	2,8	5	1	0	0
V покiрливо-сором'язливий	5,6	9	1	2	16,7
VI залежно-слухняний	6,3	9	3	3	25
VII співпрац.-конвенційний	9,4	12	2	9	75
VIII відповідально-великодушний	9	13	2	7	58,3

### Показники ідеального «Я» - образа (II група)

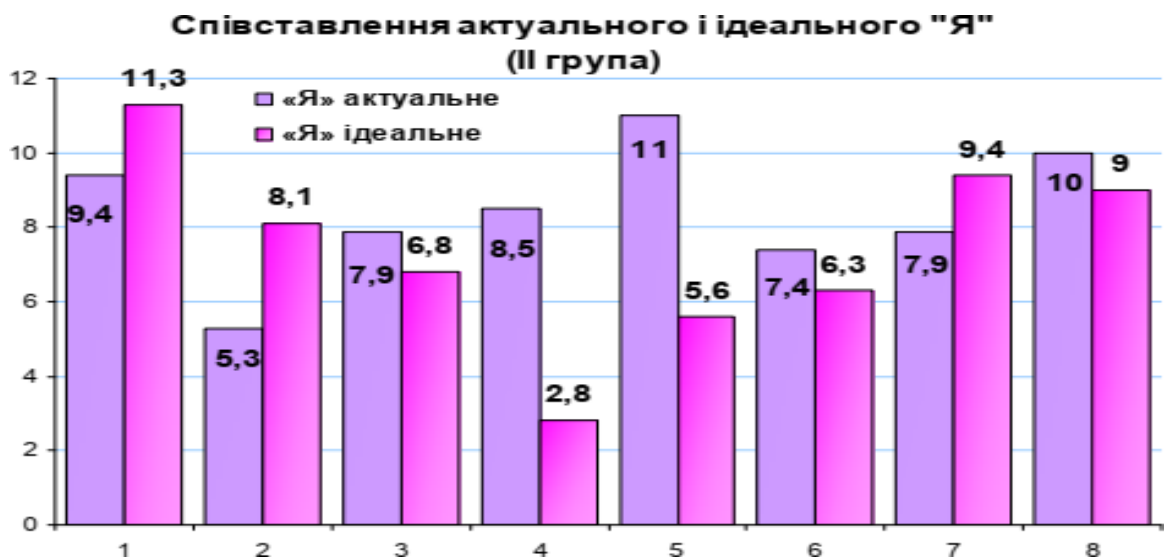


Рис. 3.7 Співставлення актуального і ідеального образу «Я» (II група)

Як видно з таблиці 3.6 і малюнка 3.7, у досліджуваних другої кваліфікаційної групи ідеальний образ «Я» вийшов теж досить суперечливий. Хоча показники індексу дружелюбності перевищили індекс домінантності, найбільш вираженим показником «ідеалу» є 1, що відповідає владно-

лідерському типу міжособистісних відносин, при цьому показники 5 показнику знизились в середньому на 5,4 бала.

Як і слід було очікувати, у досліджуваних спостерігається протиставлення в актуальному і ідеальному «Я» 1 і 5 показників, це властиве особам з проблемою хворобливої самолюбності і нереалізованої авторитарності.

Як і в першій групі, в другій підвищення в «ідеальній» оцінці 2 показнику більш значне, ніж зниження 6, тобто залежність є обтяжливою, але потреба підтримки, несамостійність не дозволяє розірвати стосунки і змушує підкоритись обставинам. Розбіжності в оцінюванні 3 і 7 показників неконфліктні і вказують на напрямок тенденцій самовдосконалення, який, на думку респондентів, покращить їхню соціальну адаптованість. Як і в першій групі, тут спостерігається значне розходження у балах 4 показнику, причому в другій групі воно більш виражене, що вказує на внутрішній конфлікт придушеної ворожості, яка на декларативному рівні компенсується підкресленою конформністю і компромісністю, так як 7 показник незначно знизився (-1).

*Отже, в результаті співставлення актуального і реального «Я» образу досліджуваних другої кваліфікаційної групи, ми дійшли висновків, що зростання в ідеальному «Я» показників по шкалам власно-лідерський і скептично-недовірливий свідчить про прагнення самоствердження, яке не задовольняється через придушення егоїстичних проявів. Занижена самооцінка, емоційність, виражена схильність відповідати соціальним нормам, ідеалізація гармонії стосунків спонукає жінок шукати прихильності поза сім'єю, виявляючи надмірно демонстративну приязність і дружлюбність; контакти з широким колом оточуючих позбавлені щирості, поверхові.*

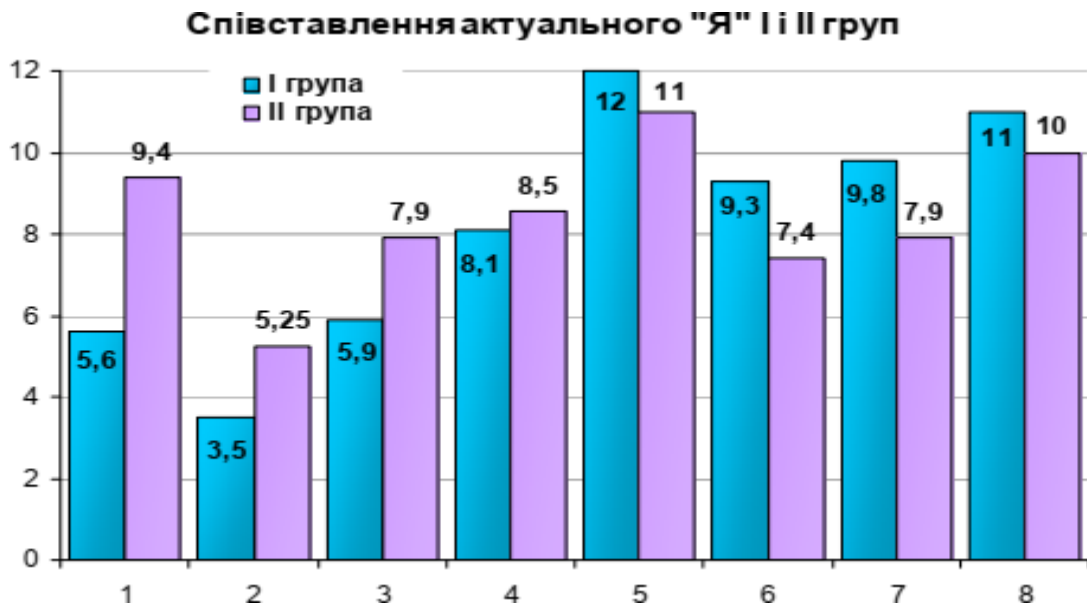
*У досліджуваних обох груп в «ідеалі» постає образ самодостатньої, активної жінки - лідера, якій потрібно, щоб про неї піклувались, яка має широке коло спілкування, завжди привітна і всім подобається. У ідеальному*

*«Я» владно-лідерський стиль взаємодії дещо змінює якісне забарвлення із захисної реакції на приниження і залежність, на власне тенденцію до самореалізації.*

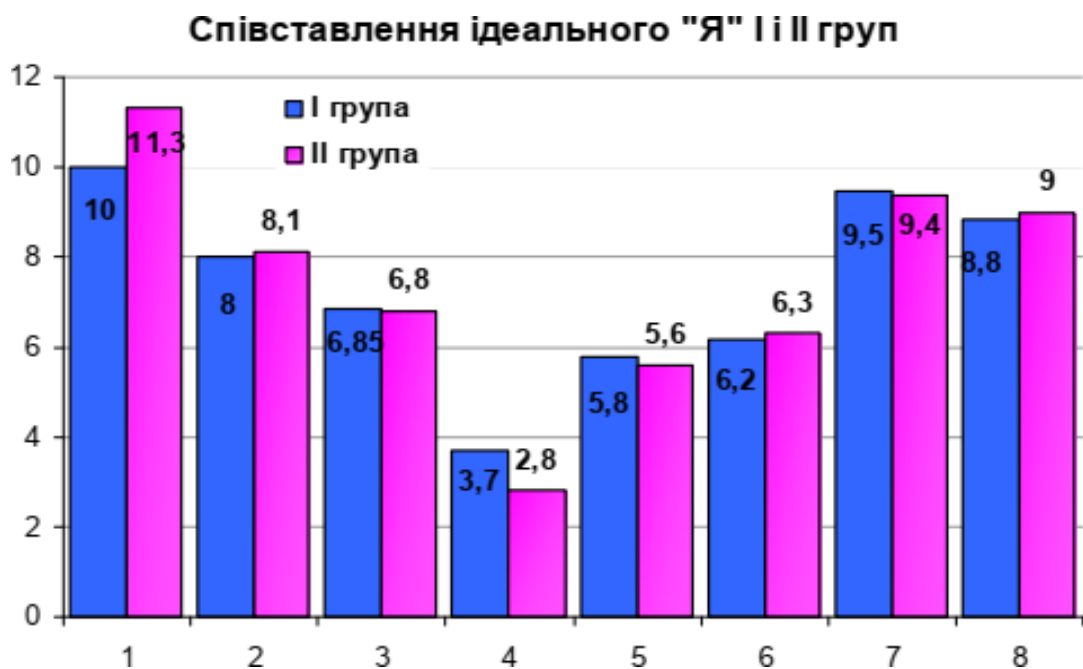
Для порівняння даних отриманих за методикою ДМО в I і II групі досліджуваних ми провели математичний аналіз, використавши t-критерій Стьюдента для незалежних вибірок.

В результаті отримали наступні дані порівняння актуального образу «Я» в групах:

**Порівняльний аналіз даних отриманих за методикою ДМО в I і II групі досліджуваних.**



*Рисунок 3.8 Співставлення актуального ( I і II група)*

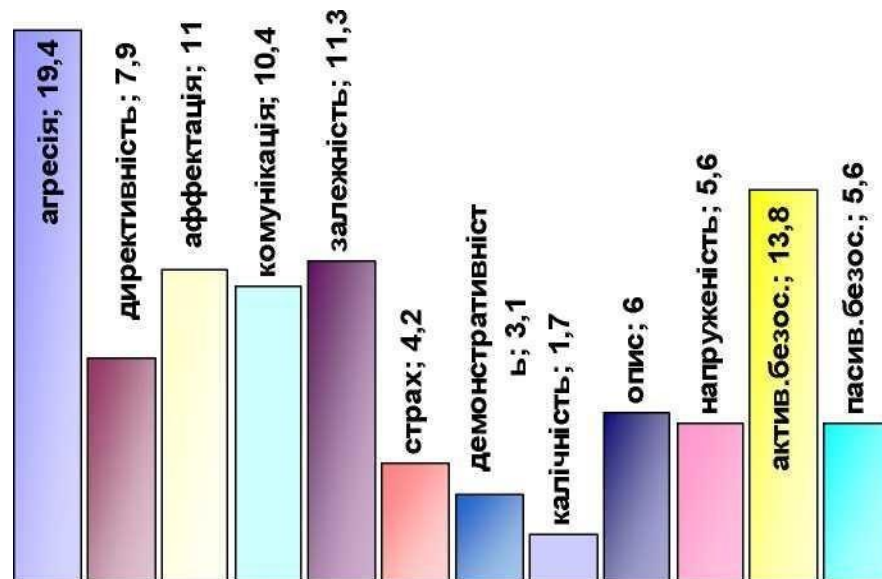


*Рисунок 3.9 Співставлення ідеального образу «Я» ( I і II група)*

В результаті порівняння ідеального образу «Я» в групах за допомогою 1 - критерію Стьюдента для незалежних вибірок, жодних статистично значимих розбіжностей не виявлено.

Отже, порівнявши результати дослідження двох груп, ми виявили наступне: хоча досліджувані I групи вважають себе в реальному образі більш невпевненими, пасивними і залежними, ніж досліджувані II групи, «ідеальний» образ обох груп майже ідентичний. Оскільки оточуючими людина сприймається згідно її ідеальному образу, то можна стверджувати, що жінки обох груп використовують стилі міжособистісної взаємодії, які сприймаються партнерами як провокуюча насильницьку поведінку.

### 3.3 Результати дослідження агресивних тенденцій за методикою Ненд – test (Е.Вагнера)



Реакція жінки на пережите насильство обумовлена особистісними характеристиками, зміст яких не повністю представлений у свідомості. Використання методики Ненд-test Вагнера дозволило нам отримати дані про неусвідомлені тенденції активності досліджуваних (рис. 3.10).

*Рис. 3.10 Неусвідомлені тенденції активності досліджуваних*

Таблиця 3.7

**Співвідношення агресивних і адаптивних стратегій (I група)**

	<b>X</b>	<b>%</b>
Агресія	7,8	19,4
Директивність	3	8
Афектація	4,4	11
Комунікація	4,2	10
Залежність	4,5	11,3
Страх	1,7	4,2
<b>Агресивність</b>	<b>- 2</b>	

Як видно з таблиці 3.7, у респонденток першої групи установки на соціальну співпрацю і залежність переважають над агресивними, домінантними тенденціями. Найбільш вираженій категорії агресії (19,4%), протиставлені майже рівнозначно адаптивні категорії залежність (11,3%), афектація (11%) і комунікація (10%). Це вказує на наявність внутрішнього конфлікту придушеної ворожості, яка виникає в ситуації, коли людина змушена підкорятись обставинам всупереч внутрішньому протесту. В ситуації насильства у таких жінок часто виникають суперечливі почуття ненависті і вини. Часто чутливість, емоційна залежність жінки від партнера породжує реакцію відчаю, а на поведінковому рівні проявляється вербальною агресією (захисна реакція). Це деструктивна стратегія вирішення конфлікту, оскільки агресія жертви провокує ще більшу агресію насильника і ніби виправдовує його вчинки.

Таблиця 3.8

**Співвідношення агресивних і адаптивних стратегій (II група)**

	<b>X</b>	<b>%</b>
Агресія	4,7	11,7
Директивність	3	8,6

Афектація	4,5	11,3
Комунікація	4,2	10,5
Залежність	3,9	9,8
Страх	0,6	1,5
Агресивність	- 4,5	

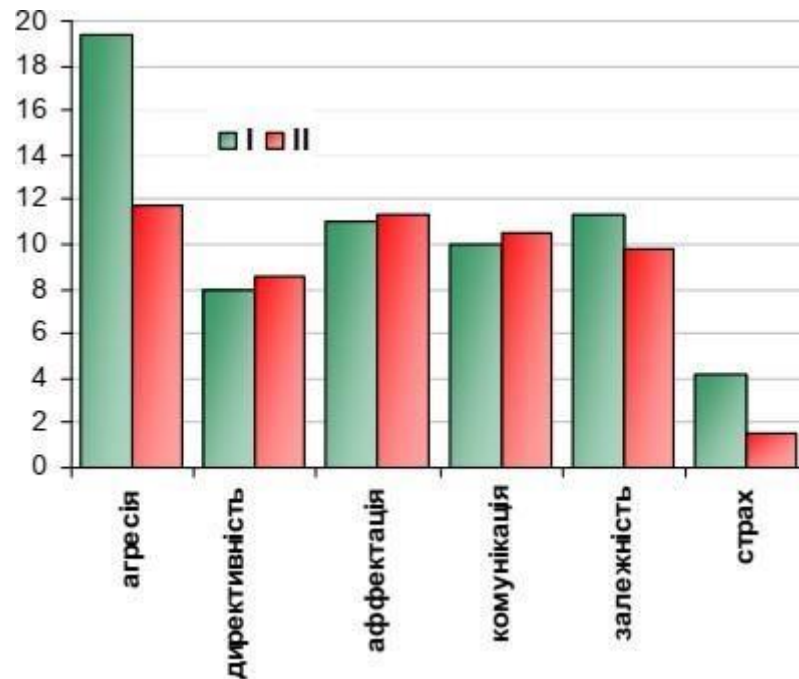
Як видно з таблиці 3.8 у досліджуваних другої групи установки на соціальну співпрацю і залежність переважають над агресивними тенденціями.

Найбільш вираженим показником за категорією агресія (11,7%) протиставлені адаптивні категорії афектація (11,3%) і комунікація (10,5%), в дещо меншій мірі категорія залежність (9,8%). Це вказує на те, що жінки другої групи в ситуації насильства діють більш гнучко, частіше схильні домовлятися з партнером, тиснуть на жалість. Нижчий рівень агресивності пояснюється можливістю її компенсації в спілкуванні з широким колом оточуючих, відкритістю до реального світу, здатністю відволікатись на події.

Таблиця 3.9

### Тенденції активності досліджуваних I і II груп

	X		%	
	I	II	I	II
Агресія	7,8	4,7	19,4	11,7
Директивність	3	3	8	8,6
Афектація	4,4	4,5	11	11,3
Комунікація	4,2	4,2	10	10,5
Залежність	4,5	3,9	11,3	9,8
Страх	1,7	0,6	4,2	1,5
Агресивність	I	- 2		
	II	- 4,5		



**Рис. 3.11 Тенденції активності досліджуваних I і II груп**

Результати дослідження неусвідомленої агресивності за методикою Hend-test (Е. Вагнера) показали наступне: у респонденток обох груп в сумі переважають адаптивні стратегії активності, хоча при цьому найбільш вираженою є реакція агресії.

Як видно з таблиця 3.9 і мал. 3.11, реакції жінок з другої групи більш узгоджені.

У досліджуваних першої групи переважання категорій залежність, афектація і комунікативність підтверджують дані, отримані за іншими методиками: за методикою ІТО - залежний, конформний тип; за методикою ДМВ - покірливо-сором'язливий, співпрацюючо-конвенційний та відповідально - великодушій типи взаємодії в актуальному «Я» і наявність вираженого конфлікту придушеної агресивності в структурі «Я».

Показники за методикою Hend-test досліджуваних другої групи також підтверджують дані, отримані за іншими методиками: конформному, компромісному типові за методикою ІТО відповідають реакції комунікація і афектація, які у респондентів цієї групи набувають більш стеничного характеру: реалізація потреби в спілкуванні, певна демонстративність; наявність в структурі «Я» діаметрально протилежних за ДМВ покірно- сором'язливого і владно-

лідерського стилів взаємодії пояснює нижчу неусвідомлену агресивність, оскільки у досліджуваних більше можливостей для зняття напруженості в спілкуванні і соціальній активності.

Результати ідеографічного дослідження за Hend-Test Катерини Д. В груповому дослідженні за методикою Hend-Test ми враховували тільки показники агресивних і адаптивних стратегій. Окрім даних про рівень агресивності, за допомогою тесту можна отримати багато додаткової інформації, що характеризує актуальний психічний стан обстежуваного. Для цього проводиться аналіз за всіма категоріями тесту і визначається процентне співвідношення відповідей за окремими категоріями. Цікава інформація може бути отримана при аналізі відповідей по тих категоріях, які не входять в підрахунок сумарного балу агресивності. Ілюстрацією до групового дослідження за методикою Hend-Test може слугувати поглиблена психологічна характеристика досліджуваної Катерини Д.

Таблиця 3.10

(Agg)	(Dir)	(Aff)	(Com)	(Dep)	(F)	(Ex)	(Crip)	(Des)	(Ten)	(Act)	(Pas)	Всього	Агресивність	Особистісна дезадаптація	Втеча від реальності
8	2	7	4	3	2	2	2	2	1	4	3	40	-4	5	2

Показники за Hend-Test Досліджуваної Катерини Д.

Досліджувана має достатній рівень психічної активності. Незважаючи на те, що провідним вектором є агресія, схильність до відкритої агресивної поведінки відсутня (-4), наявні агресивні тенденції стримуються іншими імпульсами і знаходять вираження у соціально прийнятних формах. Показники за вектором директивність вказують на майже повну відсутність егоцентричних тенденцій.

Провідним адаптивним вектором є тенденції, пов'язані із потребою в прихильності і любові, постійній емоційній замученості, теплих стосунках з оточуючими. Це підтверджує загальногрупові показники за методикою ДМВ, за

якими провідними стилями взаємодії є покірливо-сором'язливий та відповідально-великодушний. Результати ІТО вказують на некомпенсовану інтроверсію досліджуваної, за Hend-Test, показники за вектором комунікабельність нижчі ніж афектація, але в межах норми. Незважаючи на те, що за ІТО у досліджуваної залежний стиль поведінки на рівні дезадаптації, а за методикою ДМВ у досліджуваних жінок провідним стилем взаємодії є покірливо-сором'язливий, вектор залежність виражений не так яскраво.

Тенденція до демонстрування, ставлення до свого здоров'я і фізичної зовнішності адекватні.

Невисокі показники за вектором втеча від реальності вказує на досить адекватне ставлення до існуючих проблем та до себе в цілому.

Дане дослідження засвідчує варіативність в індивідуальних характеристиках жінок, відносно середньо групових. При цьому основні групові тенденції зберігаються.

### **3.4. Загальна характеристика індивідуально-психологічних особливостей жінок - жертв домашнього насильства**

Для реалізації багатовимірного психодіагностичного дослідження ми використали комплекс ефективних методик в результаті чого отримали психологічну характеристику особистості жінок, що потерпають від насильства.

За допомогою Індивідуально-типологічного опитувальника ІТО ми виявили провідні індивідуально-психологічні характеристики досліджуваних, за якими виділили два типи жінок - жертв насильства і віднесли їх до різних кваліфікаційних груп. Основою поділу на типи стало переважання в структурі особистості екстраверсії (соціальної активності) або інтроверсії (соціальної пасивності).

Жінкам, які увійшли до першої групи, притаманний індивідуально-особистісний патерн, що має в основі *слабкий тип вищої нервової діяльності з динамічністю нервових процесів стосовно гальмування*. Провідні типологічні

тенденції, притаманні цим досліджуваним - тривожність, сензитивність та інтровертованість. Їм властивий *залежний конформний* стиль взаємодії з оточуючими. Результати ДМО вказують на характерне для цього типу жінок поєднання *покійливо-сором'язливого, конвенційного та альтруїстичного стилів* спілкування. На основі аналізу виділених провідних тенденцій і їх комбінацій, а також суб'єктивної самооцінки, ми виявили, що жінкам даного типу притаманні висока чутливість до зовнішніх впливів, тривожність, вразливість, виражена залежність мотивації від взаємовідносин з близькими людьми. Властиві їм песимізм і невпевненість в собі робить жінок цього типу надзвичайно залежними в міжособистісних стосунках. Вони болісно реагують на неухважність і грубість, схильні до сліз і реакцій відчаю при невдачах, надто серйозно ставляться до критики, реагують на неї надмірною самокритикою і почуттям провини. Для них характерна емоційна неврівноваженість, схильність до надмірної драматизації в ситуації стресу. Наявність діаметрально протилежних тенденцій в структурі особистості і внутрішньоособистісна неузгодженість свідчить про значну емоційну напруженість і наявність внутрішнього конфлікту. Будучи емоційно, а часто, і матеріально залежними від партнера, жінки змушені підкорятись обставинам, придушуючи своє прагнення до самореалізації і власну агресію (протиставлення 1 і 5 та 2 і 6 показників за ДМВ, високі показники агресії і залежності по Hend test).

В ситуації конфлікту легко ображаються, страждають. Захищаючись схильні до вербальної агресії. Постійні образи з боку близької людини (чоловіка, а в дитинстві батька) породжують підозрілість до людей і впевненість у їхніх недобрих намірах і нещирості, від якої жінки прагнуть позбутися (значне зниження 4 показнику по ДМВ), виявляючи оточуючим людям надмірну приязність і поступливість. В ідеальному образі бажають позбутися залежності і приниженості і стати впевненими в собі, самодостатніми, здатними до активної самореалізації і домінування.

До другої групи увійшли досліджувані, емоційно-динамічний та індивідуально-особистісний патерн яких базується на основі *змішаного типу*

вищої нервової діяльності з переважанням лабільності нервових процесів. Провідні типологічні тенденції, притаманні цим жінкам - екстраверсія, тривожність і лабільність. Стиль взаємодії з оточуючими *конформний, компромісний*. За результатами ДМО для жінок цього типу характерне сполучення як взаємодоповнюючих, так і діаметрально протилежних стилів спілкування. На основі аналізу провідних тенденцій, стилю спілкування та самооцінки досліджуваних ми склали їх психологічний портрет. Отже, жінкам цього типу притаманна активність, зверненість до світу об'єктивних речей, схильність до спілкування з широким колом людей (дещо поверхового). Виражена тривожність у поєднанні з емоційною нестійкістю формують схильність до компромісного стилю взаємодії. Суперечливість мотивації, надмірний артистизм сполучаються з високою тривожністю, потребою у постійній емоційній залученості, схильністю до надмірно бурхливої реакції на стрес. Звинувачувальна реакція в конфлікті з партнером провокує ще більше насильство. Приязність і демонстрація своєї привабливості оточуючим особливо часто стає приводом для конфлікту в подружжі, в якому чоловік схильний до ревнощів.

В актуальному «Я» жінки оцінюють себе як людей поступливих і принижених (5 показник), добрих і відповідальних (8 показник) і в той же час з високим рівнем домагань (1 показник). В ідеалі прагнуть позбутись залежності і стать більш впевненими в собі. Критично ставляться до власної агресивності і прагнуть більш щирих стосунків з оточуючими.

Загальними характеристиками для усіх досліджуваних є висока тривожність, надмірна чутливість до впливів оточення і емоційна нестабільність.

*Таблиця 3.11*

### **Розподіл інтенсивності насильства в групах**

<b>Інтенсивність насильства</b>	<b>I тип, %</b>	<b>II тип, %</b>
помірне	46,2	50
жорстоке	53,8	50

Як видно з таблиці 3.11, тип, до якого належать жінки, на інтенсивність насильства не впливає.

Отже, за результатами дослідження ми можемо зробити наступні висновки:

- жінки, що найбільш ризикують стати жертвами домашнього насильства, належать до одного з двох психологічних типів: *надчутливого (сензитивно-інтравертного) або тривожно-лабільного екстравертного*;
- притаманні жінкам - жертвам почуття провини, занижена самооцінка, емоційна залежність від кривдника відповідають ознакам «набутої безпорадності» і перешкоджають адекватній оцінці свого становища і виходу з нього;
- особистість жінок, які страждають від насильства, відзначаються наявністю внутрішнього конфлікту та суперечливості, на основі чого формується характерний варіант дезадаптації. Для них характерні проблеми хворобливого самолюбства, нереалізованої авторитарності і придушеної ворожості. Причому неусвідомлені агресивні тенденції більш виражені у жінок першого типу (показники Ненд - Test), це вказує на високу емоційну напруженість, декомпенсацію, яка призводить до проблем психосоматичного кола.
- жінки обох типів використовують однакові деструктивні стилі міжособистісної взаємодії (відкритий конфлікт, який не призводить до вирішення проблеми або розриву стосунків), які сприяють виникненню і закріпленню насильницької поведінки партнера.

## ВИСНОВКИ

1. Аналіз наукових джерел з проблеми домашнього насильства дозволив зробити наступні висновки:

Тема домашнього насильства є актуальною більшості країн світу. Однак як проблему це явище почали розглядати нещодавно. Насильство належить до гострих соціальних проблем, що істотно впливають на основні суспільні інститути, у тому числі і на інститут сім'ї. Причини, що породжують домашнє насильство, можуть відрізнятися як в розрізі певної соціальної групи, так і окремо взятої країни.

Домашнє насильство завдає шкоди фізичному та психічному здоров'ю жінок та дітей, які стали свідками жорстокого поводження зі своїми матерями. Згодом під впливом будь-якого виду домашнього насильства (фізичного, психологічного, економічного, сексуального) психологія жінки набуває певних негативних змін: «комплекс жертви», «набута безпорадність», «синдром побитої жінки». Процес перетворення людини на жертву називається віктимізацією.

Існує певна класифікація теорій, які намагаються пояснити феномен домашнього насильства: соціокультурні, соціально-психологічні та індивідуальні психологічні теорії. У дослідженнях учених були спроби виявити загальні типові особливості жінок-жертв. Однак ці особливості були більше пов'язані із соціальним статусом та стратегіями віктимної поведінки жінок, не розкриваючи цілісної ідентичності індивіда в єдності соціальних та біологічних компонентів. Індивідуально-психологічний та віктимологічний підходи, використані в нашому дослідженні, зосереджені на впливі індивідуально-психологічних характеристик особистості жертви на виникнення та динаміку інциденту насильства зі сторони чоловіка по відношенню до дружини. Це допомогло розробити комплексні методи вирішення проблеми домашнього насильства: методи корекції та впливу на особистість аб'юзера з одного боку, доповнити методи корекції віктимної поведінки постраждалих жінок з іншого.

2. Розроблена нами експериментально-психологічна модель дослідження дозволила отримати дані, що охоплюють різні рівні прояву індивідуально-психологічних особливостей особистості жінок.

В основу всебічного дослідження особистості жінок - жертв насильства лягла концепція Л.М. Собчик, яка розуміє людину як унікальну єдність і біологічного, і соціального, що складається з різнорівневих характеристик і підкоряється системним принципам підпорядкованості. Для реалізації дослідження ми використали набір психодіагностичних методик, який дозволив визначити належність досліджуваних до певної групи (Індивідуально-типологічний опитувальник) і охопив різні рівні особистості: підсвідомий (Hend-test), рівень суб'єктивного самосприйняття та декларативний рівень (методика ДМВ). Це дозволило нам на основі виявлених привідних тенденцій і їх комбінацій виділити типи жінок, які внаслідок своїх індивідуально-психологічних характеристик і під впливом зовнішніх чинників потенціально можуть стати (або уже стали) жертвами домашнього насильства.

Крім того під час дослідження було отримано соціально-демографічні дані досліджуваних жінок, а також виявлено види (психологічне, економічне, фізичне) та конкретні дії (контроль, побиття, погрози та ін.) насильства, які застосовуються щодо них, дані щодо інтенсивності насильства та щодо насильства у батьківській сім'ї. В результаті аналізу даних, отриманих за допомогою комплексу методик, нам вдалось підтвердити та доповнити нашу гіпотезу.

За допомогою індивідуально-типологічного опитувальника ІТО, ми виявили загальні провідні тенденції, що притаманні усім досліджуваним жінкам – це надмірна чутливість до впливів оточення, висока тривожність і емоційна нестабільність.

З огляду на те, переважає в структурі особистості жінок тенденція до соціальної активності чи соціальної пасивності, нам вдалось виділити два типи особистості жінок, які в результаті взаємодії з зовнішніми чинниками найбільш ризикують стати жертвами домашнього насильства, це надчутливий

(сензитивно-інтравертний) і тривожно-лабільний екстравертний типи.

Подальший аналіз даних відбувався окремо за кожним виділеним типом, а також у їх порівнянні.

Проаналізувавши дані, отримані за методиками ІТО та ДМО, ми дійшли висновків, що особистість жінки, яка страждає від насильства відзначається внутрішньою конфліктністю та суперечливістю. Про це свідчить наявність полярних тенденцій за методикою ІТО: тривожність - агресивність, сензитивність - спонтанність, а також сполучення діаметрально протилежних типів міжособистісної взаємодії в актуальному і ідеальному образах «Я». Якщо у жінок першого типу в актуальному «Я» досить чітко переважають конформні, залежні тенденції, то у жінок другого типу наряду з покірливо- сором'язливим і відповідально-великодушним стилями взаємодії чітко проступають неконформні тенденції владно-лідерського стилю поведінки. В ідеальному ж образі обидва типи жінок прагнуть застосовувати діаметрально протилежні поведінкові стратегії: владність, високу активність, егоцентричність, орієнтацію на власну думку вони намагаються сполучити з надмірною дружелюбністю, емоційною залученістю, відповідністю існуючим соціальним нормам. Це свідчить про досить виражений внутрішній конфлікт хворобливого самолюбства і нереалізованої авторитарності - прагнення до самореалізації натикається на страх бути неприйнятним. Крім того, досліджувані жінки досить насторожені і недовірливі. Вони визнають це і прагнуть позбутись, тому часто намагаються приховати власну недовіру та ворожість за надмірною приязністю і дружелюбністю. Простіше кажучи, жінки прагнуть бути самодостатніми, незалежними і успішними і при цьому мати широке коло спілкування, залишаючись в очах оточуючих хорошими, правильними, всім подобатись.

У ідеальному «Я» агресивність дещо змінює якісне забарвлення із захисної реакції на приниження і залежність на власне тенденцію до самореалізації.

Співставивши актуальний і ідеальний «Я» образ жінок можна стверджувати, що вони готові піти на конфлікт аби позбавитись від здійснюваного на них тиску, але властивий їм песимізм, невпевненість, емоційна

залежність від партнера, почуття провини, жертвовність призводить до придушення егоїстичних проявів. Жінок обтяжує їхнє залежне і принижене становище, але конформність, орієнтація на загальноприйняті норми примушує їх триматись за статус заміжньої жінки, а невпевненість в собі відбирає віру в те, що вони ще зможуть знайти собі пару. Почуття провини перевищує ті владно-авторитарні прояви, які властиві жінкам на декларативному рівні, і породжує самозвинувачення і віру в міф щодо причин побиття, ніби виправдовуючи насильника. Намагаючись компенсувати відсутність теплоти і взаєморозуміння в шлюбі, жінки шукають визнання у оточуючих, виявляючи підвищену прихильність і покірливість.

Жінки першої і другої груп різняться за мотиваційною направленістю і виявом активності, але використовують спільні деструктивні поведінкові стратегії. Оскільки оточуючими людина сприймається згідно її декларативного образу, то можна стверджувати, жінки - жертви домашнього насильства використовують стилі міжособистісної взаємодії, які сприяють виникненню і закріпленню насильницької поведінку партнера.

Враховуючи вище викладене, ми зробили висновок, що факторами виникнення та закріплення домашнього насильства, пов'язаними з особливостями особистості жінки, можна вважати досвід в дитинстві насильства щодо неї або членів родини, економічну залежність від партнера та психологічні особливості жінки, що виражаються в її належності до одного з виділених типів особистості, наявністю внутрішньоособистісного конфлікту та використанням деструктивних моделей поведінки.

## СПИСОК ВИКОРИСТАНИХ ДЖЕРЕЛ

1. Безпальча Р. Тренерська валіза. Тренінг «Попередження насильства в сім'ї». Київ : Главник, 2016. 96 с. (Серія «Психологічний інструментарій»).
2. Бова А. А. Кримінологія гендера: дослідження домашнього насильства. *Український соціум*. 2017. № 2 (4). С. 13–20.
3. Бовть О. Віктимна поведінка як психологічна проблема. *Соціальна психологія*. 2019. № 4 (6). С. 14–22.
4. Бойко Г. М. Реабілітаційна психологія : посібник [для студ. вищ. навч. закл.]. Полтава : АСМІ, 2017. 248 с.
5. Возняк Я. Проблема домашнього насильства в Україні: на чий стороні соціум? *Гуманітарні та соціальні науки* : матеріали I Міжнародної конференції молодих вчених, м. Львів, 2009 р. Львів, 2018. С. 243–246.
6. Гарбер Ю. Г. Медико-соціальні аспекти домашнього насильства щодо жінок. *Соціальні аспекти здоров'я населення*. 2018. № 4. С. 12–18.
7. Герман Дж. Психологічна травма та шлях до видужання: наслідки насильства – від знущань у сім'ї до політичного терору. Львів : Видавництво Старого Лева, 2019. 420 с.
8. Гиренко С. П. Агресивна поведінка особистості в конфлікті. *Вісник Харківського університету. Серія "Психологія"*. 2018. № 472. С. 49–51.
9. Глузман О. В., Мелоян А. Е., Туз Л. Г. Агресія та її глибинно-психологічні джерела : навчальний посібник. 2-ге вид., доповн. Київ : Освіта України, 2018. 272 с.
10. Гончарова Т. В. Насильство дітей у сім'ї: умови, причини й фактори виникнення. *Соціальна педагогіка: теорія та практика*. 2019. № 4. С. 47–53.
11. Гоцуляк Н. Є. Психологічна травма: аналіз та шляхи її подолання. *Науковий вісник Ужгородського національного університету. Серія: Психологія*. 2020. Вип. 1. С. 23–29.
12. Грабська І. А. Насильство в подружніх відносинах. *Практична психологія і соціальна робота*. 2018. № 9. С. 20–23.

13. Гридковець Л. М. Реабілітаційна психологія. Київ : КІБіТ, 2018. 88 с.
14. Гридковець Л. М. Світ життєвих криз людини як дитини своєї сім'ї, свого роду та народу : монографія. Львів : Сполом, 2020. 540 с.
15. Джужа А. О. Теоретичні та практичні засади віктимологічного запобігання злочинам в Україні : автореф. дис. ... д-ра юрид. наук : 12.00.08. Харків, 2020. 38 с.
16. Дроздов О. Ю., Скок М. А. Проблеми агресивної поведінки особистості : навчальний посібник. Чернігів : ЧНПУ імені Т.Г. Шевченка, 2021. 168 с.
17. Етимологія насильства над жінкою в сім'ї. *Соціальна робота в Україні на початку XXI століття: проблеми теорії і практики* : матеріали Міжнародної науково-практичної конференції, м. Київ, 29–31 жовт. 2002 р. Київ, 2018. С. 119–130.
18. EMDR. Подолання наслідків психотравми : практичний посібник / за ред. А. Гофмана. Львів : Свічадо, 2020. 280 с.
19. Заброцький М. М., Савиченко О. М., Тичина І. М. Психологія особистості : навчальний посібник. Житомир : Вид-во ЖДУ ім. І. Франка, 2019. 312 с.
20. Закон України «Про попередження насильства в сім'ї» від 15.11.2001 № 2789-III. *Відомості Верховної Ради України*. 2002. № 10. Ст. 70.
21. Захожа В. А. Фізичне насильство щодо жінок у сім'ї. *Наукові записки. Соціологічні науки*. Київ, 2018. Т. 18. С. 49–54.
22. Зливков В. Л., Лукомська С. О., Федан О. В. Психодіагностика особистості у кризових життєвих ситуаціях. Київ : Педагогічна думка, 2018. 219 с.
23. Кризова психологія : навчальний посібник / за заг. ред. О. В. Тімченка. 2-ге вид., перероб. та доповн. Харків : НУЦЗУ, 2020. 430 с.
24. Лісовський П. М. Маніпуляція свідомістю: сутність, структура, механізми у сучасному трансформаційному суспільстві : монографія. Київ : НПУ імені М.П. Драгоманова, 2019. 208 с.

25. Ліщинська О. С. Жінка в Україні. *Наука. Релігія. Суспільство*. 2018. № 3. С. 45–52.
26. Луппо С. Е. Психологія травмуючих ситуацій : практикум. Київ : НАУ, 2019. 56 с.
27. Мак-Вільямс Н. Психоаналітична діагностика: розуміння структури особистості у клінічному процесі. Львів : Кальварія, 2020. 568 с.
28. Малкіна-Пих І. Г. Психологія поведінки жертви : навчальний посібник. Київ : Ніка-Центр, 2017. 540 с.
29. Малкіна-Пих І. Г. Екстремальні ситуації: довідник практичного психолога. Київ : Ніка-Центр, 2020. 980 с.
30. Мамонтова С. Н. Юридична психологія. Київ, 2018. 320 с. URL: <https://www.twirpx.com/file/62592/> (дата звернення: 07.07.2026).
31. Матеріали Міжнародного жіночого правозахисного центру «Ла Страда – Україна». URL: <https://la-strada.org.ua/> (дата звернення: 07.07.2026).
32. Методичний посібник для фахівців, які впроваджують корекційні програми для осіб, які вчинили насильство в сім'ї / уклад. Г. Ю. Мустафаєв, І. І. Довгаль. 2-ге вид., доповн. Київ, 2021. 210 с.
33. Можливості виявлення та попередження насильства в сім'ї: основні поняття : посібник для соціальних працівників. Харків : НТМТ, 2020. 180 с.
34. Мороз Р. Запобігання і подолання наслідків насильства. *Психолог*. 2018. № 5. С. 23–27.
35. Опухова Н. Г., Малолетня О. В. Жінки – жертви сімейного насильства. *Психологія*. 2018. № 4. С. 31–59.
36. Панок В. Г., Чаплак Я. В., Андрєєва Я. Ф. Основи психологічної допомоги: теорія та практика психологічного консультування : навчальний посібник. Чернівці : Чернівецький національний університет ім. Ю. Федьковича, 2020. 400 с.
37. Платонова Н. М., Платонов Ю. П. Насильство в сім'ї: особливості психологічної реабілітації. Київ : Інститут психології НАПН України, 2019. 168 с.

38. Попередження домашнього насильства : навчальний посібник для консультантів «гарячих» ліній. Київ, 2020. 210 с.  
URL: <https://psychologdcpp.in.ua> (дата звернення: 07.07.2026).
39. Проект Гармонія. Громадська програма із запобігання насильству в сім'ї. Львів, 2020. 120 с.
40. Проти насильства : збірка / упоряд. Л. Денисенко. Київ : ВАІТЕ, 2020. 340 с.
41. Психологічна допомога особистості, що переживає наслідки травматичних подій : зб. статей / наук. ред. Т. М. Титаренко. Київ, 2018. 168 с.
42. Савчук О. М. Наслідки подружнього насильства: індивідуально-психологічна перспектива. *Наукові записки НаУКМА*. 2019. Т. 20. С. 384–388.
43. Собчик Л. Н. Психологія індивідуальності: теорія та практика психодіагностики. Київ : Ніка-Центр, 2020. 640 с.
44. Собчик Л. Н. Теорія основних тенденцій як основа методології психодіагностичного дослідження. Київ : Ніка-Центр, 2021. 280 с.
45. Татенко В. О. Соціальна психологія впливу : монографія. Київ : Міленіум, 2019. 224 с.
46. Терпелюк В. В. Профілактика чинників віктимізації: традиційні та інтерактивні методи соціально-педагогічної роботи з батьками та педагогами. Луцьк : Вежа-Друк, 2018. 112 с.
47. Тест руки (Hand Test) / Єлисеєв О. П. Практикум з психології особистості. Київ, 2020. С. 310–327.
48. Уайнхолд Б., Уайнхолд Дж. Визволення від співзалежності. Київ : Інститут психотерапії, 2020. 180 с.
49. Федоренко Р. П. Психологія сім'ї : навчальний посібник. 3-тє вид., змін. та доповн. Луцьк : Вежа-Друк, 2022. 500 с.
50. Федоришин Г. М., Лютак О. З. Профілактика насильства в сім'ї та в освітньому середовищі. Івано-Франківськ : Місто НВ, 2021. 270 с.
51. Шевченко С. В. Психологічні особливості виникнення агресії особистості. *Теорія і практика сучасної психології*. 2020. № 5. С. 180–184.

52. Шинкаренко О. Д. Психологічні особливості жертв подружнього насильства. *Практична психологія*. 2019. № 3. С. 25–29.
53. Amnesty International. Насильство в сім'ї: звинувачуючи жертву : спеціальна доповідь по Україні. 2020. URL: [https://www.amnesty.org.ua/wp-content/uploads/2020/11/dopovid-amnesty-international\\_ne-pryvatna-sprava.pdf](https://www.amnesty.org.ua/wp-content/uploads/2020/11/dopovid-amnesty-international_ne-pryvatna-sprava.pdf) (дата звернення: 07.07.2026).
54. Aldarondo E., Mederos F. (Eds.). *Men Who Batter: Intervention and Prevention Strategies in a Diverse Society*. New York : Civic Research Institute, 2018. Ch. 2. P. 1–20.
55. Riggs D. S. Aggression Between Heterosexual Dating Partners: An Examination of a Causal Model of Courtship Aggression. *Journal of Interpersonal Violence*. 2019. Vol. 11, No. 4. P. 45–62.
56. Stern R. *The Gaslight Effect*. New York : Morgan Road Books, 2020. 180 p.
57. Johnson M. Z. Ways to keep yourself safe when you are not ready to leave your abusive partner. 2020. URL: <https://everydayfeminism.com/2015/04/safety-with-abusivepartner/> (date of access: 07.07.2026).
58. Miner S. S. Verbal, Physical, and Injurious Aggression Among Intimate Couples Over Time. *Journal of Family Issues*. 2019. Vol. 23, No. 4. P. 512–535.